

# Vøtnini í Hesti

Sigmundur í Dali

## Úrtak

Greinin er eitt víðkað framhald av 5 áður prentaðum greinum um »Uppmátning av vøtnum í Føroyum«.

Ein dátugrunnur fyri vøtnini í Føroyum verður umrøddur og framlagdur fyri Hests markatalsbygd fyri at geva eina lýsing av vøtnunum í Hesti, og eitt íkast til spurningin, hvør munur er á einum vatni og eini tjørn. Harumframt verða tær broytingar av vøtnunum lýstar, sum framdar eru annaðhvørt av manna- ella náttúru-ávim.

## Abstract

The article is an enlarged continuation of 5 formerly printed articles on Survey of Faroese Lakes.

A data base of the lakes in the Faroe Islands is mentioned and displayed for »Hests markatalsbygd«, to give a description of the lakes in Hestur, and a contribution to the question of the differentiation between a »vatn« and a »tjørn«. In addition the changes of the lakes are described whether caused by man or nature.

Vøtnini í Hesti liggja í ovastu basaltfláunum. Longdín av vøtnunum gongur somu leið sum ísgongdín. (Gunnir Jørgensen og Jóannes Rasmussen, 1986). Hinvegin eru tjarnirnar harumframt partvís merktar av eini rivuskipan á tvøran ísgongdina. Sjá kort 408.

Í tíðarskeiðinum frá 1.08. til 20.08.1895 varð Hestur fyrstu ferð uppmátað og teknað á máliborðsblað av guidinum F. Hansen. Hetta blað vísti hæddarstrikurnar fyri hvørjar 10 m uttargarðs og fyri hvørjar 5 m innargarðs. Umframt onnur fyrbrigdi

kunnu í hesum sambandi nevast vøtn, tjarnir, hyljar og áir. Fyrsta kortið av Hesti kom í 1901 og var merkt F10. Onnur útgáva kom í 1943 og er merkt M35.

3. útgáva av Hesti nevnd 408 er grundað á úttekning av svart/hvítum luftfotomyndum í stødd 1/30000 tiknar 4.06.1983.



Partur av 408



Partur av M35

Á kortunum hjá Geodætisk Institut frá 1943 eru skrásett uml. 1675 vötn, tjarnir og hyljar. Grundað á hesa skráseting er gjørdur ein dátugrunnur við upplýsingum um vötnini í Føroyum.

Samnbera vit M35 við kort 408 av Hesti sæst, at vatn nr. 1608 og 1610 eru horvin á korti 408, meðan ein nýggj tjørn er komin á hetta kortið. Tí verður roynt at kanna, hví so er.

Frá árbókunum hjá Dansk Meteorologisk Institut eru hesar upplýsingar:

Tórshavn 1895

	Mai	Juni	Juli	Aug.	árligt avfall
Avfall mm	66	108	98	130	1575
meðal hiti	8.5	10.0	10.9	10.9	

Teir geva eina ábending um veðurlíkindini, tá arbeiðið fór fram Frá árbókunum hjá Dansk Meteorologisk Institut eru hesir upplýsingar:

Nólsoy 1983

	Mai	Juni	Juli	Aug.	árligt avfall
Avfall mm	30	32	71	49	1111
meðal hiti	6.0	8.6	10.0	10.0	

Teir geva eina ábending um veðurlíkindini hetta summarið.

Tað er tí ikki ein øking av avfallinum, sum er orsakin til, at ein nýggj tjørn er komin.

Viðvíkjandi spurningin í dátugrunninum NAVN-HEITI er orðabókin hjá M. A. Jacobsen og Chr. Matras frá 1927-1928 nýtt, og har finnast hesar lýsingar:

*Vatn:* Indsø, størri end tjørn.

*Tjørn:* (større) dam, lille indsø.

*Hylur:* lille dam, vandpyt.

*Dammur:* (demdur) hylur.

*Mýra:* Mose, sump, morads.

*Díki:* Mudderpøl, sump, morads.

*Bloti:* Blød jord.

Í FLÁ: merkir OV ovasta-, MI mið-, og NI niðasta basaltflá

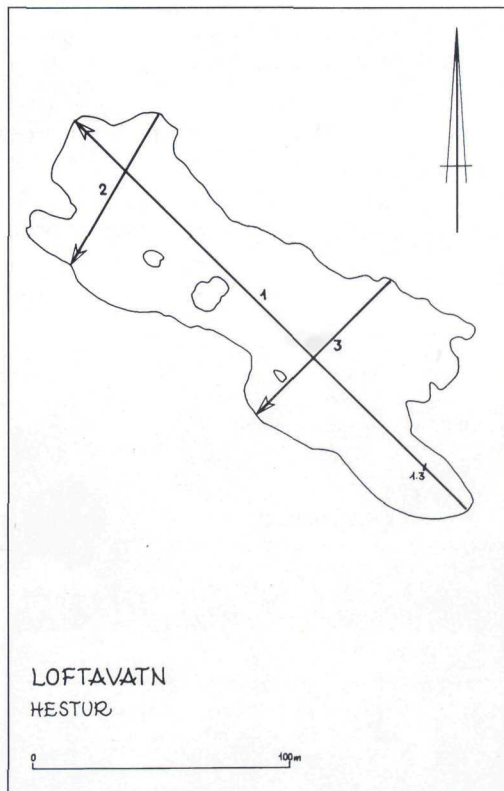
Frá dátugrunninum eru hesar upplýsingar fyri Hest:

VATN.NR.:	842	FLÁ:	OV
Y =	7.50 cm	VÍDD:	1.12 ha
X =	11.80 cm	MARKATALSBYGD:	35
HÆDD:	240.00 m	MATR.NR.:	
MÁLIBLAÐ:	M35	NÝTSLA-BROYTING:	
OYGGJ:	HESTUR	NAVN-HEITI:	Loftavatn
AVFALSØKI:	4.3 ha	UPPLÝSING:	NAVN-HEITI: Jóan Chr. Poulsen (1947).

1. teinur uppmátaður 8.10.1982. 2. og 3. teinur 09.1994. Á hesum teinum vórðu sjónbandaupptøkur tiknar av botninum; tær vístu mórubotn og bert eitt sindur av vøkstri framvið hólmanar. Litmyndir vórðu tiknar av vatninum. Plantur tiknar frá 3 hólum, har seyður ikki sleppur til á sumri. Serstøk litmynd tikin av einum hólmi. Síð súst á vatninum. Jóhannes Jóhansen, dr. scient. sigur, at planturnar vóru: Sløkja, Svína-sølja, Hjálpirót, Stórryski, Sjógras, Bjargablómstur, Vanligt høsnagras, Leggsýra, Eygnagras, Eirisgras, Hundafinagras, Reyðvingul, Mosar og Reindjóráskón.



Loftavatn sæð norðanifrá

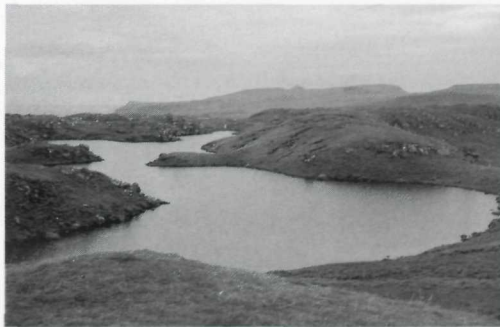


Uppmátaðir teinar á Loftavatni

Metrar	1. teinur	2. teinur	3. teinur
úr landi	dýpi	dýpi	dýpi
	m	m	m
0	0.0	0.0	0.0
5	0.7	0.75	0.45
10	0.8	0.45	0.50
15	1.0	–	–
20	1.1	–	–
25	1.1	0.50	0.55
50	1.0	0.35	0.65
75	0.50	0.20	0.35
78	–	0.0	0.0
100	0.50		
125	0.50		
150	0.50		
200	0.40		
215	0.00		

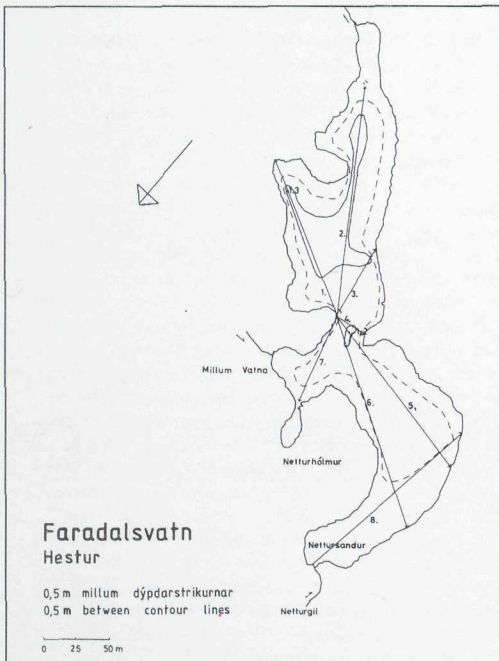
Avvik á ekkoloddi= -0.20 m  
teinur 2. og 3. máldur við málstokki

VATN.NR.: 843  
 Y = 6.50 cm FLÁ: OV  
 X = 13.20 cm VÍDD-ha. 2.08 ha  
 HÆDD: 226.00 m MARKATALSBYGD: 35  
 MÁLIBLAD: M35 MATR.NR.:  
 OYGGJ: HESTUR NÝTSLA-BROYTING:  
 NAVN-HEITI: Faradalsvatn AVFALSØKI: 28.2 ha  
 UPPLÝSING: Uppmátað 8.10.1982. Största mátaða dýpi 1.3 m. Sigmundur í Dali (1986-1987). 17.09.1994 varð litmynd tikin av vatninum, og sóust sil á vatninum. 29.09.1994 upplýsti Rólant Lenvig, at neytakonurnar vóru farnar at kalla vatnið Fagradalsvatn; tá hevði abbi hansara og aðrir sagt, at tað rætta navnið var Faraldsvatn, og somuleiðis Faraldsstaðir og Faraldshálsur, og átti tí at verið kannað, um hetta ikki var gamalt norrønt navn. 21.11.1994 hevur Rólant Lenvig hesar viðmerkingar: Faraldsvatn, Faradalsvatn, Fagradalsvatn. Gamalt er sagt, at gott barn hevur nógv nøvn, og soleiðis er tað við hesum vatninum. Tað hevur á okkara døgum fingið nógv nøvn, hvørt fagrari enn annað. Men soleiðis hevur ikki altíð verið, tí teir gomlu hestmenn, sum eg búði ímillum og kom á tal við, hesir sum vóru aldir og uppvaksnir í Hesti og havt sítt dagliga yrki har, kallaðu vatnið Faraldsvatn, og hálsin oman móti Dalinum, Faraldsháls. Teir bakkamenn sum eg hoyrði snakka um bakkaferðir, søgdu seg onkuntíð at hava verið í Faraldstøðum. Nú hava fróðir menn lagt til merkis, at í beinari linju tvørtur um oynna vestureftir, úr Faraldsvatni í Faraldsstaðir, er ein dalur á vegnum, sum teir gita, kann hava itið Fagridalur, hóast hestmenn aldri hava hoyrt tað navnið gitið, tí ímillum hestmenn hevur hann bara itið Dalurin. Men hann kundi so væl itið Fagridalur fyri tað, tí fagrari dalur er neyvan at finna í hesum heimi. Ímillum Hælsvatn og Faraldsvatn er ein mókendur bloti, sum ivaleyst áður hevur verið ein tjørn, og sum enn stundum kann hava allar eginleikar sum tjørn. Hestmenn hava ígjøgnum tíðirnar roynt at minka um vøtn og tjarnir, og í summum støðum hevur tað eydnast teimum at veita tey heilt burtur. Bæði Loftavatn og Faraldsvatn hava áður verið bæði djúpari og størru enn tey eru nú. Móurtjørn er helst vunnin burtur í einki av hesum áður, og liggur tí nú sum ein bloti meginpartin av árinum. Tann, sum hevur sína daglig gongd har, sær, at úr Faraldsvatni um Móurtjørn út í Hælsvatn, er ein djúp grift grivin fyri at halda



Faradalsvatn sæð norðanifrá

vatnið burtur. Tá ið frost er um vetur og vár, frýstir hendan grift so til, at einki vatn fær runnið ígjögnum hana. Men vatnið úr Faraldsvatni heldur ikki uppat renna fyrri það, og tá ið það ikki sleppur út í Hælsvatn, so fyllist hesin blotin, sum eitur Móurtjörn, til eina rætta tjörn, so leingi sum frosti varar.



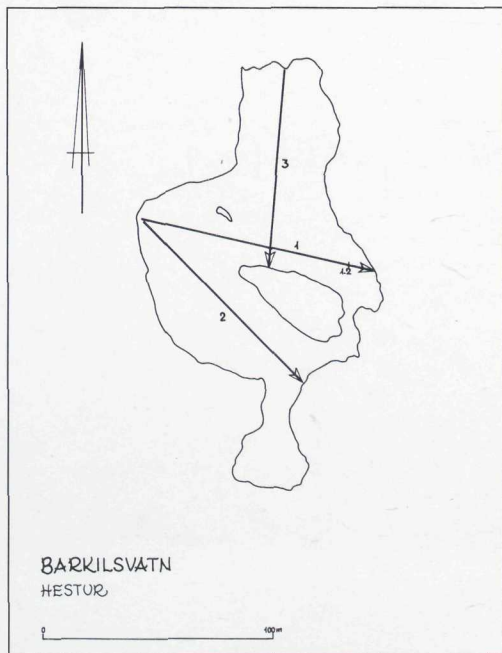
### Faraldsvatn

VATN.NR.: 844  
 Y = 7.40 cm FLÁ: OV  
 X = 13.60 cm VÍDD: 1.20 ha  
 HÆDD: 236.00 m MARKATALSBYGD: 35  
 MÁLIBLAÐ: M35 MATR.NR.:  
 OYGGI: HESTUR NÝTSLA-BROYTING:  
 NAVN-HEITI: Barkilsvatn AVFALSØKI: 5.7 ha  
 UPPLÝSING: NAVN-HEITI: Jógvan Joensen bóndi í Hesti  
 22.06.1993. Jóan Chr. Poulsen (1947). Barkilsvatn. UTM kort  
 408 Hestur, Barkulsvatn 21.11.1994 Rólant Lenvig: Barkilsvatn,  
 Barkhólmsvatn, Barkulsvatn. Eisini hetta vatnið havi eg  
 sæð verði skrivað við hesum trimum nøvnum. Hvat ið upp-  
 runanavnið er, kann eg einki siga um, Men hestmenn hava í  
 araldstíðir kallað vatnið Barkilsvatn. Navnið Barkhólmsvatn  
 tykist mær vera eitt tilevnað hugskot, tí í Barkilsvatni er ein  
 hólmur, sum eitur Barkilshólmur. Á kortinum síggi eg, at  
 vatnið eitur Barkulsvatn, helst fyrri at umgangast ki og seta ku í  
 staðin, tá ið ki verður ikki virt rættan hátt í úttaluni. Tað er

kortini nakað, sum sigur mær, at Barkulsvatn við ku hefur ein vissan rætt, tí tann mest rímiliga grundin undir navninum kann vera, vatnið við barkulluna. Og það er ikki óhugsandi, at har hefur verið ein frálík barkulla og farið í. Vatnið er uppmátað 8.10.1982. 1. og 2. teinur. Størsta mátaða dýpi 1.2 m. 3. teinur uppmátaður 17.09.1994. Sjónbandsupptøka tikin av botninum fram við hendan tein. Hon vísti mórubotn við eitt sindur av vøkstri framvið hólmanar. Litmynd tikin av vatninum. Plantur tiknar frá 3 hólum. Sil sóust á vatninum. Jóhannes Jóhansen, dr scient sigur, at planturnar vóru: Bjargablómstur, Sløkja, Hjálpirót, Legg-sýra, mosar.



Barkilsvatn sæð norðanífrá



Uppmátaðir teinar á Barkilsvatni

Metrar	1. teinur	2. teinur	3. teinur
úr	dýpi	dýpi	dýpi
landi	m	m	m
0	0.0	0.0	0.0
5	0.4	0.4	0.6
10	0.5	0.5	
15	0.5	0.5	
20	0.5	0.5	
25	0.5	0.5	0.65
50	0.7	0.5	0.75
75	0.7	0.6	0.55
96	–	–	0.00
100	1.0	0.6	
105	–	0.0	
107	0.0		

Dýpdaravvik á ekkoloddi = -0.20 m.

3. teinur er máldur við málistokki.

VATN.NR.: 845  
 Y = 5.90 cm FLÁ: OV  
 X = 14.90 cm VÍDD-ha. 0.24 ha  
 HÆDD: 234.00 m MARKATALSBYGD: 35  
 MÁLIBLAÐ: M35 MATR.NR.:  
 OYGGJ: HESTUR NÝTSLA-BROYTING:  
 NAVN-HEITI: Heygatjörn AVFALSØKI: 1.6 ha  
 UPPLÝSINGAR: Tjörnin er um 90 m long, og har hon er breiðast um 60 m. Stronðin er jövn. Tjörnin er grunn. Størsta skattaða dýpi 1.20 m. Frá rennur vestureftir í Hælsvatn. 17.09.1994 varð sjónbandaupptøka tikin; hon visir plantuvøkstur um alla tjörnina. Dýpið varð skattað í stöðum og lá millum 0.60 og 1.20 m. Planturnar vóru um 1.20 m langar og bløðini lógu á vatninum.

29.09.1994 upplýsti Rólant Lenvig, at hetta var einasta tjörnin teir svumu í, tí í hinum var so nógv móra. Hetta samsvarar við tær sjónbandaupptøkur, ið eru tiknar higartil. Litmyndir tiknar av tjörnini 12.07.95 og plantur úr henni. Sigga Rasmussen cand. hort. sigur, at planturnar eru spógvagras og mosar.



Heygatjörn sæð vestanifrá

VATN.NR.: 846  
 Y = 5.80 cm FLÁ: OV  
 X = 16.00 cm VÍDD-ha. 0.10 ha  
 HÆDD: 217.00 m MARKATALSBYGD: 35  
 MÁLIBLAÐ: M35 MATR.NR.:  
 OYGGJ: HESTUR NÝTSLA-BROYTING:  
 NAVN-HEITI: Nykurtjörn AVFALSØKI: 0.8 ha  
 UPPLÝSING: Tjörnin er um 50 m long og har hon er breiðast um 30 m. Stronðin er jövn. Størsta skattaða dýpi 0.80 m. 29.09.1994 upplýsti Rólant Lenvig, at Nykurtjörn kundi verða turr. 17.09.1994. Dýpið skattað í stöðum millum 0.60 m og 0.80 m. Sjónbandaupptøka tikin av tjörnini 17.09.1994.



Nykurtjörn sæð vestanifrá

VATN.NR.: 847  
 Y = 5.00 cm FLÁ: OV  
 X = 13.90 cm VÍDD-ha. 0.24 ha  
 HÆDD: 220.00 m MARKATALSBYGD: 35  
 MÁLIBLAÐ: M35 MATR.NR.:  
 OYGGJ: HESTUR NÝTSLA-BROYTING:  
 NAVN-HEITI: Tjarnirnar AVFALSØKI: 1.4 ha  
 Lítlu-norðara.  
 UPPLÝSING: Tjörnin er um 60 m long, og har hon er breiðast um 50 m. Stronðin er jövn. Størsta skattaða dýpi 0.70 m. Frá rennur suðureftir í sunnaru tjörnina. 17.09.1994. Dýpið skattað í stöðum til 0.70 m. Har eisini sjónbandaupptøkur eru tiknar av botninum. Tær vístu mórubotn. Sjónbandamyndir eru tiknar av tjörnini. Litmyndir tiknar av tjörnini 12.07.95.



Tjarnirnar Lítlu norðara sæð vestanifrá

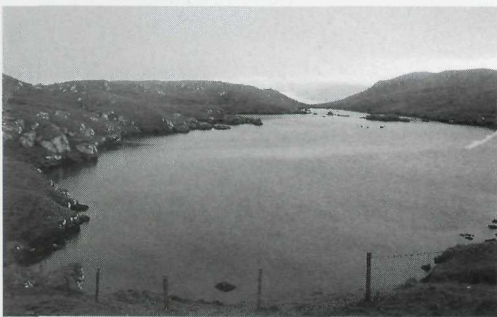
VATN.NR.: 848  
 Y = 4.60 cm FLÁ: OV  
 X = 13.90 cm VÍDD-ha. 0.26 ha  
 HÆDD: 220.00 m MARKATALSBYGD: 35  
 MÁLIBLAÐ: M35 MATR.NR.:  
 OYGGJ: HESTUR NÝTSLA-BROYTING:  
 NAVN-HEITI: Tjarnirnar AVFALSØKI: 3.4 ha  
 Lítu-sunnara

UPPLÝSING: Strondin er ójövnn við fleiri vikum. Steinar síggjast í henni. Tjörnin er um 100 m long, og har hon er breiðast um 70 m. Størsta skattaða dýpi 1.20 m. 17.09.1994. Dýpið er skattað í stöðum til millum 0.60 m og 1.20 m. Har eru eisini sjónbandaupptøkur tiknar av botninum. Tær vístu mórubotn. Sjónbandaupptøka er tikin av tjörnini. Litmyndir tiknar av tjörnini 12.07.95.

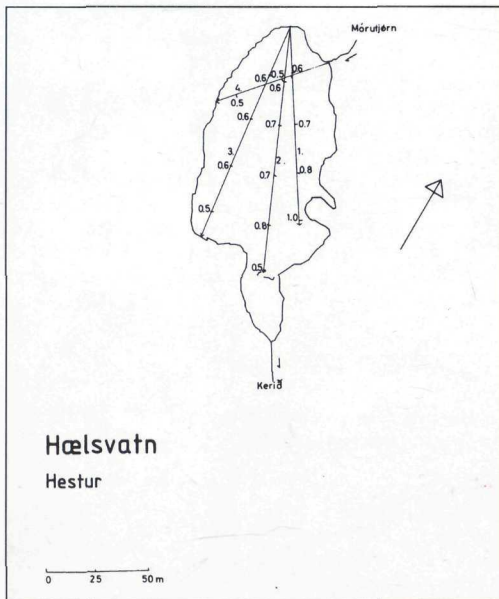


Tjarnirnar Lítu-sunnara sæð vestantfrá

VATN.NR.: 849  
 Y = 4.50 cm FLÁ: OV  
 X = 14.70 cm VÍDD-ha. 0.62 ha  
 HÆDD: 219.00 m MARKATALSBYGD: 35  
 MÁLIBLAÐ: M35 MATR.NR.:  
 OYGGJ: HESTUR NÝTSLA-BROYTING:  
 NAVN-HEITI: Hælsvatn AVFALSØKI: 42.9 ha  
 UPPLÝSING: Uppmátað 8.10.1982. Størsta mátaða dýpi 1 m. Sigmundur í Dali (1986-87). Litmyndir tiknar av vatninum 12.07.95.



Hælsvatn sæð norðantfrá



Hælsvatn

VATN.NR.: 1608  
 Y = 8.00 cm FLÁ: OV  
 X = 11.40 cm VÍDD-ha. 0.04 ha  
 HÆDD: 250.00 m MARKATALSBYGD: 35  
 MÁLIBLAÐ: M35 MATR.NR.:  
 OYGGJ: HESTUR NÝTSLA-BROYTING: BURT  
 NAVN-HEITI: Tjörn í Serpunum  
 UPPLÝSING: NAVN-HEITI: Jógvan Joensen, bóndi í Hesti 22.06.1993. 17.09.1994 burtur. Helst vegna torvskurð. Litmynd tikin av staðnum har torvskurðabakkin enn sæst. 29.09.1994 Rólant Lenvig minnst ikki tjörnina, har tey høvdu torvheiðar, men hon er ivaleyst burturveitt, orsakað av vandinum fyri orni í seyði.



Lendið har tjörn in í Serpunum var

VATN.NR.: 1609  
 Y = 7.70 cm FLÁ: OV  
 X = 12.30 cm VÍDD-ha. 0.04 ha  
 HÆDD: 250.00 m MARKATALSBYGD: 35  
 MÁLIBLAÐ: M35 MATR.NR.:  
 OYGGJ: EESTUR NÝTSLA-BROYTING:  
 NAVN-HEITI: Hylur norðanfyri Faradalsvatn  
 UPPLÝSING: NAVN-HEITI: Jógvan Joensen, bóndi í Hesti  
 22.06.1993. 17.09.1994. Løkur rennur í hylin og úr hylinum í  
 Faradalsvatn. Litmynd tikin av hylinum.



*Hylur norðanfyri Faradalsvatn*

VATN.NR.: 1610  
 Y = 7.50 cm FLÁ: OV  
 X = 12.10 cm VÍDD-ha. 0.04 ha  
 HÆDD: 250.00 m. MARKATALSBYGD: 35  
 MÁLIBLAÐ: M35 MATR.NR.:  
 OYGGJ: HESTUR NÝTSLA-BROYTING:  
 NAVN-HEITI: Tjørn eystanfyri Loftavatn  
 UPPLÝSING: NAVN-HEITI: Jógvan Joensen, bóndi í  
 Hesti. 22.06.1993. 17.09.1994. Tjørnin minkað nógv. Tvørmál  
 0.50 m.

Plantur tiknar haðani, og litmynd av staðnum.  
 Jóhannes Jóhansen, dr. scient sigur, at planturnar  
 vóru: Vanligt høsnagras, Vatnsarvi, Eingjakarsi,  
 Eygnagras, Igla-sølja, Tjarmasev, Stór-ryski,  
 Eingjar-dúnurt, Mýrusølja, Hunda-finagras og  
 mosar. 29.09.1994 upplýsti Rólant Lenvig, at hann  
 mintist ikki til nakra tjørn har, at hon ivaleyst var  
 burturveitt, orsakað av vandanum fyri ormi í seyði.

*Tjørn eystanfyri Loftavatn*



Av upplýsingunum sæst, at tvær tjarnir eru  
 horvnar, onnur vegna burturveiting og torv-  
 skurð, hin til grógvín við græsvoðstri. Sam-  
 anberingin av kortunum vísir, at ein lítil  
 nýggj tjørn er komin á tað nýggja korti  
 408, hóast avfallið var munandi minni í  
 1983 enn í 1895. Her kann vísast til, at í  
 1895 varð arbeiðt í 20 dagar á oynni við  
 kunnigum monnum, meðan hinvegin luft-  
 fotomyndin frá 4.06.1986 goymir nógv  
 fleiri dáta. Ein kann tí vænta, at tey nýggju  
 UTM kortini vísa fleiri smáar tjarnir enn  
 tey gomlu kortini, serstakliga á heygjutum  
 hálendi, har uppmátarin ikki hevur so vítt  
 útsýni, meðan luftfotomyndin í hesum føri  
 sær alt, sum liggur beint undir flogfarinum.  
 Ein kanning 17.09.1994 vísti tó, at »tjørn-  
 in« tá var ein 10 cm djúpur hylur. Seinni er  
 upplýst, at fyrr varð hylurin burturveittur,  
 men nú er veitin sokkin saman, so nú er  
 komið eitt díki har.

Verður harafturat havd í huga ta stóru  
 broyting í hagarøktini um aldamótið, tá  
 hagaskurður til burturveiting av vatni fán-  
 aðu burtur av tí, at arbeiðsorkan flutti frá  
 jarðarbrúkinum til fiskiskapin, og tann  
 vaksandi nýtsla av torvi (M. Winther,

1934), so skilst, hví uppmátararnir í 1995 ikki sóu ta nýggju tjørnina, og at tann vaksandi torvnýtslan heilt upp til seinna heimsbardagalok beindi fyri teimum smáu tjarnunum á torvheiðunum.

Fregnast hefur verið hjá kønum fólki um munin á einum vatni og eini tjørn, og hvat orðið tjørn veruliga merkir; tó enn uttan nøktandi svar.

Í Hesti sæst, at í flestu førum, er lítill munur á dýpinum í vøtnunum og tjarnunum.

Eisini sæst, at størsta tjørnin er 0.26 ha, og minsta vatnið 0.62 ha. So í Hesti kann tað vera støddin, sum hefur verið avgerandi.

21.11.1994 ger Rólant Lenvig hesar viðmerkingar til spurningin, hvat ið eitur vatn, og hvat ið eitur tjørn: »Hetta ivamál stingur seg eisini upp, tá ið spurningurin er, hvat er ið er fjørður, og hvat ið er sund. Hyggja vit at kortinum og skeita niður á Norðoyar, so síggja vit, at har eru bæði firðir og sund. Og tað sæst við einum hálvum eyga, at firðirnir hava so beina og javna strond, sum tað kann bera til í náttúruni, meðan sundini hava trongar ella nes skorin inn í seg.

Fara vit norður í Sund, so hava vit Tangafjørð alt frá Nólsoyafirði og so langt norður sum strondin er nøkulunda bein, í hvørt fall á Kollfjarðasíðuni. Norðanfyrri koma so nesini, sum býta hendan sjógvin í fleiri partar. So nú eitur tað ikki longur Tangafjørður, men norður í Sundum, tað vil siga í fleiri sundum, bæði norðan fyrri og sunnan fyrri Streym. Eg haldi, at tað er tað føroyska málmedvitið, sum hefur her gjørt seg galdandi hjá teimum føroyingum, sum í meir enn túsund ár hava balst í hesum oyggjum,

sum hefur lagt teimum henda munin í munnin.

Tað kemur mær fyrri, at hetta sama fyrbrigdið hefur sagt føroyingum, hvat ið er vatn, og hvat ið er tjørn. Vatnið hefur meira javnar strendur, meðan tjørnin hefur innskeringar eina ella fleiri staðir í sær. Tað kann vera, at støddin ger mun, tí í einum stórum vatni eru innskeringarnar ikki so týðuligar sum í einum lítlum. Við hvørt kunnu menn hava verið í iva, so at tað, sum eitur vatn í einari bygd, kann eita tjørn í eini aðrari. Men har havi eg einki dømi við hondina at vísa á.«

Aðrar upplýsingar í dátugrunninum benda á, at møguliga er eitt samband millum tann nógva plantugróðurin í Heygatjörn og mórungdina.

Har er vakurt uppi á Hesti; tí undrast ein ikki á, at neytakonurnar broyttu navnið til Fagradalsvatn.

Men hvussu fer at síggja út um eini 1000 ár. Tað kunnu vit gera okkum eina meting um av boriúrslitunum á Skælingsvatni (Vatnið í Brekkum), Jóhannes Jóhansen (1968), og boriúrslitið á Saksunarvatni, Jóhannes Jóhansen (1977). Her sæst, at Skælingsvatn í søguligari tíð er grynt um 1.50 m gjøgnum 1000 ár, meðan Saksunarvatn er grynt um 3.30 m gjøgnum 1000 ár. Munurin stendst ivaleyst av muninum á víddini av avfalskjunum. Tá størsta dýpi á Hælsvatni bert er 1.0 m, og tá størsta mátada dýpi á Faradalsvatni er 1.3 m so má neyvan verða onnur vøtn enn Loftavatn og Barkilsvatn, tá upplýsingarnir vísa, at munurin millum støddina á avfalsøkinum og støddina á hesum vøtnum er í minna lagi til at kunna fylla tey upp til ár 3000.

Tey grunnu vøtnini og tjarnirnar hvørva so við og við og verða í fyrsta lagi mýrar og mosar. Fyri um 7000 árum síðani var í Hoydølum eitt vatn, sum fyri um 5400 árum síðani varð til ein mosa. Jóhannes Jóhansen (1985). Verður boriúrslitið samanborið við tey teknisku kortini hjá Matrikulstovuni av Hoydølum, so verður mett, at á boristaðnum hevur vatnið verið um 6 m djúpt. Gjøgnum hesi 5400 árin vaks mosin, og torvlagið og vøksturin í mosanum tyngdist so nógv, at móran í vatninum kroystist um 2.5 m saman. Hetta, at tjarnir hvørva av náttúruávvum, kann tí vera ein orsök til, at vit í søguligari tíð hava staðarnøvn sum Tjørnudalur og Tjørnunes eisini í støðum har eingin tjørn er longur. Til dømis kann nevast Tjørnudalur á Borðoyggi og Tjørnunes í Nólsoy.

### Bókmentir

- Dali, S. í. 1989. Uppmáting av vøtnum í Føroyum. *Fróðskaparrit* 34.-35. (1986-87): 107-121.
- Jóhansen, J. 1978. Outwash of terrestrial soils into Lake Saksunarvatn, Faroe Islands. Danm. Geol. Unders., *Árbog 1977*, pp. 31-37. København, 23 oktober 1978.
- Jóhansen, J. 1985. The vegetational history of the Faroe and Shetland Islands.
- Jørgensen, G. og Rasmussen, J. 1986. Glacial Striae.
- Lützen, M. W. og Bovien, P. 1934. Leveriktens forekomst og bekæmpelse på Færøerne. *10. beretning fra Statens Landbrugsforsøg på Færøerne*.
- Poulsen, J. Chr. 1947. Hests søga.
- Waagstein, R. & Jóhansen, J. 1968. Tre vulkanske askelag fra Færøerne. *Særtryk af meddelse fra Dansk Geologisk Forening* Bd. 18, Hæfte 3-4.

Sigmundur í Dali  
við Sandá 5  
FR-100 Tórshavn  
Føroyar