

Mergsogin bein – ein aldargamal matsiður

Símun V. Arge

Úrtak

Stutt framløga av vitnisburði um fornan matsið, ið ikki tykist skrásettur áður. Nakrir tvíholaðir fótleggir av seyði, ið komu fram í ljósmála, tá ið rannsakað varð fornfrøðiliga í Uppistovubeitinum í Leirvík í 1994, bendu á, at fólk hava sogið mergin úr beininum, eins og tað nýliga er ávíst í bæði Hetlandi og Íslandi. Neyvari kanningar hava nú víst, at ávís fólk í nøkrum plássum kenna henda sið, og enntá at onkur fremur hann enn: seyðaføturnir vóru svídnir og kókaðir aftur við seyðarhøvðum. Ein heimildarmaður hevur greitt frá, at við dolki varð eitt hol borað niður í ovara enda og eitt hol inn á síðuna við niðara enda á legginum. Síðan varð ovári endi settur í munnin á einum barni, og ein vaksinn blásti í hitt holið, tá kom mergurin út sum bleytt smør. Men siðurin tykist ikki hava verið lýstur áður í fólkalívsfrøðiligum ella siðsøguligum bókmentum og lítið kendur sum so. Heldur ikki hevur hann sett sær merki málsliga uttan í fluttari merking. Siðurin er nú fornfrøðiliga staðfestur í áðurnevndu rannsókn í Leirvík, har hann er tíðarfestur til 1100-1200-árinu, meðan tíflik bein í vár eru funnin við rannsókn í Reynagarði, á Tinganesi, Tórshavn, har tey eru tíðarfest til 1600-1700-árinu. Neyðugt verður við framhaldandi kanningum av hesum áhuga-verða fyrbrigdi.

Abstract

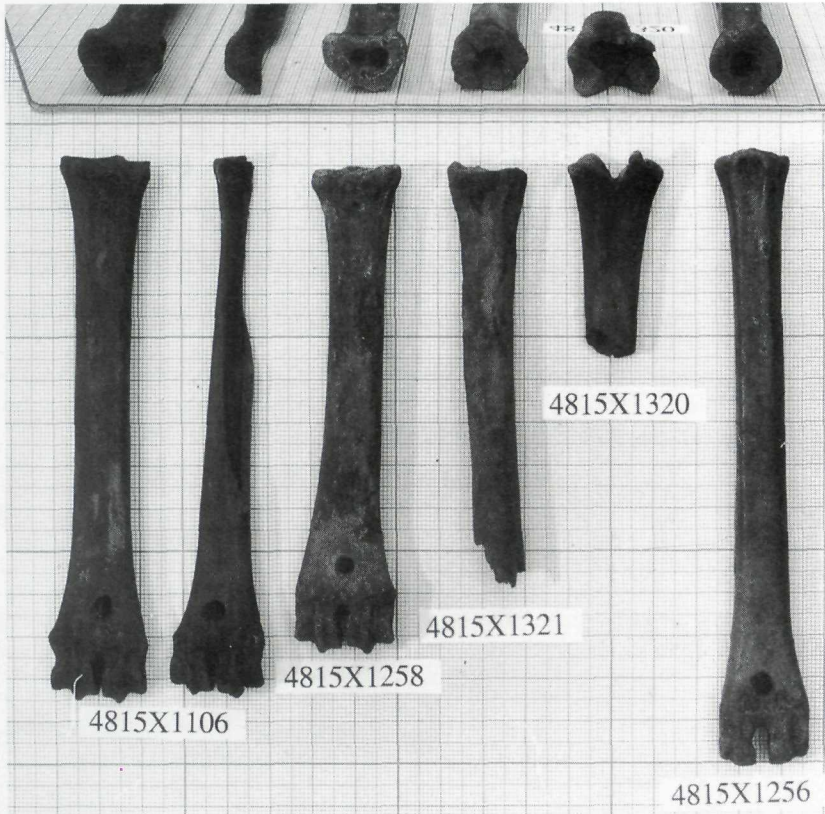
A short presentation of evidence of an ancient food custom which does not seem to have been registered previously in the Faroes. In 1994 some bi-perforated sheep metatarsi were found during an archaeological research at "í Uppistovubeitinum" in Leirvík. These bones indicated that people have sucked the marrow out of the bones just as has recently been pointed out on the Shetland Islands as well as on Iceland. Close examination now displays the fact that this habit is known by certain people at some places and that it is actually still being

performed by at least one person: the hair on the sheep's legs was burnt off and then the legs were boiled along with the sheep's heads. An informant has explained that with a dagger one hole was drilled down through the upper end and one through the side by the bottom end of the leg. Then the upper end was put into the child's mouth, and an adult would blow into the other hole, thus the marrow emerged as soft butter. But the custom does not seem to have been described earlier in any literature on Faroese ethnology or cultural anthropology, and few seem to know about it. Neither has the custom influenced the language except in a figurative sense. Now the custom has been archaeologically confirmed by the above mentioned excavation in Leirvík. There the custom has been dated back to 1100-1200 A.D., whereas last spring similar bones were found during an excavation at in "í Reynagarði" at Tinganes in Tórshavn. Those bones were dated back to 1600-1700 A.D. Yet another cultural element has been confirmed which the Faroes have in common with their neighbours to the south and to the north. However, further investigation of this interesting phenomenon is required.

Inngangur

Tá ið fornar bústaðaleivdir her á landi verða rannsakaðar fornfrøðiliga, koma mangan nógvir ymiskir gripabólkar undan kavi. Ymist er, hvørjir hesir bólkar eru. Hetta veldst í fyrstu syftu um, úr hvørjum tíðarskeiði bústaðaleivdirnar eru, men sanniliga eisini um, hvussu umstøðurnar á tí ávísa staðnum eru, fyri at tilfarið, gripirnar eru úr, varðveitist, tá ið tað hevur ligið í mold í fleiri hundráð ár.

Ein av teimum gripabólkum, ið vit van-



Mynd 1. Tvíholaðir fótleggir av seyði úr Uppistovubeitinum í Leirvík. Spegilin vísir holini í endinum.
Mynd: Leon Andreassen. Føroya Fornminnissavn.

liga finna, tá ið vit rannsaka, men sum ofta ikki hevur fingið ta umrøðu, hann hevur uppiborið, er hann, ið fevnir um **djórabeinini**. Her tosa vit um bein av djórum, ið fólk á tí ávísa staðnum kunnu hava havt sum húsdjór, av djórum, sum tey hava veitt av sjógv, í haga ella í bjørgum, ella um bein av skaðadjórum. So við og við eru beinini endað antin á gólvinum í húsunum, í eldstaðnum, í túninum kring húsini ella á køstinum.

Nøgðin á tilfari, ið verður funnin, er sera

ymisk frá rannsókn til rannsókn. Hvussu væl varðveitt beinini kunnu vera, tá ið tey verða funnin, veldst fyrst og fremst um, hvussu varðveitingar-viðurskiptini eru á tí staðnum, har tey hava ligið. Vanliga eru varðveitingarumstøðurnar fyri bein her á landi ikki góðar. Djórabein eru eisini ymisk – nøkur eru stór, tí goymast tey betur og tí eru tey eisini lættari at bera eyga við, tá ið rannsakað verður. Hinvegin eru mong – tá kanska serliga fiskabein og bein av smá-

djórurum – ið eru so smá, at lítið og einki skal til, fyrr enn tey fúna og hvørva heilt. Eru tey tó varðveitt, kunnu tey kortini vera ring at bera eyga við, um ikki tilfarið, tey liggja í, verður soldað við smámeskaðum neti.

At savna djórabein hefur serliga vunnið fram seinnu árin. Tí, greina og kanna vit beinini gjøllari, fæst meiri at vita um lívs- og fyri tað eisini um deyðs-korini hjá dýrunum og sostatt eisini óbeinleiðis um viðurskiftini millum menniskju og djór. Harumframt geva beinkanningar okkum eina mynd av matsiðum hjá tátíðar menniskjum, og tær geva eisini ábendingar um livikor hjá fólki, um matframleiðslu og nýtsluy-mynstur.

Tvíholaðir fótleggir

Í eini sjónvarpssending nýggjársdag í ár, sum Sjónvarp Føroya hevði gjørt um Føroya Fornminnissavn, kom undirritaði inn á hetta evnið og nýtt í tí fornfrøðiliga partinum av sendingini millum annað høvið til at vísa fram nakrar fótleggir av seyði, ið vóru sermerktir, tí tvey hol vóru borað í gjøgnum teir – annað varð borað inn á síðuna við niðara enda og hitt niður í ovara enda, sí mynd 1. Hetta eru fótleggir, ið vit funnu summarið 1994, tá ið fornfrøðiliga rannsóknin fór fram í *Uppistovubeitinum* í Leirvík.

Orsøkin til at júst hesir fótleggir vórðu tiknir fram í ljósmála var hon, at ein amerikanskur fornfrøðingur tá nýliga hevði víst á, at bein við tilíkkum eyðkennum vóru funnin í Sandwick á oynni Unst í Hetlandi, tá ið rannsakað varð í bústaðaleivdum, ið verða tíðarfestar til tíðarskeiðið 1100-1300-árin (Bigelow, 1993).

Kanningar, hann hevði gjørt av tilfari, ið varð savnað frá øðrum rannsóknnum í Hetlandi, høvdu víst, at nøkur fá bein við tilíkkum eyðkenni vóru at finna í teimum yngru norrønu bústaðaleivdunum frá Jarlshof, men ikki í bústaðaleivdum úr víkingaöld. At eingir tvíholaðir fótleggir eru komnir undan kavi, tá ið onnur norrøn búpláss har í oyggjunum hava verið rannsakað, kemur helst av, at á teimum plássunum hava varðveitingarumstøðurnar fyri bein verið sera vánaligar. Bigelow vísir á, at slík bein eisini eru funnin, tá ið rannsakað hefur verið fornfrøðiliga í Íslandi, men hvørki í Orknoyggjum ella Norður-Skotlandi eru nøkur funnin, hóast tað var væntandi. Tey eru heldur ikki funnin í teimum norrønu búplássunum í Grønlandi ella í móðurlandinum Noregi. Hann ger eisini vart við, at honum kunnugt eru tey ikki ávíst í Føroyum, og hetta undrar hann, so lík siðmenningin annars hefur verið í hesum umhvørvi (Bigelow, 1993:451).

Av tí at hetta fyribrigdið ikki var staðfest her í oyggjunum, góvu vit tí sjálvsagt serligan ans, tá ið fornfrøðiliga rannsóknin í Uppistovubeitinum í Leirvík varð uppafturtikin summarið 1994. Áhugavert var tí, at nú djórabeinini, ið vit høvdu savnað úr bústaðaðfláunum har, vóru reinsað seinasta vetur, funnu vit bein við heilt somu eyðkennum, t.e. við gjøgnumboraðum holum eins og beinini í Hetlandi.

Mergsogin bein – ein fornur matsiður

Hvussu verða so hesi bein tulkað? Hví er borað í gjøgnum fótleggirnar? Var ætlanin at fáa hendur á merginum, hevði tað tá ikki

verið bæði skjótari og lættari at brotið leggin, eins og gjört verður enn?

Tá ið fótleggirnir, ið funnir eru í Hetlandi, verða viðgjördir, verður m.a. nevnt, at fólk munnu hava borað ígjøgnum fótleggjin heldur enn at bróta ella klúgva hann, tí tey helst hava havt í hyggju at nýta leggin í heilum líki til okkurt, eitt nú til nálarhúsa. Eisini verður gjört vart við, at úr Íslandi frættist, at enn í 19. øld varð borað ígjøgnum seyðaføtur til at fáa fatur á merginum. Harafturat verður víst á, at har hava tílíkir leggir verið nýttir sum flot til línu, nálarhúsa og barnaleiku (Bigelow, 1993:449-450).

Sum eg nevndi, so var hesin siður í Hetlandi tíðarfestur til 1100-1300-árin, men hann er ikki kendur í nýggjari tíð. Í Íslandi eru slík bein funnin í bústaðaleivdum úr miðøld, og her er eisini líkt til, at beinini ikki verða funnin í fláum eldri enn miðøld eins og í Hetlandi (Amorosi, 1992:132). Siðurin er sostatt staðfestur til miðøld, men í Íslandi hevur verið hildið fast um hann langt upp í 1800-árin. Beinini, ið vórðu funnin í Uppistovubeitinum í Leirvík, kunnu júst tíðarfestast til sama tíðarskeið sum tey í Hetlandi, tvs. 1100-1200-árin. Gjört verður tó vart við, at hetta er fyribils tíðarfesting, av tí at rannsóknin ikki er lokin enn, og tilfarið heldur ikki viðgjört í síni heild. Men beinini, ið vit funni, gjördu tað, at vit fóru at kanna gjøllari, hvat ið vit vistu um henda sið í Føroyum og hvussu leingi siðurin mundi hava hildið sær her á landi.

Fyrst varð at leita í tí, ið komið er upp á prent um seyð og um tað, ið fæst av seyði. Men löggið var, einki var at finna um júst

hetta fyribrigdið. So royndi eg at spyrja meg fyri hjá fólki, ið eg helt høvdu skil á seyði og tí, ið hevur við seyð at gera. Men henda sið tóktist eingin vita um ella hava hoyrt um áður. Tískil tóktist siðurin fremmandur her hjá okkum – í hvussu so er nú á døgum. Av hesum var hugsandi, at siðurin eins og í Hetlandi longu varð burturlagdur einaferð í miðøld ella nakað seinni.

Føroyskur matsiður

Tó so – dagin eftir áðurnevndu sjónvarpsendingina ringdi tíðindafróður maður á Fornminnissavnið. Hann greiddi frá, at bert tveir dagar undan sjónvarpssendingini, hevði hann sitið við døgverðaborðið heima hjá sær sjálvum saman við tveimum yngri ættarliðum og etið seyðarhøvd og seyðaføtur og borað legginar fyri at fáa fatur á merginum, heilt á sama hátt, sum víst hevði verið á í sendingini! Hetta vóru forkunnug tíðindi, og fekk eg frá hesum heimildarmanni holla frágreiðing um, hvussu hann hevði borið seg at, hví hann hevði gjört so, og um, hvat ið hann annars visti um siðin.

Seyðaleggir vórðu opaðir soleiðis, tí mergurin skuldi súgvast úr fótunum. Frá barnaárum hansara hevði verið vanligt, at lambsføtirnir vórðu kókaðir saman við seyðarhøvdunum. Hetta var gjört fyri at drýggja seyðarhøvdini, tí tey vóru nógv í húsi. Mergurin var sostatt eitt ískoyti til børnini, tá ið tey kókaðu seyðarhøvd til døgverða. Heimildarmaðurin, ið er um miðal aldur, sigur soleiðis frá:

»Tá ið høvdini vóru lögð ella hongd út í hjallin at ræsa, vóru lambsføturnir tiknir við. Tá ið so høvdini blivu sviðin, so vóru føturnir sviðnir eisini. Meðan tær vóru heitar av eld-

inum, vóru kleyvarnar lættar at taka av við knívi.

Tá ið døgverðin varð uppúrlagdur, komu fótunnir altíð fyrst á borðið. Sum oftast ein til hvørt barni. Tá ið roðan og tær linu spengurnar vóru etnar uttanav, bleiv niðari endi av fótinum brotin frá, og nú var leggurin klárur at bora holini í.

Við einum lítlum telgiknivi (dolki) bleiv 1 hol borað niður í ovara enda og 1 hol inn á siðuna við niðara enda á legginum. So varð ovari endi settur í munnin á barninum, og ein vaksín blásti í hitt holið, og mergurin kom út sum bleytt smør.

Hetta var ein sannur gloypibiti.«

Siðurin hevði verið vanligur í barnaheimi hansara á Saltnesi, og hevði hann borið siðin við sær til Fuglafjarðar, har hann hevur búð seinastu 25 árin. Faðir heimildarmansins, ið er føddur í 1912, hevur kent henda matsið so langt hann minnst. Tó er heimildarmaðurin einastur av 9 systkjum, ið hevur tikið siðin upp og hildið fast við hann, og hann veit heldur ikki um onnur, ið fremja hann í Fuglafirði. Hann greiðir frá, at vermóðirin, ið er fødd 1917 og uppvaksin í ognarhúsi á Sevmýri á Tvøroyri, kennir væl henda siðin frá barnaárunum har suðuri, men ikki sum vaksín. Hinvegin hevur undirritaði tosað við mann, ið er uppvaksin har í grannalagnum, ið einki kennur til henda sið.

Seinni er undirritaði komin á tal við tvær konur, ættaðar og uppvaksnar úti í Nólsoy, onnur seinast í 1920-árunum – hin 10 ár seinni – ið eins og áðurnevndi heimildarmaður hævdu sæð sjónvarpsendingina nýggjársdag. Tær greiddu frá, at tær kendu

væl siðin at súgva merg, og at tað hevði verið heilt vanligt í barnaheimi teirra at svíða og kóka seyðaføtur afturvið seyðarhøvdi. Hetta var gjørt til langt upp í 1950-árin. Tær mettu, at siðurin var heilt vanligur í allari bygdini, og at tað ikki bert var í ávísam húsum, at hann varð kendur. Hóast sjónvarpsendingina, so hævdu tær ikki gjørt vart við seg, tí tær mettu, at fyribrigdið var so vanligt, at tað mundu fólk flest kenna.

Hetta, at tað tykist sum bert nøkur ávís eru, ið kenna siðin, meðan onnur ikki kenna hann, kundi bent á, at hann er treytaður av onkrum serligum. Spurningurin er eitt nú, hvørt siðurin serliga er kendur í húsum, har ið seyðurin ikki var so nógvur, men húsarhaldið stórt, meðan hann móguliga ikki er so væl kendur í bóndahúsum, har ivaleyst var til av øllum – her verður hugsað um, hvørt siðurin mundi vera treytaður av samfelagsligu umstøðunum hjá hvørjum húsarhaldi sær. »Alt kann etast av seyði uttan miltið og brisið«, plagdu tey at taka til. Men enn er ov tíðliga at gera nakra niðurstøðu hesum viðvíkjandi. Hetta er bert ein av spurningunum, ið kunnu verða viðgjørdir, tá ið hetta evnið verður kannað.

Sum nevnt í innganginum, so hava vit, nú hesi bein eru komin aftur í ljósmála, fingið eitt heilt nýtt fyribrigdi í føroyskari fornfrøði og eftir øllum at døma í fólkálvsfrøðini við. At hetta er eitt fyribrigdi, ið vit fara at síggja í fornfrøðiliga tilfarinum framyvir, kom týðuliga fram, tá ið vit í vár gjørdu smærri fornfrøðiligar kanningar í Suðurlonini á Reynagarði úti í Tinganesi, tí tá funnu vit aftur seyðaføtur við hesum somu eykennum. 'Reynagarðsbeinini' stava tó ikki frá bústaðfláum, ið eru so gamlar

sum tær í Leirvík, men frá fláum, sum vit meta eru frá 16-1700-árunum.

Fyri at kanna, hvørt eithvørt málsligt var at finna um fyribrigdið, vendi eg mær til Føroyamálsdeild Fróðskaparsetursins. Men tað var til fánýtis – har vóru bert orð og vendingar um mergsúgving í fluttari merking.

Tá sagt var, at einki var at finna í bókmentum okkara um henda sið, eigur at verða nevnt, at Robert Joensen tó hefur nomið leysliga við evnið; men í hesum føri er lýsing hansara ógreið. Hann nevnr, at seyðaføturnir vórðu havdir til matna, kókaðir aftur við røstum seyðarhøvdum (Joensen, 1958:101). Tá hann umrøður nýtsluna av merginum, er tað av skerpikrovi – sum viðskera ella smyrsl, og tá verður leggurin brotin fyri at fáa fatur á merginum eins og vanligt er enn (Joensen, 1958:84). Í hesum sambandi nevnr hann, at fyrr kundu tey »...taka til at súgva merg, men tá kundi ein skera seg í vørrina ella tunguna, tí ofta er sjálvst brotið hvast.« (Joensen, 1983:118). Hinvegin nevnr hann, at leggurin hefur verið nýttur sum leika – til at spæla pinn, og, um borað varð í endan, kundi hann nýtast at blása sápublørður við. Hann nevnr sostatt einki um, at føturnir vórðu opaðir og at mergurin varð sogin, eins og teir, vit her hava hoyrt um.

Úrslit

Greitt er, at vit við hesum staðfestingum aftur kunnu vísa á eitt mentanarligt fyribrigdi – í hesum føri ein matsið – eins og so mong onnur, sum fólk her í oyggjunum einaferð í tíðini hava havt í felag við nærmastu grannarnar fyri sunnan og fyri norðan.

Talan er um ein matsið, ið her hjá okkum er staðfestur frá tíðliga í miðøld og fram til dagin í dag. Men enn ber illa til at greiða frá hesum siðin. Hvussu vanligur hann hefur verið, í hvørjum pørtum av landinum o.t. eru spurningar, ið vit lítið og einki vita um. Løgið tykist tað vera kortini, at hóast talan er um aldargamlan sið, sum ávís fólk í bestu árum kenna, og sum enntá anir enn, so tykist siðurin ikki vera skrásettur ella lýstur neyvari. Eitt nú tykist hann ikki hava sett sær nøkur merki, hvørki í ritum ella bókmentum um føroyskt fólkalív ella um føroyska siðmenning, heldur ikki í máli okkara uttan í fluttari merking.

Endi

Tvinnar eru ætlaninar við hesi grein: fyrst at gera vart við ein forvitnisligan sið, sum tóktist gloymdur, men sum fólk nú at vísa seg ikki bara vita um, men enntá eisini fremja enn á okkara døgum. Síðani er ætlanin at gera vart við, hvussu týðandi upplýsingar tað ber til at fáa burtur úr einum fornfrøðiligum gripabólki sum eitt nú djórabeinum, og at tað tískil er umráðandi, at hann verður viðgjørður eins gjølla og aðrir gripabólkar.

Hinvegin hefur ætlanin ikki verið at fara út í æsir við hesum evni, men heldur, sum nevnt, at gera vart við henda sið við teirri vón, at fólk, ið vita um hann og hava áhuga fyri honum, fara at siga okkum frá tí, tey vita. Nevnt skal vera, at vit fara at venda okkum beinleiðis til heimildarfólk kringlandið við fyrispurningum um siðin. Sostatt verður vónandi høvi til at venda aftur til evnið, tá ið vit hava fingið fleiri upplýsingar um tað.

Bókmentir

- Amorosi, T. 1992. Climate Impact and Human Response in Northeast Iceland: Archaeological Investigations at Svalbarð, 1986-1988. *Norse and Later Settlement and Subsistence in the North Atlantic*. Morris, C. D. and D. J. Rackham (eds.). University of Glasgow. Department of Archaeology: 103-138
- Bigelow, G. 1993. Archaeological and Ethnohistoric Evidence of a Norse Island Food Custom. *The Viking Age in Caithness, Orkney and the North Atlantic*. Select Papers from the Proceedings of the Eleventh Viking Congress, Thurso and Kirkwall, 22 August – 1 September 1989. Batey, C. E., J. Jesch and C. D. Morris (eds.). Edinburgh University Press: 441-453
- Joensen, R. 1958. *Royvið*. Klakksvík.
- Joensen, R. 1983. *Ymist um seyð og av seyði*. Klakksvík.

Símun V. Arge
Føroya Fornminnisavni
Hoyvík, Postboks 1155
FR-110 Tórshavn
tlf.: 10700; faks: 12259