

Skráseting av føroyskum miðaldar kirkjugripum

Eftir Svørra Dahl.

Inngangur

Nógv ár hevur verið arbeitt við royndum at staðfesta og talmeta miðaldar kirkjur og bønhus Føroya, og tað er gjørt eftir ymsum gøtum. Summar hava verið knortlutar og kámar og ikki sjáldan endað ógongdar, men summar tess betur greiðar og tryggjar.

Ein gøtan eru kirkjugripirnir. Eftir henni er leitað í munnbornum, skrivaðum og í varðveittum tilfari, og kannað eftir um hesir gripir kunna siga ikki bara hvørjir teir eru, men eisini geva ein glotta inn í kirkjuligu og fíggjarligu viðurskifti Føroya í miðöldini — og í fyrstu øldum aftan á trúbotina.

Háttvirdu forfedrarnir í miðöld settu neyvan fjøður á blað; vit vita tí so lítið og noyðast at henta saman hiðan og haðan, skipa tilfarið, rannsaka tað gjølla, bera tað saman við vitan og ognir annara tjóða, og út frá tí trilva okkum aftureftir við vón um at fáa toluliga álítandi mynd av, hvat ið metast kann vera tíðarfestandi til miðöld, og hvat við vissu er tað.

Fyrstu fregnir um kirkjuhúsini fáa vit ikki fyrrenn o. u. 1600,¹¹ og um gripir teirra fyrst í 1700-árunum.^{IV 14} Tá er so mikið fráliðið, at hesar frásagnir mega verða nýttar við varsemi, eisini tí at ymiskt er, hvussu menn ganga um við sýnisfrásøgnum, og hvat ið teir halda vera nevnivert. Burtur úr hesum tilfari er tikið tað, sum mettt verður at koma upp í part í hesum viðfangi. Mest umráðandi heimildir eru sjálvsagt teir

lutir — húsbúnaður og gripir — sum varðveittir eru í kirkjunum, Føroya Fornminnissavni, Nationalmuseet í Keypmannahavn og aðrar staðir. Teir kunna vit jú hava í hondini og lýsa út í æsir.

Henda grein má vera heldur stutt, tí er ógjørligt at lýsa hvønn gripin sær, men bara í yvirliti at skráseta teir við tilvísingum: hvaðan teir eru komnir, nær og hvar teir eru nevndir, heiti teirra, og um vit annars vita nakað um teir. Umframt verða teir í talvu evnaskaðir í bólkar.

Kortini verða greiniligari lýsingar gjørdar av nøkrum gripum, sum funnir eru í Vágs kirkju og í rannsakaðari bønústoft í Mykinesi, og sum ikki fyrr hava verið hóskandi umrøddir.

Yvirlit, talva

Bygdirnar eru í yvirliti og talvu skipaðar eftir teirri staðfrøðiligu nummarrøð (topografisk nr.), tær hava í teirri staðarskipan, sum vit *Jens í Dali*, táv. matrikulstjóri, fyri mongum árum síðan gjørdi, og sum á Matrikulstovuni og Fornminnissavninum hevur roynst hent.

Beinan vegin skal verða viðmerkt, at í yvirlitinum er um gripirnar nýtt sama orðalag sum í skrivaðu heimildunum — sett í gásaeygu —, og hesar styttingar annaðhvørt ella bæði í yvirliti og talvu: Ax: nevndur fyrstu ferð í *Antiquariske Annaler* 1820 og er til. Bx: nevndur fyrstu ferð í *Bispearkivet* 1729 og er til. B?: nevndur fyrstu ferð í *Bispearkivet* og neyvan til. f: finningarstaður og -ár. Fms: Fornminnissavnið + savnsnummar. K: gripur er í kirkjuni. Kbx: nevndur fyrstu ferð í *Kommissionsbetænkingen* 1709 og er til. Kb?: nevndur fyrstu ferð í *Kommissionsbetænkingen* 1709, men neyvan til. NM: Nationalmuseet + savnsnummar. skr: skrásetingarár. ox: ikki nevndur, men er til. o.x: ikki nevndur, men funnin og til. /?: nevndur í (frá)søgn, men neyvan til. —: við vissu úr miðöld. Smátølini omanfyri regluna sipa til ritgerð og/ella mynd.

:11 *Sunnbø*: »1 gl-Funt udhuggen af steen«, B 1729. NM: CCLXXVIII »Vievands Kar«, skr. 1820. Nýnr. D 214/1950 »døbefont«. ⁶

:12 *Vági*: Kalikur úr silvuri, f. í kirkjuni 1940/41, skr. 1941, K. ⁸

- Kristmynd »Vorherre paa Korset af Træ udhugget over Korsdøren«, Kb 1709, ?⁵
 - Ljósastaki, kertistaki, úr royðugróti, f. í kirkjuni 1940/41, skr. 1941, ?
 - Stólavangar, tríggir, úr furuviði, f. í kirkjuni 1940/41, skr. 1941, K.
 - Vígivatnsker (?) úr malargróti, f. í kirkjuni 1940/41, skr. 1941, K.
 - :19 *Froðbø*: »1 udhugget Crucifix over Korsdøren af Træ«, B 1729, ?
 - :20 *Hvalbø*: »1 gl-Funt af huggen steen«, B 1729, ?
 - :22 *Skúvoy*: »Jomfru Mariæ billede udhugget af Træ«, B 1729, ?
 - :26 *Skálavík*: Skurðverk, »gammelt udhugget billede af Egetræ«, B 1729, ?
 - Halgigripagoymsla (?) »Sleben Steen af verde antique«. NM: 8020, skr. 1844. Kann hugsast vera lok til halgigripagoymslu, altarstein.
 - :27 *Sandi*: »1 gammel brøstfældig udhuggen Funt af steen«, Kb 1709 og B 1729, Fms: 245 »gamalt vígivatnsker«, skr. 1928.⁶
- Frá rannsóknini í Sands kirkju 1968/71 eru úr mikla tilfarinum hesir gripir sum dømi:
- Ljósastaki, kertistaki úr royðugróti, Fms: 4100/259.
 - Roykilsisker úr bronsu, Fms: 4100/273.¹⁵
 - Vígivatnsker úr reyðbrúnum, poknutum føroyskum gróti, Fms: 4100/274.¹⁵
 - :28 *Sandavági*: »1 lidet forsølv et Crucifix af Træ«, B 1729, ?
 - »1 Klocke ubrugelig sprucket og brusten paa siden«, Kb 1709 og B 1729, ?
 - Skírnarkar, »Vievands Kar«, A 1820. NM: Gamla nr. burtur, nýnr. D 215/1950 »Stenkar«.
 - :29 *Miðvági*: »1 gammel udhugget steenfunt«, B 1729. Fms: 1796 »fat av fitisteini«, skr. 1931.⁶
 - »1 liden Haand-Klocke«, B 1729, ?

- :30 *Seyrvági*: 1 gl-ubrugelig og brøstfældig liden Haand-Klocke, Kb 1709 og B 1729, ?
- :32 *Gásadali*: Skurðmynd, skal vera av Tollaki biskupi heilaga. Søgn eftir Mikkjal á Ryggi, lærara.¹¹
- :33 *Mykinesi*: »1 liden Klocke«, B 1729, ?
 — Bronsunýti, f. í bønústoft 1960/61. Fms: 4000/2.
 — Kertistaki, f. í bønústoft 1960/61. Fms: 4000/1.
- :34 *Koltri*: Mariummynd. Søgn eftir Rasmus Thomsen, bónda.¹¹
- :36 *Nólsoy*: »1 gl-udhuggen steenfunt brucket og ubrugelig«, B 1729. Fms: 2817 »skírnarkar«, skr. 1935.⁶
- :37 *Kirkjubø*: Bagal, biskupsstavur. Einasti, her umrøddi, gripur av stóru mongdini, ið funnin varð í Kirkjubøar kirkju við rannsóknina 1963—1967. Fms: 4078/ fundnr. 1000, K.
 — Biskupsstólur (skriftastólur), Kb 1709 »Skriftestol« og A 1820, NM: D 1147, skr. 1876 »en af Fyrretræ udskaaen saakaldt »Bispestol«.²
 — Bønastólur, A 1820, NM: 1148, skr. 1876 »To af Fyrretræ udskaaerne Sider til en skraa Læse- eller Bedepult.²
 — Halgigripagoymsla »gullskápið« í Magnus-kirkjuni. A 1820.^{2 18}
 — Halgigripagoymsla, altarsteinur, úr fitisteini. Er í Kirkjubø.
 — Halgigripagoymsla, altarsteinur, úr fitisteini. Fms: 4411, f. í grótgoymsluni í Kirkjubø, skr. 1974.
 — Kristmynd. »Krucifiks skaaret i haardt brunt Træ« NM: F 223, skr. 1909.
 — Kristmynd. Ongatið nevnd fyrr enn í brævi frá V. U. Hammershaimb, prósti, 15.4.1875¹⁸, Fms: 241, skr. 1928.
 — Mariummynd. »Jomfru Marie billede med himmel over«, B 1729. Fms: 240, skr. 1928.¹³
 — »1 udhuggen steenfunt«, Kb 1709 og B 1729, Fms: 1153 »Skírnarkar«, skr. 1930 sum komin úr Tórshavn, men er helst úr Kirkjubø.⁶
 — Stólavangar, sekstan, A 1820. NM: D 1149, skr. 1876: »1 af Fyrretræ udskaaerne Forstykker til Kirkestole«.²
- :43 *Kvívik*: »1 liden Klocke«, B 1729, ?
- :44 *Vestmanna*: »1 gammel udhuggen steenfunt«, B 1729, ?

- :46 *Tjørnuvík*: »1 Crucifix af træ ganske beslagen med Messing«, Kb 1709 og B 1729, ?
 — »1 liden Klocke ganske brøstfældig og ubrugelig«, B 1729, ?
- :49 *Hvalvík*: »1 gl. udhugget Træbillede«, B 1729, ?
- :51 *Kollafirði*: »4' re smaae Træ-billeder«, B 1729, ?
- :52 *Kaldbak*: Fersmærublað-kola úr fitisteini, f. »við Á« 1947, skr. 1947. Er í Kaldbak.⁶
- (:55 *Tórshavn*): »2'de store Klocker og 2'de smaae ditto hængendis i taarnet og ubrøstfældige«, Kb 1709 og B 1729. Ein teirra »Munkaklockan« er helst miðaldarklocka úr Kirkjubø.^{4 7}
- :60 *Eiði*: »1 gl-udhugget Crucifix af Træ«, B 1729, NM: 3909 »Et Christus-Billede af Træ«, skr. 1836.
- :62 *Funningi*: »1 gl-Crucifix af træ beslaget med Kaaber«, B 1729, ?
 — »1 gl-Crucifix udhugget af træ«, B 1729, K.
 — »1 liden Klocke med Knæbel udi«, B 1729, ?
- :65 *Oyndarfirði*: »1 gammel udhugget træbillede«, B 1729, ?
 — Vígivatnsker (?), Fms: 1810 »steinur f. í kirkjugarðsvegginum«, skr. 1931.
- :68 *Gøtu*: »1 liden Klocke«, Kb. 1709, ?
- :72 *Lamba*: Klocka úr málm, rómonsk. Fms: 3866 »skal vera úr bønhusinum«, skr. 1958.
- :75 *Nesi*: »1 gl-udhuggen steenfunt«, B 1729. NM: CCLXXIX »Vievandskar«, skr. 1820. Nýnr. D 216/1950 »Kleberstenskar«.⁶
 — »1 liden Klocke ubrugelig« Kb 1709, men B 1729 »brøstfældig dog brugelig«, ?
- :77 *Húsum*: »1 liden Klocke uden Knæbel«, B 1729, ?
- :78 *Mikladali*: »1 liden (brøstfældig 1709) Klocke uden Knæbel«, Kb 1709 og B 1729, ?
- :80 *Kunoy*: »1 liden (gammel 1709) Klocke uden Knæbel« Kb 1709 og B 1729, ?
- :84 *Klaksvík*: »1 liden dog ubrøstfældig Klocke«, Kb 1709 og B 1729, ?

- Steinkola, f. í bønústoft, Fms: 3555, skr. 1952.
- :92 *Viðareiði*: »1 Crucifix af træ over alteret«, Kb 1709 og B 1729, K. Tað er gáva frá Thomas Koppen 1551, gotiskt skurðverk.
- »1 ganske liden Klocke«, Kb 1709, ?
- Ljósastaki úr royðugróti. Fms: 1627, skr. 1931.
- :93 *Svínoy*: »Jomfru Mariæ billede udhugget af træ«, B 1729, ?
- »1 liden Klocke uden Knebel«, Kb 1709, ?
- :94 *Fugloy*: »1 liden Haandklocke«, B 1729, ?
- Ljósastaki (kola), f. í kirkjugarðinum á Kirkju, Fms: 2489, skr. 1932.
- :99 *Óviss bygd*: »Klokka úr málm (bronsu)«, Fms: 1737, skr. 1931. Oman á kollinum hevur hon 1,5 cm høg, flatan tanga við holi ígjøgnum til at festa skaft við, og má tí vera ein handklokka, helst »messuklokka«. Spell at vit ikki vita, hvaðan hon er, men hon man vera ein av mongu frammanfyri nevndu smáklökkunum. Hædd 6,2 cm, tvørmát um slagringin uttan 8,7 cm.
- Til sammetingar skal verða nevnt, at bønústokkkan úr (bygdanr. 72) Lamba, hevur 4,8 cm hoga krúnu oman á kollinum, at bjøllan sjálv er 12,0 cm høg, og tvørmát um slagringin uttan er 14,8—15 cm.
- »Steinlát úr fitisteini, f. í jørðini«. Fms: 370, skr. 1928. Er so mikið vandaliga evnað og sjáltsamt, at tað neyvan er gerandis húsgagn, men heldur kertistaki úr einhvørjari kirkju, bønúsi.

Fyri at fáa greiðari hald á bygdatalinum, gripatali í hvørjum bólki sær, og heildaryvirilit yvir hvørjir gripir við vissu eru úr miðöld, verður yvirilitið sett í talvu, bls. 88—89, við teimum teknum, ið sýnd eru á bls. 83.

Her er ikki hugsingur um at viðgera hvønn bólkin sær, tað hevði rúgvæð ov mikið, men tað verður vónandi gjørt seinri í sergreinum; talvan má tala fyri seg sjálva, og ger tað væntandi toluliga greitt.

Tó er neyðugt at gera nakrar fáar stuttar viðmerkingar:

Bagalin, biskupsstavurin, *baculus pastoralis*, varð funnin 1964 í aðrari biskupsgrøvini í mógvi djúpt undir kórsgólvinum, ella rættari undir gravkjallaranum, í Kirkjubøar kirkju. Hann er nú 165 cm langur, og høvdið hevur alt verið lagt við blaðgulli.

Bronsunýtini eru ikki tald oman í teiginum, tí at vit hava ikki enn umfarið tey øll, men tey eru bara nevnd fyri at vísa á, at tílíkir lutir til ymsa nýtslu eru funnir í kirkjum og bønhusum.

Halgigripagoymslur. Tveir tilevnaðir rætthyrntir fitisteinar við kullu í hava fingið hetta heitið eftir teirri víðagitnu halgigripagoymsluni í »Múrinum«, Magnuskirkjuni, tí at hesir steinar í roynd og veru eru halgigripagoymslur, sonevndar halgimannagravir, *sepulcra*, sum vóru múraðar inn í altarbordið, og í kulluni goymdu bein av tí halgimenni, sum kirkjan ella altarið var vígt til. Á báðum okkara er í tromini felling fyri loki, sum vanliga var úr einum gimsteinskendum grótslagi, t. d. varð í Kirkjubøar kirkju funnið jaspisbrot. Væl kann vera, at tann í yvirlitinum (:26 Skálavík) nevndi slípaði steinurin úr »verde antique« (t. e. eitt slag av marmor) hevur verið lok á einum sovorðnum steini, latum okkum her siga »altarsteini«. Hvørt sum er, teir eru prógv um, at í minsta lagi 2 miðaldar altar vóru í Kirkjubø og eitt í Skálavík.

Klokkur. Tá ið haft verður í huga, at flest allar kirkjur okkara aftan á trúbotina vóru kollutar, er merkisvert so nógvar klokkur, ið eru nevndar. At her bara eru 19 í tali men 21 nevndar í Trap,⁸ kemur av, at har eru eisini nýggjar tiknar við, her bara tær, ið ætlandi eru úr miðöld. Fái ikki her sagt nakað um klokkuringarsíðir, men summar av teimum umrøddu smáu klokkunum hava ivaleyst verið messuklokkur, og tí helst miðaldarligar.

Einastu rættuligu kirkjuklokkurnar eru tann rómanska frá o. u. 1100/1200 árunum úr einum bønhusi í Lamba, og sonevnda »Munkaklokkan« í Tórshavn,⁴⁷ sum kortini einki vist kann sigast um, av tí at hon er vorðin umstoytt í seinri tíðum. Men í Tórshavn kann hon neyvan upprunaliga hava verið, tað

skuldi so verið í »Munkastovuni«, tí at her var eingin kirkja fyrr enn í 1609. Fyribils mega vit tí halda okkum til (frá)-søgnina, at hon er komin higar úr Kirkjubøar kirkju, sum fyrri alt tað var kollut til 1855.

Skírnarkar. Har ið orðað verður »Vievandskar«, ella »steen-funt og -kar«, er tað altið skírnarkør úr fitisteini um at tala, og øll tíðarfestandi o. u. 1100—1280.

Fleiri bólkar kundu verið tiknir við í skránni, messuakul og annað, men við tað at gripirnir ikki eru nóg væl kannaðir, varð tað hildið ov vágið hesa ferð. Yvirhøvur er at siga, at allir her nevndir gripir annaðhvørt eru umtalaðir í skjølum ella funnir í kirkjum, bønhusum ella tætt við. Undantak er sera vakra fersmærublaðevnaða ljósgagnið úr Kaldbak,⁶ sum er funnið við sethúsini, men kortini neyvan kann vera nakað gerandis búnýti, heldur »ljósastaki«, lýsikola, úr kirkju, »kirkjukola«.

Vágs kirkja

J. Dahl, próstur, sigur í grein um Vágs kirkju frá gomlum søgnum og frásøgnum um hesa kirkju. Endurgivin skulu her verða tey brot úr greinini, sum í hesum viðfangi hava serligan áhuga:

»Søgn er, at ein múgvandi einkja í Noregi... gav eina kirkju í ol-mussu. Hon læt allan stórviðin gera til, bant hann saman og slepti honum út á sjógv... Kirkjan rak til Føroya... inn á Vágs fjørð, og á land á Kirkjukletti. Nøkur sprek úr teirri kirkju, sum kom rekandi, hava síðan gjøgnum tíðirnar verið flutt í kirkju eftir kirkju, og verið har, til áminnilsi, sum dýrir halgilutir. Í teirri kirkjuni, sum var undan hesari, sum nú [1928] stendur, vóru nøkur stólahøvd úr teirri gomlu kirkjuni... Á stólahøvdunum sigst at hava verið ymist skurðverk.

Tá ið henda kirkjan varð gjørd [1862] lögdu teir hesi stólahøvd niður undir gólvið innari í kóri, undir altari og prædikastóli...

Í gomlum bókum um Føroyar havi eg einki funnið um henda tilburð, sum søgnin sigur frá, men kommissionin, sum 1709 gav yvirlit yvir standin í Føroyum sigur... at í kirkjuni er: »Vorherre paa Korset af Træ udhugget over Korsdøren«. Nakað tilíkt er ikki nevnt í frágreiðingini um nakra aðra kirkju í Føroyum.⁵

Merkisvert er, at hesin Kristkrossur ikki bara er einasti, ið nevndur verður 1709 — í 1729 fleiri — men at hann, sum tað í yvirlitinum sæst, ikki er umtalaður 1729, og ikki havi eg heldur funnið hann nevndan síðan. Hvat ið hent er, kunna vit eina gita.

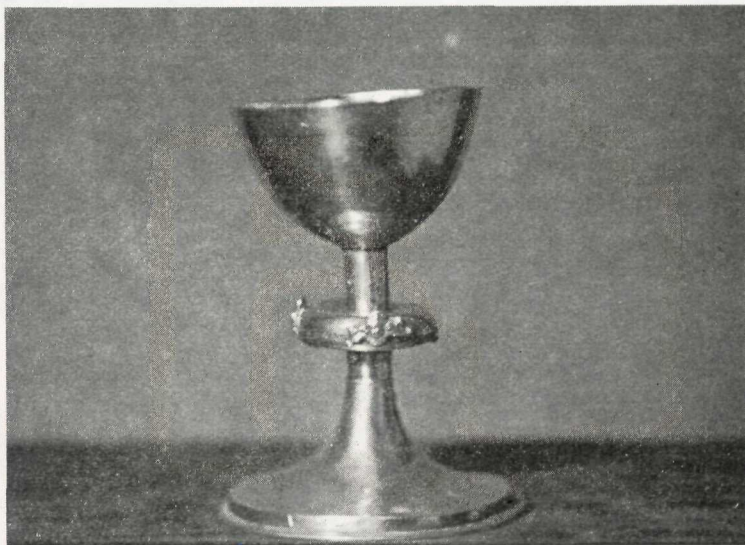
Sum kunnigt varð henda einasta olmussukirkja (votivkirkja) Føroya tikin av grund 1940/41. Hevði Kristkrossurin verið goymdur einhvørstaðir í kirkjuni, skuldi hann verið funnin tá, men so var ikki. Hann kann kortini hava verið til, fjaldur í hølvispónum, so sum hinir gripirnir, ið av tilvild vórðu sæddir og tíbetur varðveittir. Teir eru: ein silvurkalikur, eitt vígivatnsker?, ein ljósastaki ella kola og tríggir stólavangar.

Einasta frásøgn um niðurtøkuna og fundirnar, sum okkum vitandi er til, fekk eg 7. september 1941, frá harra *Dánjal Danielsen*, bónda á Skála í Vági, sum eisini hevði tikið hond um gripirnir, ið nú allir, uttan kolan, eru til skjals í teirri nýggju kirkjuni. Ein gerð, vit øll mega vera honum takksom fyri.

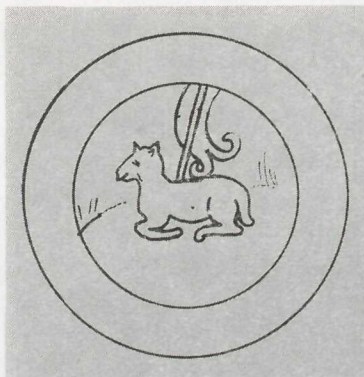
Tá ið gólvið var tikið upp, sóu teir, at undir øllum var fyllt upp við hølvispónum, og í teimum lógu beint framman fyri nevndu forvitnisligu gripirnir.

Kalikin fann ein drongur! innari í kóri. Við tað at kalikurin seinri er umvældur, man lýsingin av honum, eg skrivaði í 1941 og 1943 hava vissan áhuga, serliga fyri møguliga tíðarfesting.

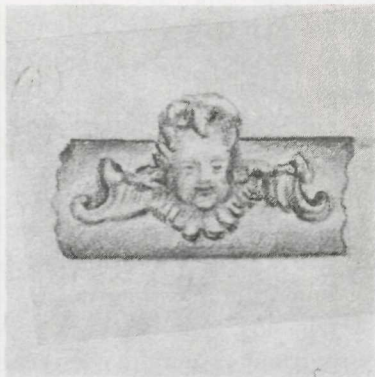
Hann er allur úr silvuri, og skilliga í tveimum pørtum, sum uttan iva eru frá ymsum tíðarskeiðum. Sum flest allir kalikar hevur hann bikar, *cuppa*, og stætt við knúti ella knótti, *nodus*, leggi og fóti, *pes*. Bikarið er nú leyst frá stættinum, og sýnist ongatíð hava verið loddað á henda stættin, men at hava verið fest í annan stætt, fót ella legg, við spongum. Niður úr bikarsbotninum uttan er 4 cm langur leggur, og í hann eru borað 4 smá hol, 2 og 2 saman hvørt yvir av øðrum, uttan iva til tess at sambinda bikarið og ein upprunaligan stætt, sum onkuntíð hevur verið umskiftur við tann, sum nú varð funnin saman við bikarinum, men sum sagt ikki festur í hann; farvegur eftir lodding sást eingin á bikarslegginum. Tilfarið, góðsið, í bikarinum er eisini munin tjúkkari og døkkari enn tað í fótinum.



Ljósm.: Svend Poulsen



Tekn.: Sverri Dahl



Tekn.: Sverri Dahl

1. mynd. Silvrkalikur úr Vágs kirkju. Niðri undir: Guðs lambið við sigursmerki, skorið í botn kalikesins og einglahöundur (12 mm høg) fest á knöttin.

Fig. 1. Above: Silver chalice found in the old, votive church in Vágur. Below: Agnus Dei engraved on the bottom-inside of the cup, angel head (height 12 mm) on the nodus.

Hæddin öll er 14,4 cm, tvörmát bikarsins um tromina 8,8 cm, tvörmát um knöttin 4,9 cm og niðast um fótin 10,7 cm. Knötturinn 1,8 cm høgur.

Bikarið tykist vera óskalað, men stætturinn er allur buklaður og avlagaður, serliga knötturinn sýnist vera kleimdur. Í miðjuni er hann bara á einum staði heilur, aðrar staðir er opið millum tær 2 skálirnar, hann er samansettur við, og raðirnar á teimum eru lepaðar.

Bikarið er annars heilt slætt bæði uttan og innan, har tað er logagylt. Gyllingin er í støðum eitt sindur kámað og farin av, helst tí at vín hevur verið standandi í tí, ella tað ikki hevur verið nóg væl tváað. Tromin er merkisvert lítið slitin av gomlum kaliki at vera, tí á fleiri av miðaldar og øðrum gomlum varðveittum kalikum, eitt nú donskum, er góðsið ofta næstan pappirstunt av sliti^{VI}. Hetta og aðrir smámunir gera tað torført at tíðarfesta bikarið og kalikin yvirhøvur.

Tað sýnist sum gylt pláta er lögð á botnin innan, annaðhvørt upprunaliga ella seinri, tá ið umvæling hevur verið neyðug. Hvørt sum er, silvursmiður hevur við ørfinum strikum í hesa plátu skorið tekning av lambi Guðs við sigursmerki, *agnus dei*. (1. mynd).

Knötturinn ella knúturinn er rundur íkring, men flatur omaná og undir niðan og sum fyrr sagt, evnaður av 2 skálum, tann ovara er eitt sindur hægri enn tann niðara. Um samankom-ingina teirra millum hómast strikupyði.

Uttan á knöttin eru loddað 3 kerubhøvur, einglahøvur, eitt á hvønn triðing á klingruni (1. mynd). Knötturinn er loddaður á legginn, ið prýddur er við upphevjaðum klingrum á tí mjáa yvirpartinum, sum líðandi bendir út í breiðan og hjallaðan fót. Í loddrættu rondina niðast hava uttan iva verið rist blaðprýði; nú hómast tey bara so dánt. Tað sama er at siga um meistaramerkini, tey eru kannað, men fyrbils kann bara vera sagt við vissu, at eitt teirra er R við krúnu uppiyvir, og at tað ikki er danskt merki. Kann vera tað er enskt. Vónandi eydnast at finna tað, tí at kendu vit tað, var hvørt sum er stætturinn tíðarfestur. Men fyri tí eru ikki öll vandamál greidd. Sum fyrr

sagt, eru stættur og bikar uttan iva hvørt frá sínum tíðarskeiði, og tey hava bæði prýði: bikarið plátu við *agnus dei* og knøtturin kerubhøvd. Bæði pláta og kerubhøvdur kunna vera loddað á onkuntíð seinri og ikki vera upprunalig. Men kortini man neyvan vera ov vágið at meta bikarið at vera frá o. u. 1500 og stættin hava barokk eyðkenni, so sum eg havi skrivað í lýsingini 1941. *Horskejær* kemur til somu tíðarfesting.¹³ Enn er, sum nomið við, vón um at koma málinum nærri.

Kommisjonsbetænkingin 1709 nevnr ongan kalik, fyri tí kann har hava verið bæði kalikur og diskur, tað vísir seg, at teir ikki altíð hava gingið so gjølla um. Men sýnisfrásøgnin 1729 veit at siga, at kirkjan eigur: 1 Kalck og Disk af Sølv W. 31 lod 3 q^{tin}. Um tað er hesin kalikur, ið nú er funnin, er ógjøriligt at vita, tí at í 1729 eru kalikur og diskur vigað saman, og tann diskurin, sum nú er í Vágs kirkju, hoyrir ikki til tann her umrødda kalik. Heldur ikki kunna hvørki tann 1729 nevndi ella hesin, ið funnin var 1940/41, vera annar teirra, ið nú verða nýttir í kirkjuni, tí at tann eldri av teimum er frá 1863^{III} og hin frá 1954.

Sum frammanfyri nevnt er kalikurin umvældur, tað gjørdi *Niels L. Arge*, gullsmiður, við varsemi og miklum hegni, tí at ætlanin var, at kalikurin skuldi fylgja við kirkjuni til Hovs sum lán.

Men tá ið eg frætti at táverandi prestur í Suðuroyar sunnara prestagjaldi hevði givið Hovs kirkju henda olmussu-kalikin, mótmælti eg. Aftaná at vera settur í starv, var fyrsta gerðin at skriva bræv til Føroya próstadømi, dags. 8.12.1952, við áheitan um at fáa kalikin til Vágs aftur, og í 1959 eydnaðist tað. Nú stendur hann, dýri halgiluturin, aftur á altarinum í Vágs kirkju, hesin, ið hvussu er fyri part bikarsins, elsti varðveitti kalikur Føroya.

Stólavangarnir vórðu funnir í kórinum, tríggir í tali, sbr. frásøgnina á bls. 91. Hesir stólavangar ella rættari brot av teimum — teir eru heldur illa farnir og viðfarnir — hava skilliga sama snið sum »Kirkjubørstólarnir«, og mega á einhvønn hátt hava samband við teir, tó at teir eru nógv ein-



Ljós.: Ellen Dahl

2. mynd. Stólavangar úr Vágs kirkju.

Fig. 2. Pew-ends found in the old, votive church in Vágur.

faldari og óvandaligari smíðaðir. Skilligt er tó, at hetta eru ikki bara fyrimyndir fyri rættiligum stólum, men hava verið nýttir, tað bera naglahol og fótur, sum hava staðið í sporum, prógv um (2. mynd).

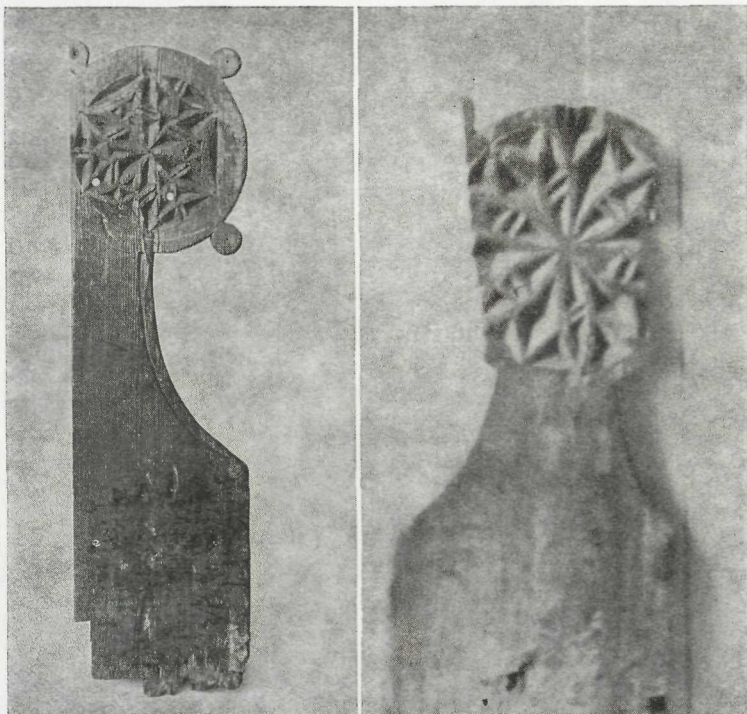
Ein teirra hevur eisini skurðverk, sum minnir um 2 av Kirkjubørvangunum, ið tó verða hildnir vera seingjarvangar.^{2 3}

Allir eru evnaðir úr breiðum o. u. 2,5 cm tjúkkum fjølum, og teir hava haft runt høvd við 4 frískornum rundum oyrum.

Nógvar bygdakirkjur, serliga tær elstu, hava stólavangar við høvdi nakað sum hesum, men tey eru summi bara rund, summi hava 3 hálvklingruskorin kýli, eitt ovast og eitt á hvørjari síðuni, og summi eru trúliga skorin við fremmandum »renæssance« kirkjustólum sum fyrimynd, o. s. fr.^{2 3}. Men eingin av kirkjum okkara hevur mær vitandi (skuldi eg haft gloymt tað í lötuni, biði eg um umbering) stólavangahøvd við 4 frískornum oyrum sum hesum. Frammanfyri er víst á skyldskap millum listarlaga skornu Kirkjubøarstólarnar og hesar heldur tilvildarluga evnaðu. Viðmerkt má tó vera, at hann sum skorið hevur karvskurðin í høvdið á vanga II, hevur dugað handverk sítt og hevur vandað sær um verkið.

Vangi I tykist vera varðveittur í fullari longd og við óskaladum høvdi, tvm. 23 cm, og oyrum, tó eru stykki skorin ella sagað úr báðum akslum, men ikki meira enn at heildin tó er viss. Niðast er á báðum røðum tikið úr til 8 cm. h. tapp ella fót at seta í beinkjarsyllar spor. Har eru eisini 2 seymhol, 2 onnur eru 38 cm hægri, har sessurin kann hava verið, tó at tey standa nóg so tætt saman til tess. Hæddin øll er 129 cm, breiddin 23 cm, men tó er flusnað av aðrari røðini, so breiddin hevur helst verið munin størri, í minsta lagi sum høvdið við oyrum ella sum á hinum vanganum, vanga II. Ætlanin hevur verið at listskera høvdið sum á vanga II, rispað er fyri tí, men so ikki gjørt meira.

Vangi II hevur helst verið eins høgur og I, men brotið er av tappinum, fótinum, í neðra, so at hæddin nú er 123,5 cm, breiddin harímóti er 26 cm. Farvegur eftir nógvum seymholum,



Ljós.: Sverri Dahl

Ljós.: Nationalmuseet

3. mynd. Vinstrumegin, høvd á stólavanga II úr Vági. Høgrumegin høvd á »seingjarvanga« úr Kirkjubø.

Fig. 3. Left: Head of pew-end II from the old, votive church in Vágur. Right: Head of pew-end or bed-board from Kirkjubøur church.

einum í tappinum og tveimum 45 cm niðan frá niðasta enda, eru greið; hvat hini hava verið til er óráð at gita. Flís er farin av aðrari økslini, hin er heil; hjólaði hálsurin 16—17 cm høgur.

Spell er, at so mikið er brotið av høvðinum, sumt nýbrotið. Síðurnar eru burtur og av oyrunum eftir bara ein flippur av øðrum tí ovvara vinstra, men hæddin er til, og tí hava vit tvør-mátið 23,5 cm. Innan fyri røðina er skorin klingra, ið er sammiðjað við brúnina, og høvðið er prýtt við vøkrum karvskurðarverki, sum kann vera miðaldarligt.

Freistandi er at nýta nevnda skyldskap og hegnisskurð sum eyðkenni til tíðarfestingar, men er ivaleyst í djarvara lagi. Vangarnir kunna sjálvandi eftir førimumi vera skornir í seinri tíðum við Kirkjubøarstólunum sum fyrimynd. Men hví er tað bara gjørt í Vági og á hesum vangum, sum vóru serliga goymdir, og eftir frásøgn skulu hava verið tað í øldir.⁵

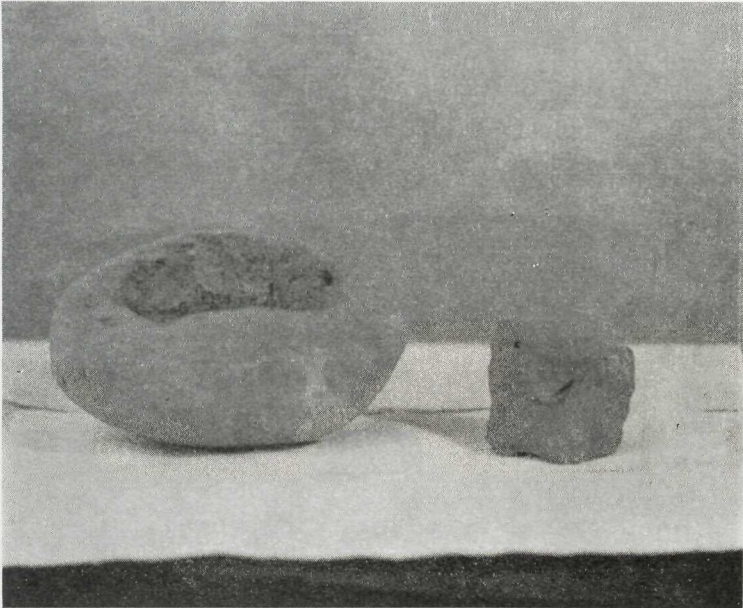
Við hesum í huga og tí, at karvskurðarmynstrini í Vági og í Kirkjubø líkjast so nógv (3. mynd), at tey rundu høvdini við 4 oyrum, eisini hálsar og herðar samsvara, og at hetta vanga-slag annars er ókent í kirkjum okkara, fara vit kortini at dirva okkum at siga, at tíðarfesting til seinast í miðöld helst er ivasom, men væl hugsandi. Nakrir bríkarvangar úr gróti við frískornum oyrum, sonevndir »bislag«, ið høgdir eru eftir trævangum; styðja helst hesa tíðarmeting.²¹ Tað sama ger norskur stólavangi, sum er í Veøy kirkju og tíðarfestur til fyrst í 1500 árunum. Hann er skreytskorin, men sniðið er tað sama sum á vanga I úr Vágs kirkju.^{vii}

Vangi III sýnist at hava verið nýttur, men kann bara vera fyrimynd, »skabelón«. Hann hevur helming høvuðsins avsagaðan og er tí nú bara 107 cm høgur, 25 cm breiður. Eina stólvanga-»skabelón« funnu vit undir forkirkjugólvinum í kirkjuni heima á Sandi.

Vígivatnssteinur? Tað er snøgt rundaða búnýtið úr malargróti við eitt sindur ósnøgt høgdari lægd í, sum hevur fingið hetta heitið, longu 1941/1943, tó at eg tá meira helt tað vera eina steinkolu, serliga vegna tess at innan var ein 4 mm tjúkk svørt ímskón.

Hesin steinur og kertistakin úr royðugróti vórðu funnin nakað miðskeiðis innan fyri miðjuna í skipinum. At hann er til, kemst av, at einaferð *Dánjal Danielsen* við leirhakkara sínum høggur, brotnar steinur í tvey, og *Dánjal bóndi* varnast, at hann er holaður og tekur hann heim við sær. Hann er nú lím-aður saman aftur og er í kirkjuni. Steinurin er 25 cm l., 21 cm br., 13,5 cm h. uttan. Lægdin 14,5 cm l., o. u. 10 cm br., 5,5 cm d. (4. mynd).

At eg á sinni hugsaði um vígivatnsstein, er tí at eg helt hann



Ljós.: Ellen Dahl

4. mynd. Vígivatnsker úr malargróti og kertistaki úr royðugróti, funnir í Vágs kirkju.

Fig. 4. Holy water font of shore-worn basalt and candlestick of tuff found in the old, votive church in Vágur.

vera ov stóran sum steinkolu. Kenni meg nú rættiliga tryggan at hava verið á góðari leið, serliga aftan á at vit í Sands kirkju¹⁵ hava funnið ein meinlíkan hesum, sum neyvan fær verið annað enn vígivatnsker, *piscina*, og sum hevur staðið á stætti eins og dømi eru um aðrar staðir, t. d. í Íslandi.¹⁰ Men rætt er at innan í hesum var 4 mm tjúkk ímskón, og tað er sjálvsagt ikki í vígivatnskeri. Gongdin er møguliga henda: Aftan á trúbólina, tá ið ikki longur var brúk fyri hesum kerum — fólk lögdu tá av at signa seg við vígdum vatni, tá ið tey trinu inn um kirkjudyrr — hava tey bara tikið steinin til ljósgagn, kertistaka, sum teimum mikið man hava tørvað í teimum trúliga oftast gluggaleysu, myrku kirkjum og bønhusum í miðöldini — og nakað

væl aftan á trúbotina. Miðaldar rútagløg hava vit tó funnið á Sandi.¹⁵

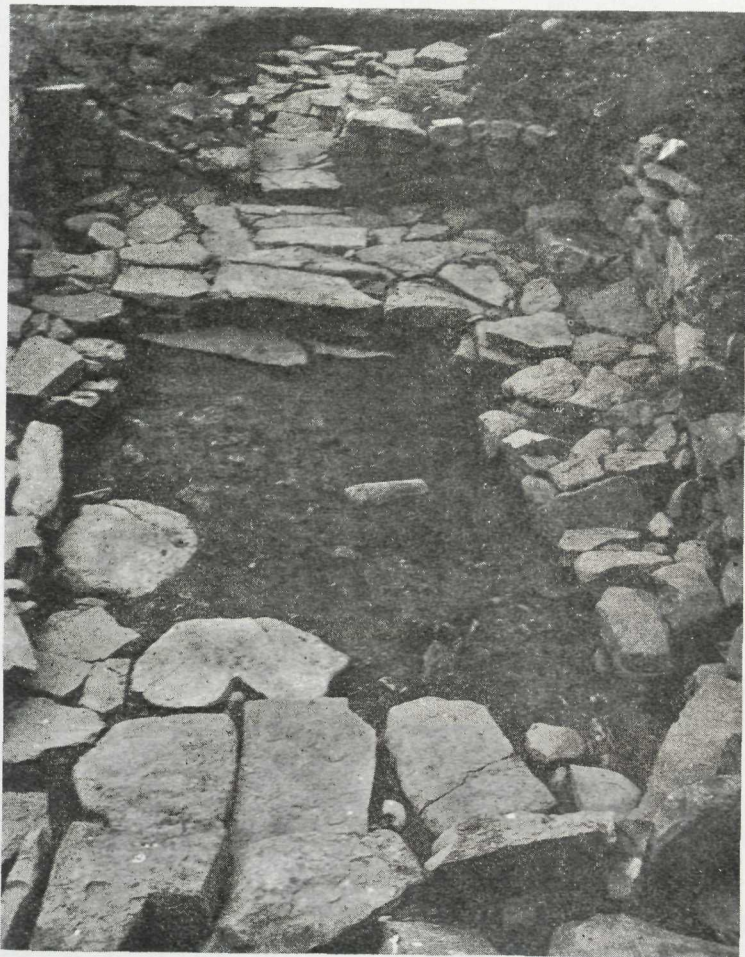
Ljógagn, kertistaki. Saman við umrødda steini varð funnin ein annar úr royðugróti. Tessverri var hann klovnaður eftir longdini, men so mikið er eftir, at hann, sum myndin vísir (4. mynd), er rundur við fløtum endum, evnaður sum kelvi, 10 cm h., tvm. 8 cm uttan, við kullu í miðjuni. Hann var eitt sindur ímutur innan og hevur tí fingið heitið kertistaki, ljósastaki.

Heitið ljósastaki man í hesum føri vera loyvt at fata eftir nútíðarnýtslu, sum staki at seta ljós, kerti, í. Kullan er ikki víðari enn so, og støddin væl hóskandi.

Men tann holaði steinurin, sum trúligast upprunaliga var vígivatnsker, ið seinri er nýttur sum ljógagn, og teir úr (. . .)-gróti evnaðu stakar, sum funnir eru í kirkjuni á Sandi og bønhusinum í Mykinesi, hava innan eina svarta, heldur tjúkka, harða og fitikenda ímskón. Sýnispartar eru sendir til serkanningar, men enn er einki frætt um úrslit av teimum. Summir hava skotið upp, at hetta eru lýsi-skónir. Men í teimum hala- og steinkolum, sum higartil eru funnar frá farnum öldum, er eingin sovorðin ímskón, og man heldur ikki koma fyri, har ið ílát verður fyllt við lýsi og nýttir verða veikir. Her má talan verða um eitthvørt annað evni, og tá er næst at hugsa um tálg.

So einfalt er tað vist. Kullan er vorðin fyllt við tálg, ella har tað var tøkt, við vaksi, veikir settir í, og tey høvdu eina væl nýtandi »kolu« ella ljósastaka, sum bæði lýsti hjá kirkjufólki og presti og vóru altarstakar. Á altarinum skuldu jú vera 2 ljós.^{16 19} Ivaleyst hava teir meir og minni prýddu steinstakarnir, ið funnir eru í Vági, á Sandi, í Mykinesi, á Viðareiði og í óvissari bygd, verið altarstakar.²⁰

Hetta er ikki giting, sama er gjørt aðrar staðir. Álítandi enskar frásagnir vita til dømis at siga, at tað í kleystur og kirkjum vóru steinar við kullum, sum fyltar vórðu við tálg, og hvørt kvøld varð eitt rak tendrað at lýsa fyri munkunum, tá ið teir fóru til miðnáttarmessu.¹⁷



Ljósma.: P. V. Glob

5. mynd. Bónhústofn í Mykinesi sæð eystan.

Innan fyri vesturvegginn og dyrnar: Ovara hellusetta gólvið, undir tí koma undan hellur í niðara gólvi.

Fremst: Innsíðan á eysturveggi og innan fyri hana hellur í niðara gólvi. Högrumegin nær sæst toppurinn á einum af teimum endareistu steinum.

Fig. 5. Chapel on Mykines from the east.

Inside the west wall and entrance: the upper-level flagstone floor, flagstones of the lower floor appear beneath.

In the foreground: the east wall with flagstones of the lower floor visible. On the extreme right, one of the stones which stand on end.

Mykines

Friis sigur í frásøgn síni,¹¹ at í Mykinesi vóru í miðöld 2 kirkjur, og í bygdini verður enn á døgum víst á 2 staðir, har bønhus skulu hava verið, annað er »í Eystrinum«, har toftin fyri fáum árum síðan er burturvelt, annað er »á Bønhusbergi«. Har stendur toftin heilt væl uppi, lendið uttanum er umgyrt við nú vallaðari garðslaðing, og her sigur søgnin kirkjugarð hava verið. At so er, hava fundir av mannabeinum víst.

Rannsókn av hesi toft er byrjað 1960, men av ymsum orsøkum ikki liðug. Tó kann við vissu heilt stutt verða greitt frá, at oman úr bygdini liggur vakurt steinsett gøta at toftini, sum vísti seg vera ikki eitt men tvey hús, hvørt oman á øðrum. Støðið av tí niðara, eldra, er skilligt innan fyri veggirnar á tí ovara, og ymist prógvar, at tað er farið í eldsbruna. Ovara bønhusið sýnist hava verið rætthyrnt, men tað er tó ikki vist: 5,5 m langt, 3,5 m breitt innan og vendir eystur og vestur. Í vestara 1,25 m tjúkkka vegg eru 0,70 m víðar dyr, veggirnir eru nú yvirhøvar 1 m høgir, laðaðir við valdum gróti og hellum, sera vandaligt verk. Gólvið í hesari toft er hellulagt eins og tað sum eftir er av tí niðara (5. mynd). Hellugrót í veggjunum liggur flatt, men í hornunum á eysturvegginum standa steinar eftir enda; hví so er, hava vit ikki greitt enn. Kann vera, at í tí o. u. 2,70 m tjúkkka eysturveggi fjalir seg smalarí kór og altar.

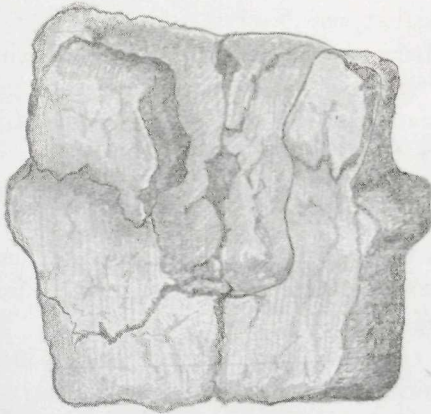
Tá ið gólvhellurnar við norðurvegin vórðu tiknar upp, vórðu funnin ein steinstaki og ein bronsuteinur, umframt í niðaru gólvskónunum nøkur brot av bollakendum leirílatum, ið hava víkingaaldardám.

Stakin er evnaður úr tinnutum føroyskum gróti og myndaður sum fóturin á gotiskari súlu við rundstavi um miðjuna. Hann er o. u. 11,0 cm høgur, tvm. um fótin uttan o. u. 9 cm, um tromina 9,7 cm, um rundstavin o. u. 11,5 cm (6. mynd). Tromin er snøgt rundað. Við tað at petti er brotnað úr síðuni ber til at máta kulluna, sum høgð er í miðjuna; hon er ovast 5,5 cm víð, niðast o. u. 2,5 cm og o. u. 6 cm djúp (7. mynd).



Ljós.: Svend Poulsen

6. mynd. Kertistaki úr føroyskum gróti, funnin í bønústoft í Mykinesi.
Fig. 6. Basalt candlestick found in the chapel on Mykines.



Tekn.: Jákup Dahl

7. mynd. Sami kertistaki úr Mykinesi, tekning av brotsiðuni sýnir ta íhøgdu kulluna.
Fig. 7. Same candlestick, drawing of the broken side showing sculpted socket.

Innan í kulluni er svørt heldur feit ímskón. Fyriskipað er í katólskum kirkjum, at einki av djórum má koma inn í kirkjuna, tí skulu t. d. øll ljós vera vaxljós.¹⁹ Í Føroyum man vaks sjáldan hava verið fyri hond, ikki minst í Mykinesi, men tálgt altíð tøk. Meti tí, at eisini hetta man vera tálgtkón eins og helst tann í Vági. Tá ið umtalaður varð holaði malargrýtissteinurin í Vági, varð hann hildin vera fyltur við tálgt, tá ið hann varð nýttur sum kertistaki. Sama hevur neyvan verið við hesum ljósgagni, kullan er ikki víðari enn, at vit tora at siga hetta vera rættuligan kertistaka, sum staðið hevur á bønhusaltarinum einaferð í miðöldini, ein »altarstaki«.

Bronsuamboð. Ein ferstrendur flatur, 0,7 cm breiður, 0,2 cm tjúkkur bronsuteinur, er bendur á miðjuni í lykkju, so at amboðið mest líkist eini 11,5 cm langari »pincett« ella klova, og man vera at kleima um ella taka um eitthvørt við.

Vit vita, at kertiljós, fløtljós, ofta mega verða skarað, tí at rakið altíð reyk og slímaði. Vanliga varð tað gjørt við knívi ella seinri ljósasaksi. Íslendsk miðaldarskjøl umtala sovorðin amboð, nevnd t. d. kertaklofi, skarklofi.¹⁶ Nógv talar fyri, at hetta er ein miðaldar skaringar-klovi. Hesir báðir fundir vísa, at Mykines bønhusið hevur verið væl útbúgvíð, so enn eru vónir um at finna fleiri forvitnisligar gripir.

Úrslit

Her er, sum fyrr sagt, bara tikið við tilfar, sum vit síggja er úr miðöld ella meta vera tað. Veit væl, at á Fornminnissavninginum, Nationalmuseet í Keypmannahavn og í rannsóknartilfarinum úr Kirkjubø og av Sandi er ymist, ið helst átti at komið upp í part, og ikki er nomið við, tí at tað er ivasamt og krevur gjøllari serkanningar, men tað broytir neyvan heildarmyndina nógv.

Samanborið við teir mongu og mangan so glæsiligu kirkjugripir aðrar staðir, sýnast teir flestu okkara fátæksligir, og eru tað. Men kortini er her fingið prógv fyri, at í miðaldarkirkjum og -bønhusum okkara, so smá og ørm hesi Guðshús munna

hava verið, var tann fyriskrivaði húsbúnaður og teir prýðisgripir, ið vóru neyðugir til gudstænastu og til umsiting sakramentanna, tað ið vit sjálvsagt skuldu væntað, men nú vita. Gleðandi er eisini at hava fingið prógv fyri, at tað í kirkjum okkara hava verið so nógvar Kristmyndir og Mariummyndir, sum skrásetingin vísir. Tað gevur varhuga av, at uppافتur fleiri hava verið til, og helst eisini onnur skurðverk og skartgripir. Tað vóru, eftir hesum at ætla, góðar tíðir í Føroyum um hámiðaldarmundið.

Aftan á trúbotina, o. u. 1540, vóru í Føroyum 39 kirkjur,⁹ av teimum koma í hesum tilfari fyri 29 — kirkjan í Tórshavn frá 1609 ikki tald við⁷ — har ið møguligir ella vissir miðaldargripir eru umrøddir.

Rætt er, at kirkjur tá vóru í Klaksvík (Norður í Vági) og Mykinesi, men teir gripir sum haðan eru tiknir við í yvirlitinum eru funnir í bønhusum, ið mega vera eldri enn hesar trúliga eftirtrúbotar kirkjur, tí verða gripirnir úr hesum bygðum taldar við millum teirra úr bønhusum.

Tey í yvirlitinum annars nevndu bønhus eru úr kirkjuleysum bygðum: (nr. :31) Gásadali, (nr. :34) Koltri, og (nr. :72) Lamba, haðan frásagnir eru um halgigripir og haðan klokkan úr Lamba er ítøkilig dæmi um, at sumt man vera satt í teimum ymsu søgnum um bønhus víða hvar í oyggjunum.

Samanlagt verður úrslitið, at vit hava prógv um, at í kirkjum og bønhusum okkara í miðöldini vóru væl fleiri og fjølbroyttari gripir enn áður hevur verið hildið, og at ið hvussu er 34 kirkjuhús vóru til í hesum tíðarskeiði.

Eingin ivi er um, at tey vóru nógvar fleiri, eisini í enn kirkjuleysum bygðum. Latum okkum bara nevna nøkur fá dømi: á Skarvanesi, í Norðradali og í bygðum har kirkja nú er: í Hesti, Oyndarfirði og Leirvík. Men hetta er ein onnur søga.

Um trúbotina í Føroyum vita vit ikki nóg, hon man vera hend stillisluga. Nógvar smákirklar og bønhus eru avtoftað, men hvørt sum er tykjast kirkjuhúsini ikki tá hava verið ruddað fyri alt, sum var katólskt. Tvørturímóti sýnist sum fólk hava varðað um ein part av gomlu gripunum við virðing fyri tí, sum heilagt er.

Tess meira má tað undra okkum, at so mikið av kirkjubúnaði er ella sýnist vera horvið úr kirkjunum so seint sum o. u. miðjuna á 1700 árunum.

Búskaparlig uppgongutíð kann vera ein atvoldin. Rokn-skaparbøkur kirkjanna siga frá, at nú koma í staðin fyri kirkjunýti úr gróti, kopari og tini, so við og við kalikar og diskar úr silvuri, skírnarfuntar og -föt, rættiligar tornklokkur o. s. fr.

Tað vil so vera, at gomlu nýtini nú verða lögð til vikis, men hví eru tey ikki til? Beinleiðis burturblakað eru tey neyvan.

Vit vita, at øllum trækirkjunum við o. u. 100 ára millumbili tørvaði høvuðsumvælingar, og at stundum var neyðugt at taka tær niður í grund og byggja av nýggjum. Tá máttu tær sjálvandi verða tømдар, og trúliga er mangan gloymt at seta inn aftur sumt, sum ikki longur varð nýtt í kirkjutænastuni.

Ein partur, og hann aftrat syndarliga stórir, er seldur á uppboði. Væl kann tað vera, at einstakir av hesum gripum eru til hjá fólki her og har.

Vil tí enda hesa grein við áheitan á ein og hvønn, sum eigur ella veit um gripir, ið eru úr kirkjum, at gera so væl at siga Fornminnissavninum frá, til tess at teir mega verða skrásettir sum tilfar í arbeiðinum við kirkjusøgu Føroya.

SUMMARY

As medieval sources on ecclesiastical conditions in the Faroe Islands are decidedly scanty, an attempt has here been made, partly by a survey of the post-Reformation accounts of Friis¹¹ and Debes⁹ and of inventories taken in 1709 and 1729, and partly by investigation of the surviving objects, particularly those in the National Museum of Copenhagen and the Faroe Museum (Føroya Fornminnissavn), to identify articles and ornaments which may be presumed to be of the medieval period and those which can so be dated with certainty.

The material is listed in topographical order, with brief accounts of the type and place of origin of the objects, pag. 83 f and tables are given of the artifacts that can be dated pag. 88 f.

The classes of object dealt with in this article are as follows, with their number given in brackets: crosier (1); episcopal chair (1); reliquaries, graves of saints (4); chalice (1); bells, the majority presumably mass-

bells (19); crucifixes (10); processional cross (1); illumination implements, candlesticks (8); madonnas (4); censer (1); soapstone baptismal fonts (9); wooden images (8); pew-ends (21); holy water fonts (3). Certain bronze objects from archeological investigations have not yet been studied in detail, and thus only their places of discovery are given.

However, a short account is given of the circumstances of the discovery of objects from the old votive church in Vágur², Suðuroy, dismantled in 1940—41, where under the floor was found: a silver chalice (Fig. 1); 3 pew-ends (Fig. 2); a tuff candlestick (Fig. 4); and a presumed holy water font fashioned from a shore-washed boulder (Fig. 4).

In addition, an account is given of the hitherto uncompleted investigation of the medieval chapel on Mykines (Fig. 5), where among the objects found are a basalt candlestick (Fig. 6 and 7) and a bronze candle snuffer (vide: 33 — Fms: 4000/2).

After the Reformation, a number of churches, especially small churches and chapels, were dismantled, the total then becoming 39. This investigation shows that in 29 of these there had certainly been medieval material, and that, in addition, there have been medieval artifacts recovered from 5 chapels or chapel ruins.

This accounts for 34 of the medieval churches. However, evidence of the foundations of buildings traditionally identified as chapels suggests that there were several more in this period.

ÓPRENTAÐAR HEIMILDIR

- I *Føroya Fornminnisav. Gripaskráin.*
- II *Føroya Landsbókasavn. Føroyadeildin.*
- III *Føroya Landsskjalasavn. Roknskaparskjøl 1870.*
- IV *Landsarkivaret for Sjælland. Bispearkivet. Indk. Sager, Færøerne 1729 »Siuns-Forretning ofver alle Færøers Kircker«, sum Clemend Jenssøn Færøe, prestur (1706—1766) skrivaði 1729.*
- V *Nationalmuseet, 2. afdeling. København. Antikvarisk-Topografisk Arkiv.*
- VI *Tage E. Christensen, magistari: frásøgn í privatbrævi, dags. 19.1.1951, sum eg takki honum fyrri, eins og eg eri honum og Niels-Knud Liebgott, museumsinspektøri, takksamur fyrri vinsamligt hjálpssemi við kanningum av føroyskum gripum á Nationalmuseet í Keypmannahavn.*
- VII *Håkon Christie, arkitekti, takki eg fyrri mikilsverdu frásøguna.*

BÖKMENTIR

1. *Antiqvariske Annaler*. 3. Bind, 2. Hefte. Kbh. 1820, bls. 266—317, 406; tab. II, fig. VI og VII.
2. *Bruun, D.*: Fra de færøske Bygder, Kbh. 1929, bls. 49 f og 70 f.
3. *Bruun, D.*: Færøske Bygdekirker. Architekten, 5. årg. No 21 og 24, Kbh. 1903.
4. *Dahl, J.*: Kirkjuklokkur í Havnar kirkju. Kristeligt Ungdomsblad 8. årg., nr. 3, Dec. 1915, bls. 4.
5. *Dahl, J.*: Vágs kirkja. Varðin 9. bd. Tórsh. 1929, bls. 128.
6. *Dahl, Sverri*: Um tíðarfesting av feroyskum fitisteinsfundum. Fróðskaparrit 4. bók, Tórsh. 1955, bls. 61 f.
7. *Dahl, Sverri*: Havnar kirkja. Tórsh. 1968, bls. 42.
8. *Dahl, Sverri*: Kirker. Trap, V. udg. Danmark, Færøerne, Kbh. 1968, bls. 207—211.
9. *Debes, L. J.*: Færoæ et Færoa reserata. Kbh. 1673. Facsimileudg. Kbh. 1963, bls. 145.
10. *Eldjárn, Kristján*: Vatnssteinn frá Bjartheyjarsandi. Árbók Hins íslenska fornleifafélags. Rkv. 1963, bls. 106.
11. *Friis, P. C.*: Samlede Værker. Udg. af G. Storm. Kristiania 1881, bls. 424 f.
12. *Grieg, S.*: Middelalderske Byfund fra Bergen og Oslo. Oslo 1933, bls. 92.
13. *Horskjær, E.*: De danske kirker, Bd. 19, Kbh. 1970, bls. 222.
14. *Kommissionsbetænkningen 1709/10*. Tórsh. 1934, bls. 113 og 126.
15. *Krogh, K. J.*: Seks kirkjur heima á Sandi. Mondul nr. 2, Tórsh. 1975, bls. 21—54.
16. *Kulturhistorisk Leksikon*, Kbh. 1956, Bd. I: 442 f, 449.
17. *Müller, S.*: Vievandskar og Kirkelamper. Aarb. f. nord. Oldkyndighed og Historie. Kbh. 1888, bls. 196 f.
18. *Patursson, J.*: Tættir úr Kirkjubøar søgu. Tórsh. 1966, bls. 42, 235, 250.
19. *Schindler, P.*: Liturgi. Kbh. 1928, bls. 42 og 415.
20. *Steen, A.*: Med lys og lampe gennem tiderne. Oslo 1970, bls. 74 og 84 f.
21. *Svahnström, G.*: Bislag. Gotländskt Arkiv 1972, bild 7.