

Bústaður í Eingjartoftum, Sandavági.

(Settlement in Eingjartoftir, Sandavágur).

Eftir Sverra Dahl.

I. INNGANGUR

Veturin 1953 gróvu menn fyri húsagrund í *Eingjartoftum* í Sandavági og komu niður á grót, sum teimum tókti vera toftaleivdir.

Hetta varð beinan vegin kannað¹⁾ við tí úrsliti, at *Landsstýrið* samtykti at friða ikki bara henda blett, men heldur stóran part av lendum uttanum. Serliga orsakað av tíðar- krevjandi Kirkjubærrannsóknini bar ikki til fyrr enn í 1956 at fara undir ta rannsókn, sum her verður sagt frá.

II. STAÐARLÝSING

Tó at við fyrsta eygnabragdi tað ikki sær so út, er Sandavágur brimpláss. Satt er, at land livir víkini á flestum ættum, men so mikið meira ger havbylgjan um seg, tá ið Vesturhavið troðkar seg inn millum *Presttanga* og *Klovning*; tann gamla býlingin á *Sondum*, á eystara vikararmi, hava teir gjøgnum tíðirnar flutt longur og longur niðan frá.

Hin gamli býlingurin á *Steig* stendur so langt uppi og inni í dalinum, at hann ikki er vorðin nervaður av hesum.

Alt tað ið menn vita um at siga, hava lendingarviður-

1) Jóannes Rasmussen, jarðfrøðingur, gjørði hesar kanningar.



Við loyvi frá Geodætisk Institut.

1. mynd. Vágsbotnurin, tikin frá flogfari, sæddur um leið sunnan. Rannsóknarækið hægrumegin omanfyri miðjuna innan fyrri hvíta ferhyrningin. (Bird's-eye view of the bottom of the creek, seen from south (approximately). Above the middle of the picture, right, within the white square, the area of investigation).

skiftini eisini verið vánalig og trupul; teir máttu skipa upp úti á Støðum innanfyri Skarvatanga og síðan rógva inn og draga bátarnar í neystini niðri á Sandi, tí stóra, fríða sandi, sum givið hefur bygdini navn. (*1. mynd*). Samanborið við

royndir í *Kvívík*⁴ og í *Tjørnuvík*⁸ er tí væl hugsandi, at landnámsmenn og fyrstu eftirkomarar teirra hövdu minni áhuga fyri at røkja sjógvin, enn teir hövdu fyri at ognar sær góð dyrki- og beitilendi, sum her í Sandavági eru av teimum bestu. Hesi mál skulu vit koma aftur til seinri.

Niðri á Sandi er heldur stórir vallaður heygur, *Sjóberió* nevndur; niðan norður og eystur frá honum eru við, vátlig eingjarstrekki, sum hövuðsáin *Stóra* rennur oman ígjøgnum. Hon kemur oman úr *Dalinum* millum *Reynsatind*, 677 m og *Malinstind*, 683 m; oman av *Hálsi* millum hesar tindar koma harðførastu ættirnar í bygdini: norðan, sum liggur beint oman gjøgnum dalin, landnyrðingur=eystan og útnyrðingur vestan.

Ganga vit niðan frá sandinum í ein eystan fram við kirkjunum, har ið hon nú stendur, — hon stóð fyrr eins og sethús og úthús munin longri niðri, — er her enn slættlendi, men har akvegurin nú gongur frá bátahylinum, ið teir hava fingið sær *úti á Støðum*, gjøgnum alla bygdina og inn í dalin, tekur brekka við. Báðumegin vegin er nú strálbyggt, fyri fáum árum síðan var her gamal, órørður bøur. Beint á hesi leiðini er enn óbyggt niðan undir bøgardarnar; einar 80 m niðan frá vegnum tóktist vera grótslaðing, ið gekk 5 m í landnyrðing=norðan frá lítlum gili, sum áarløkur rennur í. Omanfyri hana er fløttur, í *Kullini*, sum liðandi hækkar niðan undir o. u. 1 m høga brún undir hjalla, har ið, sum 2. mynd sýnir, grivið var fyri húsagrund. Hjallin hevur einki sernavn, men lendið her um leið er tað sum nú á døgum eitur í *Eingjartoftum*, og er harðvallaður bøur yvirhøvir. Á 2. mynd eru umframt húsagrundina teknaðar inn toftirnar, ið rannsakaðar eru, og aðrar leivdir av mannavirki, sum helst siga frá, at her hevur einaferð í tíðini verið byggt víða um; sum dømi um hetta standa 37 m niðan frá brúnini 2 stórir steinar, ið annaðhvørt eru garðsliða ella durasteinar til eitthvørt hús. Lendið við toftaleivdum er 30 m langt N—S, 50 m langt E—V. Hædd omanfyri sjóvarmálan o. u. 20 m. Hæddarmunurin frá gróts-

laðingini til brúnina er 2–3 m, og frá henni, omaná, til liðasteinarnar 4–5 m.

III. ELDRI FUNDIR OG FRÁSAGNIR

1917 kom í Eingjartoftum eitt av forvitnisligastu fornminnum Føroya undan kavi — tann nú almannakendi rúnarsteinurin við innskriftini: *þorkæll onondarsun austmaþr af ruhalande bygþe þena s(t)að fyst*, sum BRONDUM=NIELSEN³ tíðarfestir til o. u. ár 1200.

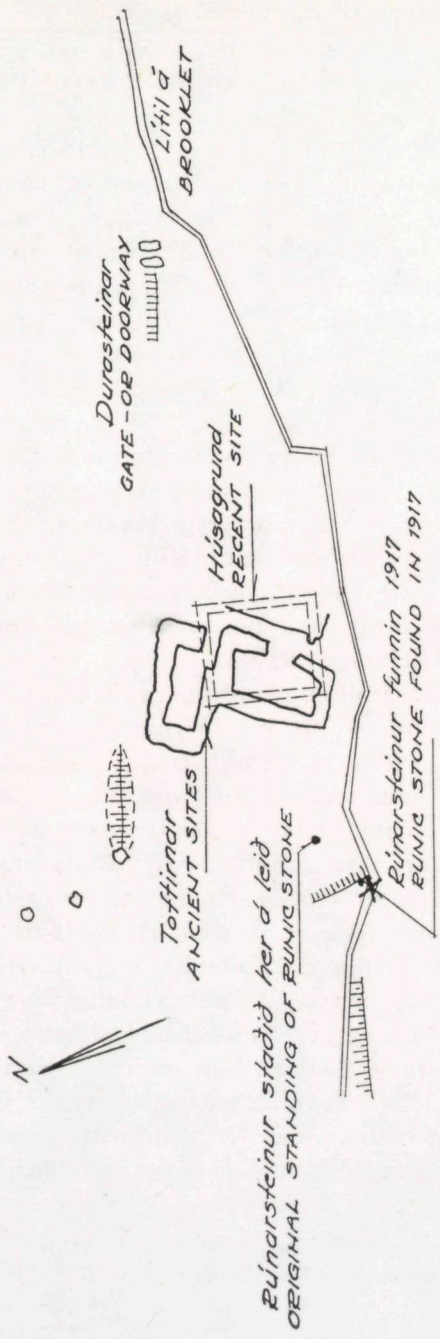
ALBERT THOMASSEN, bóndi, ið saman við faðir sínum DÁNJALI í BARTALSSTOVU, THOMASSEN veturin 1916–1917 velti Kulluna, sum tá var teigalendi, greiddi í 1956 frá, at rúnarsteinurin lá á ávísimum stað saman við øðrum gróti, og at teir rullaðu hann oman í gilið, har ið drongur var so heppin at raka við, at rúnur vóru á honum. (2. mynd). Og hann legði afturat, at teir har funnu: 2 vaðsteinar, 2 neva-stórar »eldtinnur«, og 1 spannalangt brýni við holi í øðrum enda.

Stutt norðan fyri tær nú rannsakaðu toftirnar kom ÓLA JÁKUP JACOBSEN einaferð niður á við og hálm, sum hann legði aftur.

MIKKJAL Á RYGGI¹⁴ hevur í Miðvinga søgu frásøgn frá manni, sum sigur seg hava funnið grótrrennur og hoystøði, sum hann breyt upp. Eisini telur hann har søgn um mann, sum skal hava búð í Eingjartoftum.

A. W. BRØGGER², sum í 1934 vitjaði Eingjartoftir og sá teir frammanfyri nevndu stóru tvísteinarnar, heldur teir vera: »inngongusteinar« til eitthvørt, og líkt er til, at hann hevur rætt, tí at oman frá hesum o. u. 0,80–0,90 m longu, 0,40–0,35 m breiðu steinum gongur vallaður ryggur við gróti í, sum neyvan kann vera annað enn veggjarleivd.

Hværki henda ella aðrar grótryggir í tí annars grótfria bø lá tað fyri at rannsaka gjøllari í hesi syftu, vit máttu bara merkja okkum, at allur fløtturinn hevur verið meira og



2. mynd. Lendið í Eingjartoftum við húsagrund og tóftum inn teknaðum.
 (The area in Eingjartoftir foundation of present-day house, and sites, sketched in).

minni bygdur, og at rúnarsteinurinn helst hefur staðið tætt við ein bústað.

Við hesum í huga var tað sjálvsagt at friða so mikið sum gjørligt, nú toftir vóru undankomnar, sum trúliga høvdu samband við rúnarsteinin, og sum, um so var, høvdu serstakt virði serliga tí, at tær av honum frammanundan vóru á leið tíðarfestar. Tað var tí við miklum vónum farið varð undir hesa rannsókn.

IV. RANNSÓKNIN

Mátingarlinjurnar vórðu av somu grundum settar so, at tað ber til seinri at seta tær út aftur so víða sum tørvar.¹⁾

Skurðir, (J. mynd). Eitt tað fyrsta var at grava skurðin y=Jm frá ætlaðu grótláðingini undir Kulluni niðan gjøgnum staðin, har ið Albert Thomassen greiddi frá, at rúnarsteinurinn upprunaliga lá, og niðan um eystaru húsagrundveitina, har laðað grót sást ymsar staðir.

Undir svørðinum í øllum skurðinum er heldur tunn moldflá; munin tjúkkari er hon, har ið rúnarsteinurinn stóð og omaná toftunum. Hetta er yvirhøvir rein mold allan vegin niðan, omaná toftunum vóru tó at finna torvkinglar, ímutir steinar og tunnar øskulindir, í einari var heilt ungt leirilátar brot; alt hetta man vera komið út við tøðum við og við.

Niðast við $x=5$ m er grótið, sum sá út at vera laðað; og helst er hetta grótláðingin, ið bæði A. W. BRØGGER² og MIKKJAL Á RYGGI¹⁴ sipa til. Tað vísti seg nú vera hellan, sum stingur seg út sum lágur hamarsspjalli við gróti laðaðum omaná og omanímóti til tess at hækka hann so mikið, at teir fingur kulluna slættari. Sum tað sæst er niðan frá hamarsspjallanum lítil lækki, sum nú var fyltur við mold niður á morenu, (á tekningini er hann vístur, so sum vit hava grivið og snøggað hann). Her var tað rúnarsteinurinn

¹⁾ M. Helmsdal, landsverkfrøðingi, og Jens í Dali, matrikulstjóra, takki eg vinarliga fyri beinasemi.

stóð, og trúligt er, at lækkinn annaðhvört var har frammanundan, og teir, ið settu steinin, tí hava kosið sær henda stað, ella at teir hava grivið hann fyri at fáa betri støði undir steinin. At eitthvørt hevur verið gjørt her, tykist vera ivaleyst, tí at í moldini omaná morenuni var farri av sandi, sum tann litli áarløkurin neyvan hevur lagt, men sum man vera borin hagar.

Uppi við $x=17$ m hækkar lendið, sum fyrr sagt, í eina brún; undir vallingini var smágrót laðað til tess at styrkja um eysturveggin á toftini innanfyri.

Skurðirnir $y=3$, $=5,5$ og $=8$ m vísa, at moldin her liggur niður á rættiliga javnhøga grótfhá, sum seinri vísti seg vera uppfylling veggjanna millum ivaleyst fyri at fáa javna hædd og slættan bø. Henda grótfylling lá í 3–4 óregluligum fláum niður á snøgga helluseting. Oman gjøgnum grótdungan sæst ovast øska, (3. mynd, skurður $y=5,50$ m), sum her var spjadd víða um; og eitt sindur longur uppi millum vesturveggin og morenuheyg á $x=25$ m var heilur 0,35 m tjúkkur øskudungi við torvkonglum í. Morenuryggurin stendur á hellu, ið bæði her, og har ið hon kemur undan inni í toftini, er ísskøvað, (sí skurð $y=5,50$ m). Toftirnar standa við øðrum orðum fyri ein part á hellu, fyri ein part á morenu.

Hús I, 4. mynd. Tó at hesar toftir, sum tekningin vísir, tykjast vera 2 rúm í sama húsi, er, sum vit skulu hoyra seinri, byggihátturin so ymiskur, at vit heldur vilja greiða frá teimum sum hvør sítt húsið.

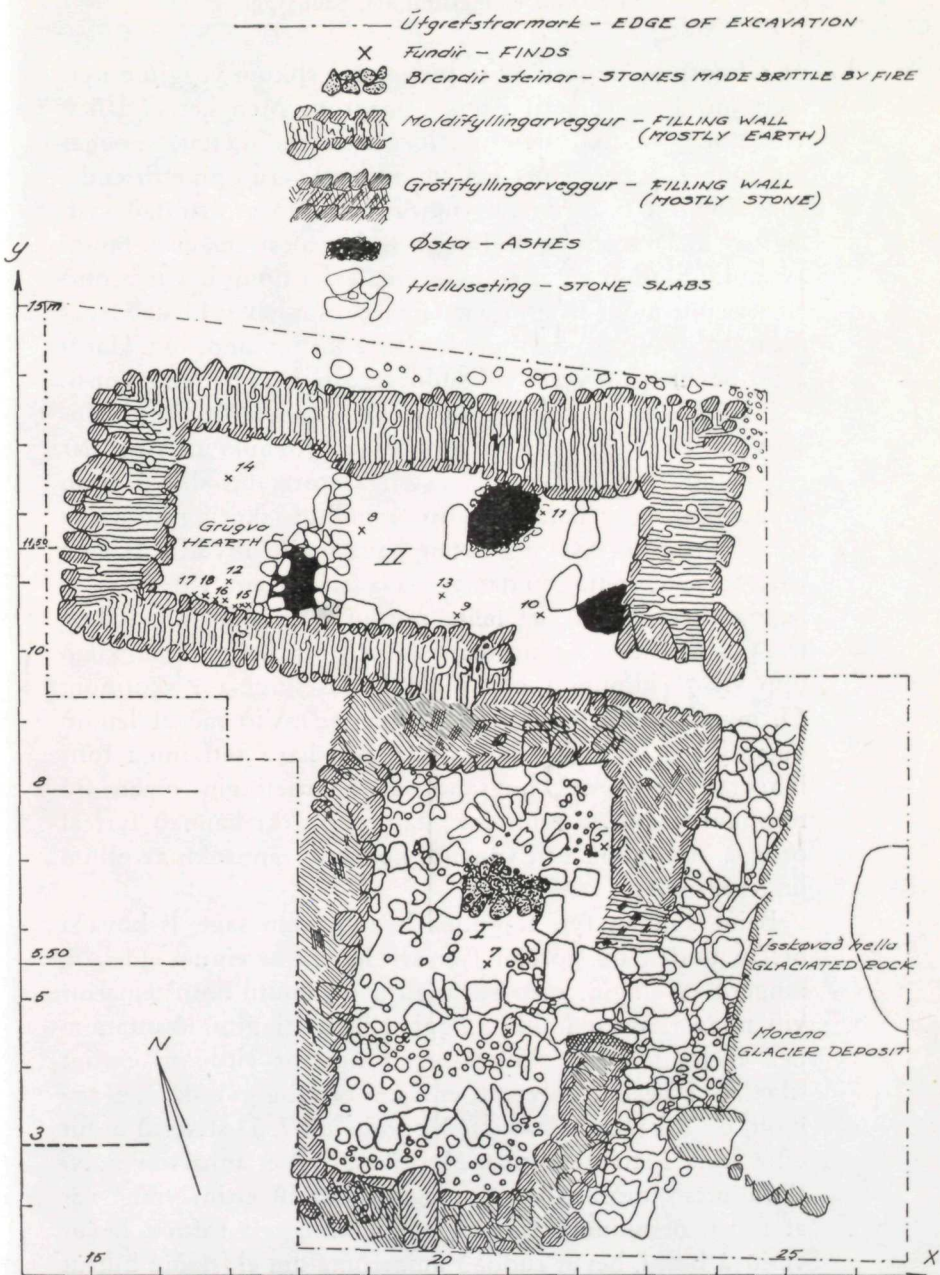
Oman frá morenurygginum á ísskøvaðu helluni má hava verið ein lægd, sum húsini á sinni eru sett í. At so er, hava vit 2 prógv fyri, annað er, at tað er so stórus hæddarmunur millum lendið vestur frá morenurygginum og gólvið í húsunum, at har hevur verið neyðugt at gera trappu, (3. mynd, skurður $y=5,5$ m), annað er, at ísskøvaða hellan kemur aftur her inni undir gólvhædd, og helst er sama hellan, ið vísir seg sum fyrr umrøddi hamarsspjallin.

Morenuryggir hava menn fyrr helst ikki fingið gjørt nógv við, men teir hava kortini dugað at gera sær gagn av teim

um á ymsan hátt, tá ið teir bygdu, sbr. *Syðrugøtu*.⁵ Í hesum føri hava teir tó uttan iva maktað at slætta vestursíðuna og beinka hana eftir vegginum niðanfyrí, síðan hava teir laðað vegg av stórum gróti upp fyrí jarðarmunin. Summir av hesum laðingarsteinum vóru nú glidnir oman, men legstaðs urin stóð skilligur eftir, teir eru tí nú lagdir aftur á sama stað, sum teir hava ligið. Hesin veggur ella uppundirlaðing tykist ikki hava verið stórt hægri, enn hon er okkum varðsveitt, tað er frá 0,50–0,75 m. Í norðara enda er hon ikki til, uttan iva tí at steinarnir eru tiknir burtur onkuntíð, benið eftir henni er tó greitt og steinsett er omanfrá, har ið laðsingin stóð.

Millum hesa laðing og tann 1–1,50 m tjúkká eysturveggin á húsunum er sera vakurt hellusetta skotið, ið var fylt við øsku, tað er yvirhøvur 1,25 m breitt, og er opið í báðum endum; menn hava tí sloppið eftir slættu hellusetingini til húsini bæði norðans og sunnanífrá. Sum er, gongur hon ikki longur norður enn árikað landsynningshornið á húsi I, men so mikil farvegur var tó eftir av henni her, at vit tora at siga, at hon hevur ligið fram við húsi II eisini; norðanfyrí hús II er aftur steinsett, kortini við øðrum gróti. Uttan iva hevur hellusetingin gingið yvir at áarløksum, — mataránni hjá teimum her búðu, — sunnan fyrí húsini, (sí 2. mynd).

Hús I venda í landnyrðing—útsynning og eru 6 m long, 3 m breið innan, rúmið er ferhyrnt við veggjum sum upprunaliga hava verið beinir, støðið er yvirhøvur greitt, bara eysturveggurin er avlaðaður, og av norðara vanga er suðursparturin burtur, men støðisteinar og helluseting vístu, hvussu langur hann hevur verið suðureftir. Yvirhøvur standa bara grundasteinarnir eftir, í vesturveggi eru kortini í støðum 2 umfar, veggjahæddin er tí bara 0,25–0,70 m. Allir veggir eru ifyllingarveggir, men øðrvísi enn teir, ið vit fyrr hava sæð her á landi í rannsakaðum toftum; har eru flest allir laðaðir av rundbøllingi, malargróti ella óslignum gróti, sum menn hava leitað sær her og har og lagt inn og

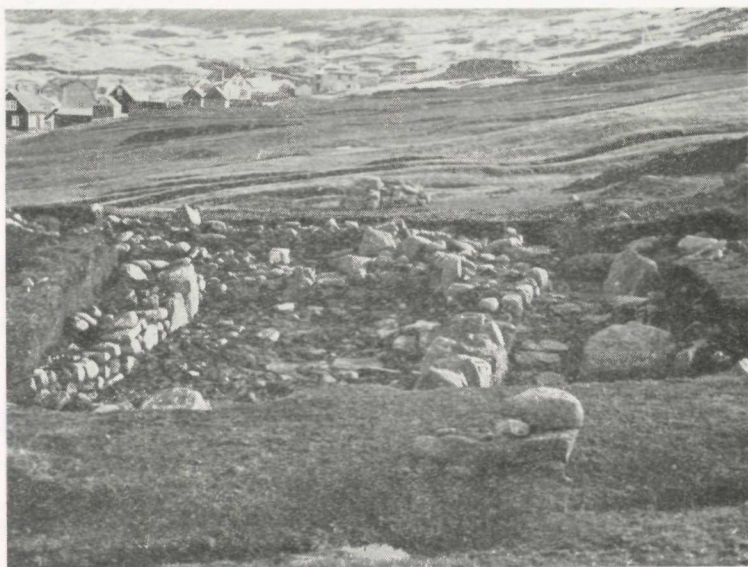


4. mynd. Flatatekning av húsum I og II. (Plan showing houses I and II).

út í hvörjum umfari; til ífyllingar er í slíkum veggjum nýtt mest mold og sum til bar av smágróti. Men her er laðað við stórri, valdum steinum, ið hava sera slættar, snøggar innsíður, ella beinleiðis hellum, ið settar eru upp eftir enda, sum dømi sí 6. mynd høgumegin. Støðið er, har tað sást, lagt av malargróti, og ífyllingin er her mest smágrót, minni av mold. Skilligt er, at einhvør einaferð í tíðini hevur brotið allar veggir niður til grundarsteinarnar og hevur blakað ífyllingargrótið inn í rúmið fyri at slætta toftina undir bø. Harðastur hevur hann verið við suðurveggin, tí at har er grynnt.

Dyrnar o. u. 1 m víðar, eru í eysturveggi niðanefir, hellusetingin frá skotinum gongur oman gjøgnum tær, og her eru hellurnar sum vera man serliga stórar og slitnar. Sum longu umrøtt er hæddarmunurin millum skot og húsagólv so stórir, o. u. 0,40 m, at teir hava verið noyddir at gera eina trappu; hetta vandamál hava teir greitt við fyrst at leggja eina mjáa, langa hellu norður og suður sum niðara trappustig, síðan omaná hana aðra stóra hellu, ið er kilað upp við 2 klípum í hædd við hellusetingina í skotinum (3. mynd, skurður=y 5,50 og 6. mynd). Við tað at lendið omanfyri er so mikið hægri, má vatn hava sett inn í toftina; tað er tí væl hugsandi at hellusetingin oman frá trappuni eisini er rennulok; tað varð ikki kannað fyri at órógva sum minnst til vónandi komandi rannsókn av øllum umhvørvinum.

Beint sunnan fyri trappuna kemur, sum sagt, ísskøvaða hellan undan og norðan fyri eru leivdir av einum eldstaði, umgerð er eingin, men sprungutu og ímutu botnsteinarnir við nógvri øsku ímillum liggja í steinsetingini, ið uttanum her er lögð so, at skilligt er, at her var eitthvørt serligt tilætlað. Í hesum gólvparti er eisini rættilig gólvskón, svartmold og øska, og eystast stóð brýni (*hús I, 5*) stungið niður eftir enda í steinsetingina. Merkiliga lítið er annars av gólvskón uttan niðri við suðurveggin, har ið eisini ymist var at finna, orsøkin tykist vera, at hann, ið reiv toftina, hevur verið á botni, hevur ruddað umgerðina um eldstaðin burtur



5. mynd. Hús I og II sædd sunnan; høgumegin hellusetta skotið og laðingin upp undir jarðamunin.

(Houses I and II seen south; right, passage paved with stone slabs, and stone wall built up against moraine hill).

og hefur grivið meginpartin av gólvskónini upp. Ongar staðir var viður ella farvegur av viði at finna og heldur eingi stólpahol. Nú eru húsini ikki meira enn 3 m breið veggjanna millum, og stólpar tí helst ikki heilt neyðugir til tess at bera tekjuna, sum væl kann hava verið sperrutekja.

Nevnt hefur verið frammanundan, at tað sær út sum uppundirlaðingin ikki var nógv hægri, enn hon er varðveitt. Her mega vit tó gera vart við, at hetta skot, var tað ikki takt, mangan má hava verið tvørligt í kava og áarføri, so vakurt og nosligt tað annars hefur verið í góðveðri. Um so er, at tað var takt og innanhýsis skot, sum vit kenna tey frá seinri tíðum í Føroyum, mega húsaveggirnir hava verið heldur høgir. Hvørt sum er, hetta er forvitnisligur fundur fyri húsasmíðsøgu okkara.

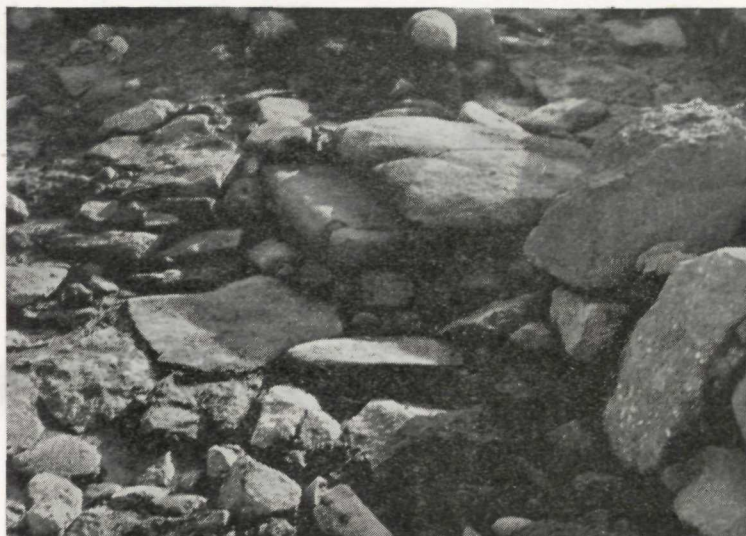
Hús II, 4. mynd. Sum tekningin vísir tykjast sunnari veggur í hesum húsi og norðari veggur í húsi I at vera bygdir saman ella beinleiðis hvør omaná annan. Tessverri er tann eystari parturin ikki til, hetta ger tað enn meiri fløkt. Okkum rennur í hesum viðfangi í huga tað, ið MIKKJAL Á RYGGI¹⁴ sigur frá manni, sum onkuntið velti her um leiðir, at hann »kom fram á grótrekkur so víðar, at maður kundi fara ígjøgnum tær.« Tað ið hann helt vera rennur, hevur ivaleyst verið sovorðnir tjúkkir ífyllingarveggir, ið jú ofta eru so víðir, at maður lættliga hevði kropið gjøgnum teir. Um tað er hesin veggur ella aðrir er sjálvsagt ógjørligt at siga nú.

Húsini venda í ein útnyrðing—landsynning, við skjoldrunum móti einum av vindsamastu ættunum og oman móti váginni, við øðrum orðum hyrnisrætt á hús I. Tey eru 6,50 m long, 2,35 m breið innan. Teir 0,75—1,50 m tjúcku veggirnir eru allir ífyllingarveggir laðaðir av rundbøllingum og malargróti, sum fyri ein part eru lagdir á stórar, fláar steinar, ið trúliga lógu har, tá ið húsini vórðu bygð. Yvirhøvur standa teir betur uppi enn teir í húsi I, her eru 2—3 umfór varðveitt og hæddin 0,54 m, har ið hægst er. Høvuðsífyllingin er mold og dāmurin heilt tann vit annars kenna til dømis í *Kvívík*.⁴

Tá ið grivið var omanav toftini, var øll miðjan ein vasi av størri og smærri gróti, sumt av tí inndottið, sumt hevur helst ligið har alla tíðina og er tí teknað á 4. mynd.

Gólvið var yvirhøvur steinsett við rættiliga snøggum gróti, ikki stórum hellum, sum steinsett var við í húsi I (3. mynd, *skurður y=11,50 m*); omaná steinsetingini var ein í støðum sera tjúkk gólvsón, ovast leir og fínur sjórsandur sum longri niðri var blandaður við øsku í fleiri lindum; serliga tjúkk var skónin báðumegin einlaðaðan tvørvegg í vestara parti; í skónini vórðu ymsar staðir funnin bronsulátabrot, jarnillska o. a.; í vestara enda inni við suðurveggin vóru fundirnir serliga tættir.

Einlaðaði veggurin er ivaleyst syllarlaðing undir skila-



6. mynd. Steinsetta gólvið í húsi I og trappan inn niður frá skotinum.
(Paved floor in house I, and door steps down from passage).

rúmi úr viði; viður var ikki beinleiðis funnin har, men ikki sært eitt sindur longur inn norður frá skilarúminum og í norðara horninum. Niður við norðanfyrri skilarúmið liggur flatur steinur ella hella, sum má hava verið gáttarsteinur; helst hava dyr verið her millum stórra eystara og minna vestara rúmið, ið hefur verið eldhús av einumhvørjum slagi. Tætt inn móti skilarúminum og suðurvegginum, er vakurt laðað grúgva (8. mynd), ið er 0,50 – 0,35 m við innan og var á tremur av turrari øsku. Merkisvert er, at hon stendur á gólvsteinsetingini, meir at siga var botnur hennara í hædd við ovara jaður á gólvskónini vestanfyrri. Tað er tí helst, at henda grúgvann er yngri enn gólvskónin og av tí eisini yngri enn húsini sjálv, og er laðað av einumhvørjum, sum seinri í tíðini hefur haft brúk fyri eldstaði her.

Eldstaðirnir, sum hava hoyrt til húsini upprunaliga, eru annar við landsynningsveggin, har ið stórir øskublettur var,

tó við ongari umgerð, annar inn móti norðurvegginum, har ið var 0,25 m tjúkk øskufflá við farvegi av umgerð, sum nú ikki var til, men tó hómaðist sum lítil ringur settur av smáum malargróti. Her man fyrsti høvuðseldstaðurin hava verið; í øskuni vórðu funnin leirilátabrot við fornum sniði, (sí gripaskrá hús II, 11). Báðumegin hann liggja heldur stórir steinar, ið óivað hava haft samband við eldstaðin, serliga tann norðrari, sum man vera brikarsteinur.

Dyr eru ongar funnar, tær hava verið í tí parti av suðurvegginum, sum ikki var til, aðrar staðir kunna tær ikki væl hava verið, og tað hóskar eisini sera væl, um so er, at hesi hús hava haft samband við hellusetingina í skotinum. Rúmið millum norðara enda á eysturveggi í húsi I og suðurenda á húsi II er 0,70 m vítt, so har gongur maður væl ígjøgnum. Annað meiri ivasamt dømi um hetta samband er tann fláa lægðin sum er í norðurveggi á húsi I (3. mynd, skurður y=8 m og 4. mynd), beint yvir av har dyrnar inn í hús II eru hildnar vera; hugsandi er, at her hava verið dyr húsanna millum, men tað kann eisini bara vera av tilvild, at grótið beint her hevur verið so skikkað, at tað tykist laða við serligari ætlan.

Sovorðnar millumdyr høvdu annars verið ógviliga hentar, um so er, at hús I og hús II í roynd og veru eru rúm ella stovur í somu sethúsum, tí neyvan mundi altíð verið tespiligt at skula út fyri at sleppa úr stovu í stovu. Hvussu ið verið hevur er kortini ivasamt, tað einasta, ið vit við vissu tora at siga, er, at bæði húsini í minsta lagi eitt tíðarskeið hava verið nýtt í senn, tað prógva serliga bronsu-ílátabrotini.

Eingin ivi kann vera um, at hús II eru sethús og altíð hava verið tað, annað mál er við húsum I, har er ikki so greitt. Tann vakra hellusetingin uttanfyri og inni í rúminum og ikki minst trappan gera tað, at vit mega halda eisini hesi hús vera sethús. Farvegur av eldstaði og nakrir fáir, smáir gripafundir prógva ikki hetta beinleiðis, men her er heldur einki, sum vísir á aðra nýtslu.



7. mynd. Hús II sæð úr landsynningi. (House II, seen from SE).

V. FORNGRIPIR

Gripirnir hava fingið savnnummar: 3636 og 3717. Teir eru her skipaðir eftir slagi; fundstaður og nummar eru í flestum førum merkt á tekningina, 4. mynd.

Fundstað., - nr.

Leirilátabrot óglarað.

- Hús II 11 Brot av botni og veggj av flatbotnaðum íláti við reystum síðum. Varðveitt hædd 45 mm, tvørmát um botninuttan 90 mm, veggirnir yvirhøvur 15 mm tjúkkir. Sbr. *Syðrugøtu*.⁵
Funnid í eldstaði við norðurveggjin.
- II 11 Brot, ímut øðrumegin, 41×40 mm, 10 mm tjúkt.
Funnid í eldstaði við norðurveggjin.
- II 17 Brot, ímut báðumegin, 42×32 mm, 11 mm tjúkt.
Funnid inni við suðurveggjin.
- II 18 2 brot av trom, ið hoyra saman, 71 mm long, hon er rundað og 5 mm tjúkk, veggurin niðast á teirri 56 mm høgu varðveittu hæddini 10 mm. Ílátið hevur verið o. u. 190 mm vítt um tromina.
Funnid inni við suðurveggjin.

Leirilátabrot, glarað.

- I 2 Trom, grønglarað innan, 65 mm long.
Funnid í øskulind omaná toftini, man vera komið við tøðum í seinri tíðum.

- Hús I 3 2 brot av trom úr móreyðum brendum leiri brún-
glarað innan, grønglarað uttan, varðveitt longd 52 mm,
hædd 29 mm.
Funnid í mold millum grótfylling.
- I 6 1 brot av trom úr móreyðum, brendum leiri, brún-
glarað innan, varðveitt longd 40 mm, hædd 45 mm;
tromin 10 mm tjúkk, veggurin niðast 4 mm. Undir
tromini, ið er 10 mm tjúkk og eitt sindur útábend er
foyra og hjóling, sum endar í hvassari røð, haðan
gongur 4 mm tjúkkur veggur. Sbr. A. STEENBERG.¹⁶
Funnid millum grótið í grótfylling.

Brýni.

- I 5 Gliturskifur, ljósagrát á liti, 180 mm langt, 28–31 mm
breitt.
Funnid standandi í steinsetingini.
- I 19 Gliturskifur, 54 mm langt, 17 mm breitt.
Funnid í øskulind omaná toftini, komið við í tøðum.
- I 20 Gliturskifur, 145 mm langt, 35 mm breitt.
Funnid inni við suðurveggin.
- I 21 Gliturskifur, 78 mm langt, 18 mm breitt.
Funnid inni við suðurveggin.

Bronsubrot.

- I 7 2 brot, annað er helst av flatkúputum íláti, eirt uttan
og innan, 75 mm langt, 35 mm breitt og 1 mm tjúkt.
Í eini síðuni eru 3 hol á rað, og í einum teirra situr
klinknagli. Hitt er lítil flís. Funnid í gólvskón.
- II 8 2 brot, annað er 32 mm langt, 8 mm breitt um annan
endan, um hin 2 mm og yvirhøvdur 2 mm tjúkt. Tætt
innan fyri mjaendan er foyra rundan um, so at hann
verður sum lítill knøttur; í breiðendanum farvegur eftir
holi. Helst eithvørt spenn. Hitt brotið 41–15 mm.
Funnid á gólvskón.
- II 9 Ílátubrot, flatt, 2 klinknaglar sita í.
74 mm langt, 18 mm breitt, 2 mm tjúkt.
- II 10 Fleiri smá brot, 1 mm tjúkk, funnin saman við fitisteins-
flís í gólvskón.
- II 13 Ílátubrot, ivaleyst av stórari grýtu, við 3 upphevaðum
1 mm høgum sammiðjaðum rípum um. Ímskón í støðum
annars eirt, 101 mm langt, 85 mm breitt, 3 mm tjúkt.
Sbr. S. GRIEG¹¹.
Funnid í gólvskón.

Fitisteinsbrot.

- Hús I 1 Hella við skøvum báðumegin, 105×97 mm, 12,5 mm tjúkk. Funnin í gólvs-kón. Sbr. DAHL,⁶ SKJØLSVOLD.¹⁵
- II 16 3 brot av hellum við skøvum báðumegin, størsta 87 ×80 mm, 11 mm. tjúkt.
Funnar í gólvs-kón inni við suðurvegg.

Kolur.

- II 14 Brot av halakolu úr royðugróti, skálin 80×51 mm við omaná. Funnin inni við suðurvegg.
- II 15 Skálin av halakolu úr leiri, tjúkk ímskón innan, 87 mm við uttan, 35 mm høg. Funnin inni við suðurvegg.

Vaðsteinur, klíggjasteinur?

- II 12 Skilliga evnaður úr størri steini við longdarföyru allan vegin rundan um mjásiðuna. 171 mm langur, 65–32 mm breiður, 62 mm tjúkkur. Funnin í gólvs-kón.

Víksteinur.

- I 22 Svartur á liti, síðurnar tykjast brýndar flatar av eini hvørjari nýtlu, 120×95×80 mm.
Funnin í skotinum í øskublandaðari mold.

Jarnpetti.

- II 4 Rundur rustaður knøttur, 24–21 mm.
Funnin í grótfylling.
- II Rundur knøttur, sum hol tykist ganga ígjøgnum, øðrumegin er eins og lítil broddur, ið minnir um tanga. Tvørmát 27 mm. Funnin í mold millum grótfylling.
- I 24 Jarnnagli, funnin í moldini.

Sýnispartar.

- I 25 Djórabein, serliga av svíni. Funnin ymsar staðir.
- I 26 Illska og øska frá ymsum støðum.
- II 27 Blátt glaspetti, ið av at hava verið í eldi hevur fingið skap av dropa.
- I og II 28 Ímutir og brendir steinar frá ymsum støðum.
- II 29 Gólvs-kón.
- I 30 Blágrýttissteinar við brýnissniði og stødd, ikki sæst farvegur av nýtlu.
- I 31 Tvøgrýttissteinar, brýnt? er á summum.



8. mynd. Varðveitta grúgván í húsi II sæð norðan.
(Preserved fireplace in house II seen from N).

VI. TÍÐARFESTING

Tað var, sum sagt, við stórum vónum farið varð undir hesa rannsókn, við tað at her møguliga var ósvitaligt samband millum rúnarsteinin og toftirnar at finna, og vit, um so var, tá høvdu grundarlag undir tíðarfesting ikki bara av

hesum fundi, men eisini av øðrum rannsóknum, har ið tíðarfestingin er heilt ivasom.

Hetta eydnaðist bara fyri ein part, tí at forngripirnir vóru fáir og siga ov lítið, eisini tí at alt er brot og tað av heldur vanligum búnýtum, ið kunna hava verið nýtt langar tíðir. Kortini eru teir ikki heilt tigandi og siga so mikið, at teir ikki mótmæla sambandi rúnarsteinsins og teirra millum.

Høvuðsatvoldin til, at her eru so fá og spjadd brot at finna, man sum fyrr nevnt, vera tann, at menn einaferð í tíðini hava verið á botni í toftunum, teir ruddaðu gomlu eldstaðirnar burtur, og tóku helst í sama viðfangi alt við sær sum nýtandi var; til dømis er annars ikki lætt at greiða, hví eingir handsnældurennlar, ið yvirhøvdur eru at finna í sethústoftum, eru her, serliga tá ið vit her hava ein stein, sum fullvæl kann vera klíggjasteinur til gamla vevin (*hús II, 12*).

Nær ið hetta er hent, er annar spurningur. Tað vil so til, at millum steinarnar í smágróttfyllingini í húsi I lógu nøkur leirilátubrot úr brendum móreyðum tilfari, eitt brún-glarað innan, eitt grønglarað uttan; bæði av trom (*hús I, 3, 6*); eftir tilfari og sniði kunna tey vera frá 1500 árunum, STEENBERG.¹⁶ Hvørt sum er, onkuntíð aftaná 1500 árin, tó ikki longur enn, at eingin veit um tað at siga, hava menn ruddað toftirnar undir bø. Nú er tað søgnin um mannin, sum búði í Eingjartoftum; tó at eingin veit at greiða frá, nær ið hann livdi, ella hvar ið hús hansara stóðu, kann tað fyri alt tað hava verið um hetta mundið og vera hann, sum breyt niður veggirnar í húsi I og slættaði lendið; og ikki er óhugsandi heldur, at hann hevur tikið sær hús II, sum tá stóðu sum toft, til bústað eina tíð; eingir leysfundir vísa hetta, men grúgvann inni móti suðurvegginum stendur so høgt í mun til ta gomlu gólvs-kónina (*3. mynd, y=11,50 m*), at tað sær út sum, einhvør ikki hevur gjørt sær tann ómak at sópa hana burtur, men bara hevur laðað eina grúgvu omaná hana; og væl kann tað vera, at sami maður eisini hevur laðað tvørveggin. Hetta er ikki kannað gjøllari fyri ikki at órógva til seinri rannsókna.

Vit skuldu so her haft eitt mark *aftur í tíðina* fyri, nær ið toftirnar eru tiknar niður; eftir er at vita, um tað ber til at tíðarfesta tær.

Fyrst er at geva gætur, at bústaðurin stendur høgt í bønnum, meðan elstu býlingar í bygdini, menn vita um, stóðu niðri við ella oman móti strondini. Vit hava enn fá rannsakað samdømi, men eftir skrásetingum og arbeiðisætlan okkara skuldu elstu bústaðirnir staðið so langt frá sjónum sum gjørligt við víðum útsýni. Eitt vist dømi um hetta hava vit í *Syðrugøtu*,⁵ har bústaður er uppi undir gørðunum við morenuheygi sum bak, nakað sum her, og har funnin vórðu óglarað leirilát, ið mega vera úr víkingaöld. Sum gripaskráin her vísir eru í húsum II funnin óglarað leirilátabrot (*hús II, 11, 17, 18*), ið uttan iva eru evnað sum tey í *Syðrugøtu*; og vit leggja dent á, at tey bara eru funnin í húsi II, einki í húsi I. Fyri tí verður sjálvandi ikki sagt, at tey í hesum føri eisini eru úr víkingaöld, so vorðin leirilát eru ivaleyst evnað langt upp í tíðina her á landi, og fundumstøðurnar her gera tað í vissum førum eisini ivasamt; men tey loyva okkum helst kortini at fara nakað langt aftur við tíðarfesting húsanna. Tað sama loyvir okkum laðingarhátturin: veggir laðaðir av rundbøllingum við moldifylling, sum vit nú vita var vanligur í víkingaöld og tíðliga í miðöld. Fyri miðöld tala eisini skilliga bronsuílátabrotini; bronsuílátastoyting tekur seg upp í Noregi í 1200-árunum, men heilt vanlig, í skjølum og fundum, verða bronsuílát ikki fyrrenn nakað seinri, í 1400–1500-árunum, GRIEG.¹⁰ Í Íslandi eru funnin rættiliga nógv, av teimum eru summi við vissu frá 13. og 14. öld.⁹ Nú er ikki leivt okkum hvørki føtur ella oyri av grýtuni (*hús II, 13*), men brotið sýnir, at hon hevur verið stór og hevði 3 rípur um búkin eins og grýtur í Danmark og Noregi frá 14. öld og 15. öld, GRIEG.¹¹

Burtur úr hesum skuldu vit fingið, at hús II eru bygd tíðliga í miðöld og fólk hava búleikað har alla miðöldina til 1400-árinu ella seinast 1500-árinu.

Hyggja vit so at húsi I, minnst vit, at veggirnir har eru laðaðir á heilt annan hátt av flötum snøggum steinum og hellum settum eftir enda, og veggurin laðaður uttan bindingarsteinar og við ifylling mest av smágróti; laðingarháttur, vit ikki fyrr hava sæð í útgrivnum toftum, men sum vit annars kenna væl úr *Kirkjubø*,¹ bæði í »Múrinum« og biskupagarðinum og í toftunum hjá Húsfrúnni í *Húsavík*,² serliga »ovaru Løðu«, ið alt eru miðaldarhús. Til tess má tó verða sagt, at Kirkjubøarveggirnir eru múraðir við skilpi, sum hvørki er nýtt í Húsavík, tað ið enn er kannað, ella í Sandavági, men í øllum førum er kortini haft smágrót sum ifylling. Hesin laðingarháttur tekur seg upp í miðjari miðöld, o. u. 1200, í Norðurlondum. Er tað Erlendur, biskupur, ið reist hevur »Múrin«, má hann hava byrjað verkið seinast í 1200-árunum, doyrt 1308, og hevur Húsfrúgvinn bygt garðin í Húsavík, má tað hava verið í 1300-árunum, hon doyrt 1403.¹²

Afturmarkið fyri laðingini av húsum I skuldi eftir hesum verið 1200 árin, tað sama sum vit sóu var fyri tíðarseting bronsuflátanna í húsi II, ið eisini eru at finna í hesum húsi (*hús I*, 7). Av øðrum gripum her, sum benda á miðöld, skulu verða nevndar fitisteinshellurnar (*hús I*, 1), ið helst eru baksturhellur, og svínabeinini (*hús I*, 25).

Úrslitið av hesum rannsóknum má verða, at hús II eru tey eldru, bygd einaferð tíðliga í miðöld, at hús I eru bygd afturat teimum ikki fyrr enn í 1200-árunum, og at teir ið bygdu tey eisini hava búð í húsi II, kann vera heldur langt tíðarskeið tilsamans. Og ov vágið er ikki at siga, at einki talar ímóti, at hetta er bústaður Torkils Onondarsonar og eftirkomara hansara. Rættiligu prógvini liggja vónandi enn goymd í fløttinum omanfyri og norðanfyri hesi hús til komandi rannsóknir at finna.

VII. RÚNARSTEINURIN – BÚSTAÐURIN

Sum kunnigt sigur rúnarsteinurin, at TORKIL »bygðe þena s(t)ap fyst«; spurt kann nú verða um hetta er at skilja so,

at hann er fyrstur maður ið byggir Sandavág ella hann er fyrstur, ið byggir á hesum staði, sum í dag eitur í Eingjartoftum. BRØGGER² kemur til tað úrslit, at steinurin er prógv um »at einaferð á Sverra kongs døgum ruddaði Þorkæl Ønundarson hetta lendið«, og leggur afturat, at »þenna stað« er her og ikki Sandavágur, tí at »tað er ikki hugsandi, at ið hvussu er nakað av Sandavági ikki var bygt undan 1200«.

Hetta er ógviliga týðandi og forvitnisligur spurningur, sum ivaleynt er beint at nema eitt sindur við her. Vit hava enn eingi rannsóknarprógv fyri víkingaaldarbúseting í Sandavági, men sum longu umrøtt í *II. parti* hava lendis- og livilíkindi í Sandavági ikki verið verri, í okkara eygum nógv betri, enn tey í *Kvívík*⁴ og *Tjørnuvík*.⁸ Her er tí einki sum talar ímóti slíkari búseting. Fyri henni talar søgan hjá SVABO¹⁴ um *Øttisheggj*, har maður ØTTI nevndur skal vera grivin; um henda heyg hava vit nú so greiniliga (óprentaða) frásøgn frá tí manni, sum velti hann slættan, at vit tora at siga við so miklari vissu, sum ein frásøgn gevur, at hetta í roynd og veru var heiðin grefstur, trúliga víkingaaldar. Hann stóð á *Giljanesi* við mannavegin bygdanna millum í lendi sum altíð, tað ið nakar veit, hefur hoyrt til Sandavág.⁷ Maðurin, ið her varð grivin, man tí í víkingaöld hava búð einhvør staðir í Sandavági, og hví ikki har á leið, hann varð heygður?

Fullgóð prógv eru hetta ikki, men lata okkum kortini hóma, at Sandavágur væl kann hava verið bygd í víkingaöld, og er hetta so, man søgan vera tann, at Torkil hefur fingið »loyvi at rudda sær bólstað her«² — í Eingjartoftum — ella, sum ikki er heilt óhugsandi, hefur fingið ein oyðigarð, sbr. *hús II*, bls. 72, til búsetingar og hildið tað vera neyðugt at seta rúnarstein tætt við bústað sín sum ásanningsmerki um »at ruddingur hansara er jættaður at vera óðalsjørð«,² fyri komandi ættum.

SUMMARY

The present paper deals with the results of an archaeological investigation, made in 1956, of a settlement in a place called *í Eingjartoftum*, Sandavágur (Vágar), situated high in the cultivated area (fig. 1).

In 1917, close by, was found a runic stone with the inscription: *þorkæl onondarsun austmaþr of ruhalande bygðe þena s(t)að þyft*, by Brøndum-Nielsen³ dated to about 1200, and besides, from time to time small finds have been made hereabout (fig. 2).

Fig. 3 shows sections of the place where according to the finder's account in 1956 the runic stone was situated, and of the sites above. The latter turned out to consist of 2 rooms, or rather houses (fig. 4), as there can be no doubt that the methods of construction employed were quite different, so in their origin they cannot be of the same age although after the construction of house I they were used simultaneously. House I (fig. 5) is 6 m in length, 3 m across, oriented NE-SW, with 1-1,5 m thick walls of rough stones and stone slabs placed edgewise (fig. 6, right), with rubble mainly consisting of pebbles. House II (fig. 7), 6,5 m in length, 2,35 m across, oriented NW-SE, perpendicular to the other, has 0,75-1,5 m thick walls of piled boulders, with rubble of earth and pebbles. Above the eastern longitudinal wall of house I is running a passage nicely paved with stone slabs, to the east limited by a stone wall built up against a moraine hill situated on a glaciated rock. Owing to the rather considerable difference of height between the passage and the floor (the latter partly paved with stone slabs, too) in house I, a flight of steps has been made inside the entrance of the eastern longitudinal wall, fig. 6.

Immediately north of the steps there had been a fireplace, of which only the bottom was left. In house II there had been a fireplace by the northern wall, no doubt the original one, and another by the northern part of the south wall, probably dating from a later use of the house, as it seemed to be placed on the earlier floor deposits (fig. 8).

The houses have been pulled down, and the stone materials of the walls filled in between the foundation stones of the walls, nearly the only ones preserved. Glazed fragments of earthen vessels among the stones seem to indicate that this took place in the 16th century¹⁶ (list of finds, house I, 3, 6).

Both the method of building and finds of earthen vessels of Viking Age type (list of finds, house II, 11, 17, 18)⁵ in house II seem to show that this one is the oldest, probably early Middle Ages, and that house I must have been added in a later period.¹⁰ The method of building, which in these islands, till now, is only known from 13th and 14th centuries, and the complete absence in this house of earthen vessels or

other finds which can be older than 13th century, more likely from 14th or 15th century, may prove this (house I, 7 and II, 8, 9, 10, 13).¹¹ On the other hand, finds of the same type in both houses are showing that they were inhabited simultaneously in later period.

There can be no doubt about the fact that types of houses and finds are mediaeval, and at any rate there is nothing speaking against the assumption that this is the settlement of Þorkæl onondarsun, or rather part of it, and that he placed the runic stone close to his house as a documentation that he was the first person who in the Middle Ages built, if not the village of Sandavágur, at any rate just this place.

BÓKMENIR

1. *Bruun, D.*: Fra de færøske Bygder. København 1929, bls. 49 ff.
2. *Brøgger, A. W.*: Løttingsøga Føroya, 1. bók. Tórshavn 1937, bls. 119 ff, mynd 21, 22.
3. *Brøndum-Nielsen, Johs.*: Sandevág-Runestenen. Årbøger f. nord. Oldk. og Hist., III. række, 13. bind, Kjøbenhavn 1923, bls. 111 f.
4. *Dahl, Sverri*: Fornar toftir í Kvívík. Heiðursrit til Rasmus Rasmussen á 80 ára føðingardegnum. Tórshavn 1951, bls. 1 ff.
5. — : Tvey fornminni í Syðrugøtu. Fróðskaparrit, 1. bók, Tórshavn 1952, bls. 167 f.
6. — : Um tíðarfesting av føroyskum fitisteinsfundum. Fróðskaparrit, 4. bók, Tórshavn 1955, bls. 61 f.
7. — : Fornminni. Føroyar I, København 1958, bls. 121.
8. — : *J. Rasmussen*: Vikingaaldargrøv í Tjørnuvík. Fróðskaparrit, 5. bók, Tórshavn 1956, bls. 153 ff.
9. *Gestsson, Gisli*: Grøf í Øræfum. Árbók hins íslenska fornleifafelags, Reykjavík 1959, bls. 71 ff.
10. *Grieg, Sigurd*: Middelalderen. Det norske håndværks historie. Oslo 1936, bls. 210.
11. — : Middelalderske Byfund i Bergen og Oslo. Oslo 1933, bls. 160 ff.
12. *Jakobsen, Jakob*: Diplomatarium Færoense. Tórshavn — København 1907, bls. 36.
13. *Rasmussen, Jóannes*: sí Dahl, Sverri nr. 8.
14. *Ryggi, Mikkjál* á: Miðvinga søga. Tórshavn 1940, bls. 95 og 140.
15. *Skjølsvold, Arne*: Klebersteinsindustrien i vikingetiden. Oslo—Bergen 1961, bls. 39.
16. *Steensberg, Axel*: Bondehuse og Vandmøller i Danmark gennem 2000 År. København 1952, bls. 245, talva LXX, 4.
17. *Svabo, J. Chr.*: Indberetninger fra en Reise til Færø 1781 og 1782. København 1959, bls. 454.

Teknlýsingar :
SIGNATURES.

Mold
TOP SOIL

Moldifyllingarveggur
FILLING WALL
(MOSTLY EARTH)

Grötifyllingarveggur
FILLING WALL
(MOSTLY STONE)

Veggur aftanfyri skurðin
WALL BEHIND THE SECTION

Ífyllt gröt
RUBBLE

Helluseting
STONE SLABS

Steinseting - PAVING

Gólvskön - FLOOR

Øska - ASHES

Nivellement 0-0
BENCH MARK 0-0

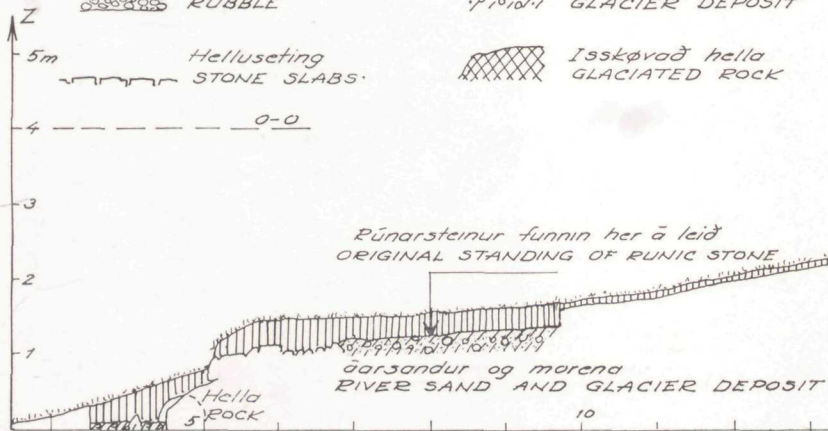
Morena
GLACIER DEPOSIT

Isskøvæð hella
GLACIATED ROCK

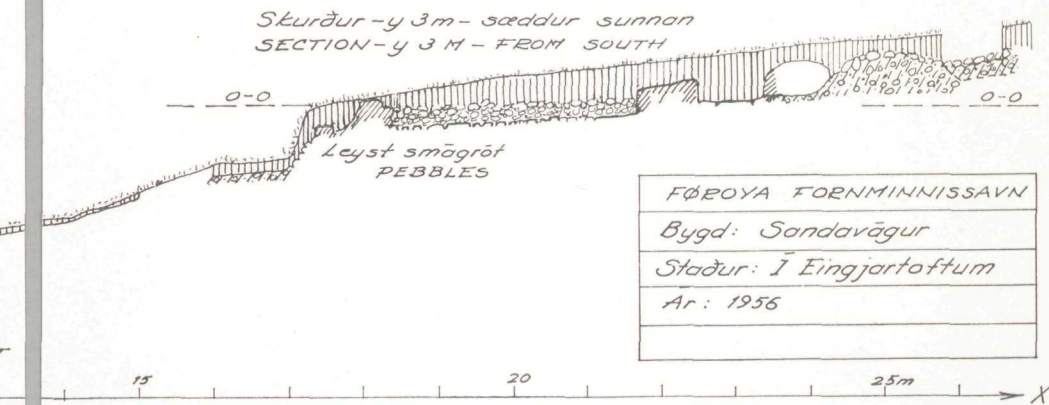
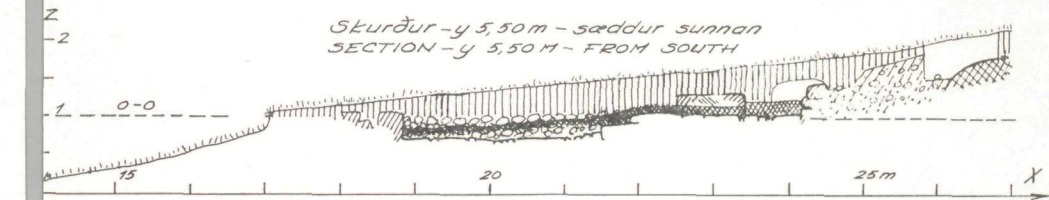
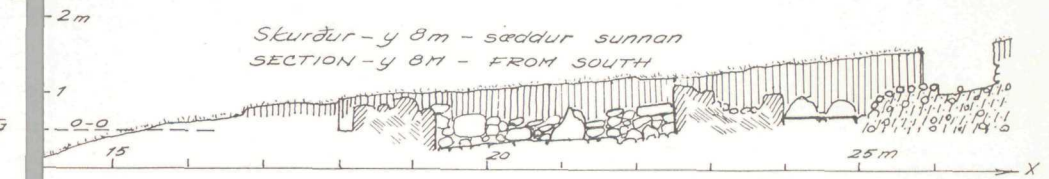
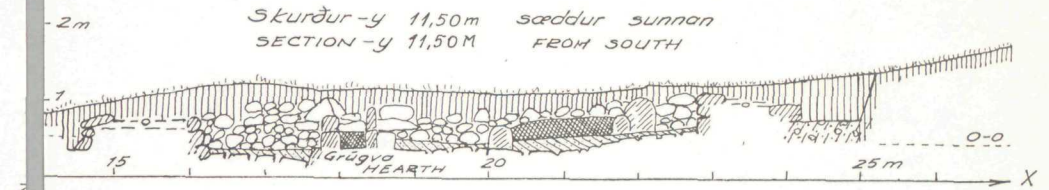
Rúnarsteinur funnin her á leið
ORIGINAL STANDING OF RUNIC STONE

Gar sandur og morena
RIVER SAND AND GLACIER DEPOSIT

Hella
ROCK



3. mynd. Skurðir y-3, -5,50, -8 og -11,50 m, sæddir sunnan.
(Sections y-3, -5,50, -8, and -11.50 m, seen from south).



FØROYA FORNMINNISAVN
Bygd: Sandavágur
Staður: Í Eingjartoftum
Ar: 1956