

Nýggir tilburðir við tuberklasjúkum í Eiðis læknadømi frá 1920 til 1952.

II.

Eftir R. K. Rasmussen.¹⁾

Í Fróðskaparriti 8. bók 1959 (*Rasmussen*¹⁶⁾ stendur fyrri partur av ritgerð við somu yvirskrift sum hesi. Har verða sjúkurnar smittuhiti, meningitis, tuberculosis universalis, tub. miliaris peritonei, pericarditis caseosa productiva og lungnahinnubruni frá 27/6 1920 til 26/6 1952 í omanfyri nevnda øki viðgjørðar. — Her kemur annar partur við framhaldi, og hann er um tuberklar í liðum og knotum, í eitlunum, sum sita undir húðini, í kynkertlunum og bløðruni, húðatuberklar og lungnatuberklar. Aftur at tí verður skoytt eitt stykki um tey deyðu, eitt um sjúkur, sum ikki sjáldan eru at síggja saman við smittuhita uttan tó at vera tuberklakendar.

Tuberklar í liðum og knotum.

Hjá 14 børnum og tilkomnum fólki (♂ 9 ♀ 5) settu tuberklarnir seg í liðir og knotur. 3 teirra sjúklaðust 2 ferðir — seinnu ferð í heilt aðra knotu enn upprunaliga. Tilsamans vóru so 17 (♂ 11 ♀ 6) tilburðir. Á 1. talvu eru sjúklingarnir skipaðir eftir aldri og kyni og tilburðirnir eftir, hvar ið sjúkan sat. Smittuhitatølini, ið tikin eru úr omanfyri nevnda stykki í Fróðskaparriti 8. bók 1. talvu, eru sett hjá.

¹⁾ Týtt hevur Jóhannes av Skarði.

Vit siggja á talvuni, at sjúklingarnir, ið talan er um, av sær sjálvum skipa seg í 2 bólkar: børnini undir 15 ár: tils. 6 tilburðir hjá 4 børnum, og tilkomin ímillum 20 og 39 ár: 10 tilburðir hjá 9 sjúklingum, og lægið: av teimum bert eitt konufólk. Afturat kemur so meira enn 60 ára gamla konufólkið, ið seinni verður nevnt undir nr. 17.

Smittuhiti sæst at vera nógv tíðari ímillum 15 og 19 ár enn á nøkrum øðrum aldri; men als eingin tilburður við tuberklum í liði ella knotu varð funnin í hesum bólki. Vit mugu í hesum sambandi ikki gloyma, at næstan ógjærligt er at siga beint, nær ið sjúkan tók seg upp. Hon hevur at kalla altíð verið í eina tíð, áðrenn gremjingar koma, og enn longur, áðrenn sædd sjúkueyðkenni komu fram.

Talið 5 — sjúklingar við ryggjartuberklum — í næsta aldursbólki (20—24 ár) er størsta talið, á talvuni er. Tað liggur raðið at halda, at alrafyrsta nálin hjá knotutuberklum spratt innan 20 ára aldur, og líkindi eru til, at so er. Tvey teirra (nr. 4 og nr. 5 á 2. talvu) høvdu smittuhita stívliga 19 ára gomul og ryggjartuberklar ávikavist 7 og 9 mánaðir seinni.

Tilsamans vóru so 14 sjúklingar við tuberklum í liðum og knotum. 3 teirra (nr. 6, 8 og 13—14) doyðu. 3 (nr. 2, 6 og 9) høvdu umframt ryggjartuberklar eisini lungna-tuberklar. Nr. 6 doyði, og var henda sjúkan deyðaatvold.

Hjá teim flestu kravdi sjúkan langa sjúkralegu, og ikki fá vórðu illa avlamin. Tí verður her sagt nakað lítið um hvønn einstakan sjúkling. Fyrstu vissu kendu sjúkumerkini verða tikin sum byrjanin. Eru eingi tilík, byrja vit við teim fyrstu sæddu sjúkumerkjum. Teir 8 sjúklingarnir við tuberklum í geislunum eru savnaðir á 2. talvu.

Tveir eru tilburðirnir við *liðatuberklum*: 1 barn og 1 tilkomin:

1. Barnið ♀ E. J. b. í h. 8/8 1919 varð kannað av høvundinum hin 30/11 1920. Avgerðin var tuberklar í vinstra knæ. Mamman segði, at longu meðan dóttirin var 4 mánaðir gomul, hevði vinstra bein verið klænri enn høgri. Gentan hevur tí ivaleyst verið smittað stutt eftir, at

1. talva. Tuberklatilburðirnir í liðum og knotum skipaðir eftir aldri, kyni og sjúkustað. Smittuhitatalini eru sett við.
(The cases of tuberculosis in joints and bones according to sex and age. At the bottom the cases of initial fever).

Aldur í árum (Age)	0-4 ♂ ♀	5-9 ♂ ♀	10-14 ♂ ♀	15-19 ♂ ♀	20-24 ♂ ♀	25-29 ♂ ♀	30-39 ♂ ♀	40-49 ♂ ♀	50-69 ♂ ♀	0-69 ♂ ♀
Tuberkklar í liðum (Tuberculosis in joints)	1				1					1 1 2
Tuberkklar í geislum (Tuberculosis in vertebrae)	1				4 1		2			6 2 8
Tuberkklar í øðrum knotum (Tuberculosis in other bones)	2		2			1				1 4 3 7
Tilsamans (Total)	4		2		4 1 2	3				1 11 6 17
Smittuhiti (Initial fever)	10 4 5 11		11 6 15 15		10 8 3 4 3			1		57 49 106

hon er borin í heim, tó at sjúkan tók seg upp nógvar mánaðir, áðrenn h. h. 27/6 1920 gjørdist lækni har, hoyrir hesin tilburður við liða-tuberkulum upp í hesa teljing, tí eingin lækni hevði verið hjá barninum fyrr enn hendan dag.

Tá ið gentan var 2 ár 9 mán. gomul varð harumframt funnin kúla frá VIII ryggjargeisla til breiðageislan, og í 4. og 5. lendageisla vóru tuberkularnir. Ikki heilt stutt tíð má hava kravst til at gera so skilliga Potts kúlu; barnið má hava verið fleiri mánaðir yngri, tá ið tuberkularnir komu í geislarnar — hvussu mangar, vita vit ikki.

2. Hitt tilkomna fólkíð í hesum bólki er K. H. b. í h. 18/12 1916, og sjúkusøga hansara (nr. 7) stendur í stykkinum um æðrabruna (phlebitis) í deildini: sjúkur elvdar av tubbasteyra-eitran. Hann fekk 27 ára gl., og 1½ ár eftir smittuhita, tuberkular í liðin ímillum óstbein og herðablað vinstru megin.

Ryggjartuberkular. Tilsamans 8 tilburðir við hesari sjúku. Vit finna teir á 2. talvu. Yngsti tilburðurin, nr. 3 á talvuni, er gentan við sjúkusøguni nr. 1 í stykkinum um liðatuberkular.

Sum skilst av 2. talvu, høvdu 4 av teim 8 sjúklingum við geislatuberkulum havt smittuhita. Teir eru nr. 4, 5, 6 og 7. Tíðin ímillum smittuhita og ryggjartuberkular var ávikavíst 7 mán., 9 mán., 1 ár 7 mán. og 2 ár. 2 teirra, nr. 4 og 6, høvdu havt vatn á lungunum ímillum hesar báðar sjúkur.

Um nr. 3 og nr. 10 vita vit, at siga við vissu, at tíðin frá smittu til geislatuberkular í mesta lagi kann vera ávikavíst 2 ár 9 mán. og 2 ár 10 mán. Nr. 10 hevði havt vatn á lungunum 2½ ár, áðrenn ryggjartuberkularnir byrjaðu.

Nr. 8. á 2. talvu er maður, ið var 24 ár 6 mán., tá ið ryggjartuberkularnir komu fram. Tað er líkt til, at hetta varð fyrsta tuberkulakenda sjúka, hann hevði havt. Hon gjørdi vart við seg 4 ár 7 mán. eftir síðstu pirking, ið vísti ÷. Smittukeldan ókend. Nærri sleppa vit ikki bilinum fyri tuberkulinvendini.

Nr. 9, ið var 36 ár 2 mán. tá ið ryggjartuberkularnir byrjaðu, hevði eisini havt vatn á lungunum undan hesari sjúkuni og har afturat bæði eitla- og lungnatuberkular (+tb). Henda sjúkan var minni enn so lekt, tá ið tuberkular

arnir komu í geislarnar. Hann hevði + pirk longu 13/2 1923, 15 ára gamal. Vatnið á lungunum kom óvanliga seint, í minsta lagi 8 ár 11 mán. eftir at hann var vorðin smittaður, og tuberkularnir í geislunum 12 ár aftaná vatni á lungunum, t. e. ið hvussu er meira enn 20 ár eftir smittuna.

Hjá tí síðsta í 2. talvu, nr. 10, sótu tuberkularnir í ryggjar-geislunum (8. og 9.) Hin næstsíðsti nr. 9 hevði sjúkuna í 12. ryggjar- og 1. lendageisla, hinir 6 í lendunum.

Nr. 7 hevði bert ein tuberklasjúkan geisla, allir hinir 2 hvør.

2 av hesum nevndu sjúklingum við ryggjartuberkulum doyðu: nr. 6 og nr. 8. Deyðin kom ávikavist 3 ár 2 mánaðir og 1 ár eftir komu geislatuberkulanna. Hjá tí fyrra var deyðaatvoldin lungnatuberkular, hjá tí seinna ryggjartuberkular, sigsvullir og áhaldandi stökkandi hita.

Tuberkular í øðrum knotum enn í geislunum.

Í hesum bólki vóru, sum vit síggja á 1. talvu, 7 tilburðir: 2 gentur undir 5 ár, 1 drongur 12 ár, ið hevði tuberkular bæði í ennisbeininum og í einum rivi, og 3 tilkomin.

11. ♀ F. S. D. b. í h. 22/2 1923. Móðirin doyði heima 8/7 1924 av lungnatuberkulum (+ tb); hon hevði verið sjúk stívliga í 3 mán. og doyði 5 dagar eftir fyrstu sjúkuvitjan. Barnið fekk í januar ella februar 1925, 2 ára gamalt, trota á 2. handarbeinið á høggu hond, og 2 mánaðir seinni kom av sær sjálvum hol á, og tunnur vágur kom útúr. Gentan varð kannað fyrstu ferð hin 3/6 1925, 11 mánaðir eftir deyða móðurinnar. Varð lögð inn á sjúkrahús 4/6 1925. Her á sjúkrahúsinum troti og búning av eitlunum í albogakreppingini. Varð skrivað út av sjúkrahúsinum 27/1 1926. Sjúkuavgerð: Tub. ossis metacarpí II man. dxt., tub. gl. cubiti dxt. suppur.

12. ♀ Ó. J. b. í h. 3/7 1935. 22/8 1939, 4 ára gomul, vatn á vinstra lunga. 24/12 1939 tuberkular í bringubeininum. Hevði neyvan havt smittuhita, men meðan smittukeldan er kend, er orsök til at halda, at barnið er smittað rættiliga stutt fyri tað, at vatnið á lungunum gjørdi vart við seg.

13-14. ♂ V. H. b. í h. 15/6 1928. Smittuhita 1/3-19/4 1940, ikki full 12 ára gomul. Í november 1940, 12¹/₂ ára gl., tuberkular í ennisbeininum

2. talva. Listi yvir geislatuberklatilburðirnar og tær tuberklasjúkurnar, ið undan teimum komu og aftaná.
(The cases of spondylitis and the tubercular diseases which preceded and followed behind these).

	Tuberklasjúkur (Tubercular diseases)	Aldur tá ið sjúkurnar tóku seg upp (Age when the diseases occurred)	Tíðarskeiðið ímillum ymissu sjúkurnar (Period between the diseases)
3. ♀ E. J. b. í h. 8/8 1919	Tub. genus sin. Spondyl. vert. lumb. IV og V	4 mán. (months) 2 ár (years) 9 mán.	2 ár 5 mán.
4. ♂ H. J. b. í h. 17/8 1908	Febris initialis Pleuritis exs. sin. Spondyl. vert. lumb. III og IV Tub. troch. maj. dxt.	19 - - - 9 - 20 - - - - - 20 - - - 4 - 33 - - - 8 -	3 - 4 - 13 - 4 -
5. ♀ A. J. b. í h. 30/4 1923	Febris initialis Spondyl. vert. lumb. III og IV	19 - - - 4 - 20 - - - 1 -	9 -
6. ♂ H. J. b. í h. 1/10 1914	Febris initialis Pleuritis exs. dxt. Spondyl. vert. lumb. I og II Tub. pulm. (+ tb.) Mors 19/7 1940 25 ár 9 mán.	21 - - - - - 22 - - - 6 - 22 - - - 7 - 24 - - - - -	1 - 6 - 1 - 1 - 5 -

7. ♂ S. J. b. í h. 14/3 1922	Febris initialis Spondyl. vert. lumb. V	22 - - 24 - -	2 -
8. ♂ J. M. O. b. í h. 23/5 1906	(Pirquet 20/2 1926 ÷) Spondyl. vert. lumb. IV og V Mors 18/9 1931 25 ár 6 mån.	(19 - - 24 - -	11 - - 6 - - 4 - 7 -
9. ♂ T. H. b. í h. 17/11 1907	(Pirquet 15/2 1925 +) Pleuritis exs. dxt. Tub. gland. cervical. Tub. pulm. (+ tb.) Spondyl. vert. thorac. XII og lumb. I	(15 - - 24 - - 24 - - 34 - - 36 - -	3 - - 2 - - 3 - - 6 - - 2 - - (8 - 11 -) 1 - - 10 - 3 - 1 - 8 -
10. ♂ O. D. b. í h. 19/7 1909	(Pirquet 5/1 1943 ÷) Pleuritis exs. sin. Spondyl. vert. thorac. VIII og IX	(33 - - 33 - - 36 - -	5 - - 9 - - 3 - - 4 - - 2 - 6 -

høgrumegin, at kalla samstundis tuberkular í 12. vinstra rivi. Doyði 15/10 1942 av sjúku, ið mest líktist blóðeitring. Í 1935, 7 ára gl. mb. Banti og fekk tí á Dr. Alex. hospitali miltið tikið burtur.

15. ♂ M. J. b. í h. 17/7 1903. Hin 6/8 — 30 var eitt sindur innanvert við vørtuna á høgra brósti tuberklasvullur, ið kom frá 5. rivjabeini. Hevði havt ilt har í 1 mánað. Sjúkan hevði ætlandi vart bert í stutta tíð.

Móðirin, sum tá var 63 ára gomul, varð stívliga ár frammanundan, 8/5 1929, sjúk av vatni á lunganum høgrumegin. Meðan henda sjúkan vanliga kemur stutt eftir smittuna, er skjótt til at halda, at móðir og sonur hava verið smittað at kalla um somu tíð og frá sama fólki. Um so er, er tíðin ímillum smittu og knotutuberkular neyvan meira enn 2 ár. Smittukeldan er ókend. Móðirin er nevnd í pettinum *Vatn á lungunum* (pleuritis exs. tub.) í Fróðskaparriti 8. bók bl. 36, 4. sjúkusøga.

Tað er sjáldsamt, at fólk verður smittað so væl við aldur — meira enn 60 ára gamalt — men av og á hendir tað. *Poulsen*¹² hevur t. d. í ritgerðini 1946 í bólki II sjúkusøgu (nr. 5) um 61 ára gamalt konufólk við smittuhita. Hon doyði 2 mánaðir seinni við meningitis tub.

16. ♂ H. J. b. í h. 17/8 1908 er knappliga 34 ára gl. maðurin við tuberkulum í trochanter major høgrumegin, og sum er nr. 4 á 2. talvu. Tuberkularnir í hesi knotu komu 13 ár eftir geislutuberkularnar og úti við 14 ár eftir smittuna.

17. ♀ S. M. J. b. í h. 24/6 1863, hevði, tá ið hon var 60, 62 og 66 ára gomul, tuberklasvullir, sum allir komu úr kokuknotunum. Hon varð viðgjørd heima, tí er eingin røntgenrannsókn. Man helst vera smittað áratíggju frammanundan.

3. talva. Listi yvir knotur og liðir, har tuberkularnir sótu.

(List of those bones and joints where the tuberculosis was situated).

Geislar (vertebrae)	8	Handarbein (os metacarp.)	1
Riv (costae)	2	Ennisbein (os frontale)	1
Bringubein (sternum)	1	Knæliður (art. gen.)	1
Kokan (pelvis)	1	Liðurin ímillum óstbein og herða-	
Lærleggur (femur)	1	blað (art. acromioclavicul.) ..	1

Á 3. talvu eru 14 sjúklingar við 17 tuberklasjúkum í knotum og liðum. Tuberkularnir komu nógv oftari í geisl-

arnar enn í nakran annan stað. 2 samfastir geislar eru her taldir sum ein knota.

At enda kann vera orsök til at spyrja: I. Hvussu long tíð leið ímillum smittuna og tað, at liðar og knotutuberklararnir tóku seg upp hjá hesum 14, børnum og tilkomnum, ið høvdu 17 sjúkur í liðum og knotum? II. Hvørjar tuberklasjúkur síggja vit ímillum smittu ella smittuhita á annan bógvín og tuberklasjúku í liðum og knotum á hin.

I. Teir 17 tilburðirnir á 1. talvu skiftast av sær sjálvum sundur í 3 bólkar: A. børnini, ið her øll vóru undir 13 ár, B. tey tilkomnu á 20–29 ára aldri og C. øll yvir hendan aldur.

A. Tilsamans 4 børn: 3 gentur undir 5 ár og 12 ára drongur, sum tilsamans høvdu 6 sjúkur í liðum og knotum: Nr. 1, 3, 11, 12, 13 og 14. Allar hesar sjúkur komu til sjóndar, áðrenn ár var liðið frá smittuløtuni, undantiknir ryggjartuberklarnir (nr. 3), sum eru onnur tuberklasjúkan hjá 4 mán. gomlu gentuni (nr. 1). Teir komu 2 ár og 5 mánaðir aftan á fyrstu sjúkuna, sum var tuberklar í vinstra knæ.

B. Í hesum bólki (20–29 ár) eru 7: Nr. 2, 4, 5, 6, 7, 8 og 15. 2 teirra (nr. 4 og 5) høvdu knotutuberklarnar, áðrenn ár var liðið frá smittuløtuni. Hjá 3 av hinum (nr. 2, 6 og 7) tók sjúkan seg upp $1\frac{1}{2}$ –2 ár eftir smittudagin. Viðvíkjandi tveimum teimum síðstu vita vit einki vist um smittukelduna ella um smittuløtuna. Tó kunnu vit um ein teirra (nr. 8) siga, at skeiðið ímillum smittu og sjúku má vera stytri enn 4 ár 7 mánaðir.

C. Í seinasta bólkinum eru 4 tilburðir: Nr. 9, 10, 16 og 17. Hin yngsti av teim 3 monnunum (nr. 16) er maðurin (nr. 4), ið 20 ára gamal, 7 mánaðir eftir smittuna, fekk ryggjartuberklar, og stívliga 13 ár seinni tub. troch. major. dxt. Hini bæði mannfólkini (nr. 9 og 10) vóru í 30-áraunum, tá ið knotutuberklarnir byrjaðu. Um nr. 10 kunnu vit skera úr, at tíðarskeiðið ímillum smittu og sjúku kann í mesta lagi verða 2 ár 10 mán. Triði maðurin (nr. 9) tykist at hava havt eitt millumskeið uppá 20 ár í minsta

lagi, og viðvíkjandi einum konufólki, nr. 17, hava vit einki fast um at halda.

Hetta oman fyri nevnda taka vit nú saman: Tilsamans eru 3 børn og tilkomin (nr. 1 (3), 4 (16), 13 (14)), ið havt hava tuberklar í liðum og knotum 2 ferðir. Taka vit ta seinnu av hesum báðum sjúkum frá, verða tilsamans 14 tilburðir eftir. Sjúkan tók seg upp hjá øllum børnunum (nr. 1, 11, 12, 13) og 2 tilkomnum (nr. 4, 5) — bæði í 20-árunum — áðrenn ár var liðið frá smittuni. Hjá 3 øðrum (nr. 2, 6, 7), sum øll vóru á 20–29 ára aldri, vóru 1½–2 ár ímillum smittu og sjúku. Millumskeiðið hjá einum (nr. 8) av hinum 5, 24½ ára gomlum manni, kemur ikki upp um 4 ár 7 mån. Tveir menn eru í 30-árunum. Tíðarskeiðið ímillum smittu og sjúku í knotunum kemur hjá øðrum teirra (nr. 10) ikki uppum 2 ár 10 mån., hjá hinum (nr. 9) ikki undir 21 ár. So eru at enda 2 (nr. 15 og 17), sum vit ongar vissar upplýsingar hava um.

II. 5 av teim 14 sjúklingunum høvdu vatn á lungunum ímillum smittu og sjúku. Hjá 3 (nr. 4, 6, 12) av teimum kom lungnahinnubrunin 4 mån. ella stytri undan knotutuberklunum. Hjá hinum fjórða (nr. 10) var tíðarskeiðið 2 ár 6 mån., og hjá hinum fimta (nr. 9) var millumbilið 12 ár. Hjá nr. 2 kom vatn á h. lunga 1 mån. *aftaná* liða-
tuberklarnar. — 3 (nr. 2, 6 og 9) av hesum nevndu 14 høvdu umframt tuberklar í liðum og knotum eisini lungna-
tuberklar við tubbasteypum í spýttinum. Seinna sjúkan kom ávikavist 1 ár 1 mån. undan, 1 ár 5 mån. *aftaná* og 1 ár 8 mån. undan liða- og knotutuberklunum.

Tuberklar í gróðratvatnseitlunum undir húðini.

Tilsamans 19 børn og tilkomin, við tuberklum í eitlunum undir húðini. Aldur teirra og kyn sæst í 4. talvu. Bert 4 eru uttan fyri aldursbólkin 10–24 ár. 9 eru mannfólk og 10 konufólk. 14 høvdu eitlasvullir á hálsinum. Hjá 4 av hinum vóru tað eitlarnir í albogakreppingini og

undir hondini, ið tuberklasjúkir vóru. Hin 5. hevði trútnar eitlar fyrst á hálsinum, men seinni eisini sterkan trota víða um á kroppinum. Hjá 12 búnaðust svullirnir. 15 av hesum 19 høvdu ligið á sjúkrahúsi eina ferð ella fleiri ferðir fyri eitlasjúku.

4. talva. Tuberkklar í eitlunum undir húðini.
(Adenitis tub. subcut.)

Aldur í árum (Age)	0-4		5-9		10-14		15-19		20-24		45		0-45	
	♂	♀	♂	♀	♂	♀	♂	♀	♂	♀	♂	♀	♂	♀
Tilburðir við eitla- tuberkklum (Adenit. tub.)	1		2		3	3	3		2	4	1		9	10

Her liggur raðið, eins og í øðrum pørtum í hesi ritgerð, at spyrja um longdina á tíðarskeiðinum ímillum smittu og sjúku hjá hvørjum einstøkum. Sjúkusøgurnar hjá 4 av hesum 19 børnum og tilkomnum í 4. talvu benda ikki á nakað, ið svara kann hesum spurningi. Aldur og kyn hjá hesum 4 sjúklingum eru (aldurin settur í klombrur): Nr. 1 og 2 ♂ (19 og 45 ár), nr. 3 og 4 ♀ (14 og 23 ár). Eingin teirra var pirkaður, áðrenn tey gjørdust sjúk, smittukeldan ókend, og eingin hevði, tað vit vita, fyrr havt nakra sjúku av tuberkla-uppruna. 14 ára gamla gentan (nr. 3) hevði vatn á høgra lunga saman við eitlatuberkklunum. Bert 45 ára gl. maðurin (nr. 2) hevði búnan svull.

Nr. 5 og nr. 6, 2 av teim 15, ið eftir eru, høvdu serstöðu. Sjúkusøgurnar standa í Fróðskaparriti 8. bók í partinum um smittuhita, sjúkusøgurnar nr. 3 og 4. Annar (nr. 3) er unglíngi, 21 ára gamal, ið fekk smittuna ígjøgnum ein sting í einum fingri og saman við tí svull og hartil trota og búning av svulli í albogakrepping og eitlum undir hondini. Hin tilburðurin (nr. 4) er knappliga 8 ára gomul genta; orsök er til at halda, at hon er vorðin smittað ígjøgnum mandlurnar, síðan troti og seinni búning av hálseitlunum. So hon hevði eisini smittuhita.

Nr. 7. 15 ára drongur, J. P. J. b. í h. 9/5 1915, hevði fyrst smittuna, 5 mánaðir seinni vatn á høgra lunga, og upp aftur 2 mán. seinni vuku hálseitlarnir, men búnaðust ikki. Tá ið so aftur 7 mán. vóru lidnir: lungnatuberkklar við tubbasteypum í spýttinum.

Nr. 8. Hjá einari gentu, ið var 2 ár, F. S. D. b. í h. 22/2 1923, komu knotutuberklar í 2. handarbeinið á høggu hond og saman við teimum tuberklar í eitlum í albogakreppingini, og sum kravdu skurð. Hon var smittað av móðurini at kalla 1 ár frammanundan — sí sjúkusoðu 11 í pettinum um tuberklar í liðum og knotum.

Nr. 9. Ein eldri systir nr. 8, A. D., b. í h. 4/10 1916, ið eisini var smittað av móðurini og um somu tíð, varð, 10 ára gomul, 2 ár eftir smittuna, viðgjørd á sjúkrahúsi fyri tuberklabruna í hálseitlunum.

Nr. 10 og 11. Ein 10 ára gl. drongur, H. M. H. b. í h. 9/4 1914, og 9 ára genta, H. J. b. í h. 22/8 1915, høvdu eitlasvullirnar at kalla 1³/₄ ár eftir seinastu negativu pirkning. Tíðin ímillu smittu og sjúku er so stytri enn hetta tíðarskeiðið. Drongurin hevði búna eitlatuberklar undir vinstri hond, gentan hevði búna svullir í albogakreppingini og undir hondini høggu megin.

Nr. 12, 13 og 14 eru 3 stórir dreingir: Ó. D., 13 ár, b. í h. 7/6 1915, A. P. 14 ár, b. í h. 18/7 1905 og P. A. P. 17 ár, b. í h. 30/1 1908; allir komu at stríðast við tuberklar í hálseitlunum. Alt bendi á, at teir vóru smittaðir ávikavist 5, 10 og 7 ár, áðrenn troti gjørdist úr hesum eitlum. Bert hjá miðlingadreinginum, nr. 13, búnaðist ongantíð.

Hin yngsti, nr. 12, b. í h. 7/6 1915, var smittaður í grannahúsi í 1923. Júst um hesa tíðina, tá ið konan í hesum húsinum sjúklaðist við lungnatuberklum (+ tb) var hann hvørt kvøld inni hjá henni og hennara, og ofta mátti vera farið eftir honum. Um somu tíð, sum lungnatuberklar hennara vórðu funnir, hevði hann eina tíð hita, ið eftir øllum líkindum var smittuhiti. Røntgenrannsókn visti tub. gl. bronchialis. Tuberklar í hálseitlunum komu 5 ár seinni.

Annar drongurin, A. P. 14 ár, b. í h. 18/7 1905, er uttan iva smittaður av móður síni, sum doyði heima av lungnatuberklum, 10 ár áðrenn sonurin gjørdist sjúkur. Sjúkan, ið tók seg upp á hálsinum, varð seinni til trota av eitlunum undir húðini víða um á kroppinum.

Elsti av hesum trimum dreingjunum, P. A. P. 17 ár, b. í h. 30/1 1908, mundi ivaleyst vera smittaður av manni úr húsi í grannalagnum; hesin maður doyði 7 ár, áðrenn hálseitlarnir hjá smittaða dreinginum fóru at vaksa.

Nr. 15. Hjá 13 ára gl. gentu, A. S. J. b. í h. 18/8 1914, liðu 3 ár frá fyrsta positiva pirkni, til tess hálseitlarnir fóru at vaksa. Var uttan iva smittað av mostur sínari 3 ár undan pirkningini. Skeiðið ímillum smittu og vøkstur eitlanna mugu vit so seta til 6 ár. Eingin búning.

Nr. 16 og 17 vóru systrar: H. H., b. í h. 11/4 1914 og J. H. b. í h. 15/4 1916. Tær vóru smittaðar av móður síni í 1920, og vóru tá ávikavist 6 og 4 ára gamlar, og 20 og 22 ár, tá ið eitlabrunin kom á hálsinum í 1934 og 1938.

Tann eldra gentan hevði, tá ið búningin av eitlunum á 20 ára aldri

hevði gjørt vart við seg, verið á bróstsjúkrahúsi 2 ferðir, fyrru ferð 14 ára og aðru ferð 16 ára gomul — báðu ferðirnar + tb., tá ið hon varð lögð inn. Yngra systirin fekk í 1938, 22 ára gomul fyrst nýggjar lungnatuberklar (+ tb) og 2 mánaðir seinni, meðan hon var á bróst-sjúkrahúsinum, svull, trota og búning av summum hálseitlum.

Nr. 18. ♂ T. H. b. í h. 17/11 1907 hevði 24 ára gl. í fleiri ár havt ertnastóran eartil undir húðini høgru megin undir øsinum, og sum ongan-tíð hevði latið við seg koma. Hann fór nú at vaksa, og at kalla sam-stundis gjørdust eitlatrotar fram við m. sternocleidomastoideus, hin størsti sum valnøt. Hetta hendi 9 ár eftir fyrstu positivu pirkung.

1 mán. áðrenn omannevndi vøkstur tók seg upp, kom bráðliga vatn á høgra lungu. Tíðin frá smittu til eitlatrota er longur enn 9 ár — sí táttin »Tuberklar í liðum og knotum«, 9. sjúkusoða.

Nr. 19. Tann síðsti í hesi røð er ein genta, M. Z. b. í h. 14/12 1903, sum frá 9 ára aldri hevði verið sjúk av erythema induratum Bazin. Hon má hava verið smittað við tuberkulum, áðrenn henda sjúkan tók seg upp.

Henda húðasjúka hennara, ið byrjaði mong ár undan 1920, verður sjálvandi ikki tald við í hesi ritgerð, men tað verður hin eitlasvullurin, sum kom upp á hálsinum fyrst í 1925, meðan hon var 21 ára gomul. Tað mugu ikki hava verið minni enn 12 ár ímillum smittuna og vøkstur eitilsins.

5. talva. Tíðarskeiðið ímillum smittu og eitlasjúku.
(The interval between infection and adenitis).

	Kyn og aldur í árum (Sex and age)	
Nr. 5-6	♂ 21, ♀ 8	Eitlatuberklar samstundis við smittu
» 7	♂ 15	» 7 mán. (months) eftir »
» 8-11	♀ 2, ♀ 10, ♂ 10, ♀ 9	» 1-2 ár (years) » »
» 12-15	♂ 13, ♂ 14, ♂ 17, ♀ 13	» 5-10 » » »
» 16-17	♀ 20, ♀ 22	» 14-18 » » » »
» 18	♂ 24	» í minsta lagi 9 ár eftir »
» 19	♀ 21	» « » » 12 » » »

Av 5. talvu sæst, at 7, úti við helvtin (nummørini 5-11) av teim 15 sjúklingunum høvdu trota í eitlum undir húðini, áðrenn 2 ár vóru liðin frá smittuni. Hini (nummørini 12-19) høvdu øll eitt millumskeið uppá 5 ár ella

meir; hjá einum einstøkum var millumskeiðið 18 ár. Tilsamans 5 børn, ið vóru 10 ár ella yngri; tey eru øll at finna í fyrsta bólki.

Sum fleiri ferðir nevnt vóru tilsamans 19 børn og tilkomin við tuberklatrota í eitlunum. Komu teir nú í trongum sambandi við framkomuna av øðrum tuberklasjúkum, ella komu teir uttan nakað samband við tilíkar sjúkur? Um hetta fáa vit at vita niðanfyri.

Vit taka her ikki við nr. 5, 6 og 8. Tvey tey fyrstu høvdu eitlatrota, sum var partur av nýtyrpingini. Hjá tí síðsta kom eitlabrunin sum eftirdóttur eftir knotutuberklar. Tilsamans verða so 4 (nr. 3, 7, 17 og 18), har tuberklar í eitlunum undir húðini og tuberklasjúkur í lungunum og lungahinnuni koma nakað samtíða.

Tuberklar í kynkertlum og bløðru.

Hjá 5 mannfólkum og 1 konufólki settu tuberklarnir seg í kynkertlarnar og bløðruna.

4 av teimum 5 monnunum høvdu tuberklarnar báðumegin, og bert ein hevði sjúkuna øðrumegin (vinstru megin); hetta var 57 ára gl. maður. (N. N., b. í h. 20/9 1881), elstur av teimum øllum. Hjá ongum gjørdust bæði eistini tuberklasjúk samstundis. Millumbilið var frá 6 mánaðum til stívliga 2 ár.

Hjá omanfyri nevnda 57 ára gl. manni og hinum næst elsta (S. N. b. í h. 12/9 1888), ið var 38 ár, kenna vit ikki smittubilið. Tað hevur ætlandi verið langt afturi í tíðini. Hvørgin teirra hevði havt nakra tuberklasjúku undan eistna tuberklunum og heldur ikki aftaná. Hjá tí fyrra varð gjørd semicastratio sin., hjá tí seinna var castratio sin. neyðug, og 2 ár seinri, tá ið sama sjúkan eisini tók seg upp høgru megin, castratio dxt.

Tann yngsti av hinum 3 (S. S. b. í h. 23/12 1907) varð í 1922, 15 ára gl. smittaður við tuberklum av einari systur síni. Hann varð sjúkur av tub. testis et epididym. sin. 4 ár seinni, 19 ára gl. Stívliga 2 ár seinni fekk hann somu sjúku í h. eista. Eingin tuberklasjúka frammanundan ella aftaná.

Hin næstyngsti, ið var 20 ár (J. A. J., b. í h. 20/1 1926) hevði havt smittuhita 6 mánaðir frammanundan. Hann lá júst sjúkur við vatni á vinstra lunga, tá ið tuberklarnir í høgra hjáeistanum vóru sæddir. Eitt ár seinni vóru tuberklar eisini í hinum hjáeistanum. Hevur ikki verið tuberklasjúkur síðan.

Hin elsti av teimum trimum (K. H., b. í h. 18/12 1916), ið var 27 ár, hevði eisini frammanundan havt smittuhita. 4 vikur aftan á tað, verður funnið tubbasteyrar í spýttinum. Uppaftur 4 mán. seinni vórðu tuberklar funnir í v. hjáeista og eitt sindur seinni eisini í høgra. Greiniligar uppsýsingar um sjúku hansara eru at finna í 7. sjúkusøgu í stykkinum um sjúkur, ið elvdar eru av tuberklaeitur. Har síggja vit, at hann, umframt tuberklar í báðum hjáeistunum, meðan hann var á bróstsjúkrahúsi, eisini hevði tuberklar í bløðruhálskertlinum, sáðbløðrunum og í bløðrubotninum.

Vit kenna so av tí, ið frammanfyri stendur, tíðarskeiðið ímillum smittu og sjúku hjá 3 av teim 5 sjúklingunum; tað var 4 ár, 6 mán. og 8 mán. Hesi tøl galda frá tí, at fyrra eista varð sjúkt. Seinasti og næstseinasti av hesum 3 høvdu tuberklar eisini í øðrum gøgnum enn í eistunum.

Konufólkið, ið sjúkt var, var ein genta (M. J. b. í h. 22/12 1910); móðir hennara hevði havt lungnatuberklar frá 1912 til tess hon í 1916 doyði av hesi sjúku. Faðirin hevði eisini lungnatuberklar. Hann gjørdist sjúkur í juli 1919 og doyði 28. februar 1925. Dóttirin doyði 18/10 1930, knappliga 20 ára gomul á Dr. Alex. hospitali av tub. peritonei e salpingitide. Áðrenn hon var lögð inn á sjúkrahúsið kom hol á út í móðurskeiðina og tuberklavágur kom útúr. Hevði har umframt lungnatuberklar, men við ongum tubbasteyrum.

Tuberklasjúkur í húðini.

Tilsamans vóru 5 nýggir tilburðir við tuberklum í húðini í 32 árunum, her er talan um: 2 gentur, 10 og 14 ár, ein 13 ára gl. drongur, ein 24 ára gl. maður og eitt 55 ára gl. konufólk.

3 tey fyrstu høvdu tuberklapirrir í húðini. Tær tóku seg upp hjá teirri yngru (O. K.) av gentunum 1 ár, aftaná at hon var smittað, og hjá hinari (A. D.) 6 ár eftir hetta tíðarbil. Húðasjúkan hjá dreinginum (H. J. J.) kom 3 mánaðir eftir smittuhitan; hann doyði 20 ára gl. av lungnatuberklum og hevði hesa sjúku í bert 3 mánaðir.

Maðurin (D. J.) hevði aftantil á útsíðuni á vinstra læri, umleið eina lögð undir trochanter major, eitt skilliga avmarkað øki av sjúkari húð, ið hevði seg eitt sindur upp. Tvørmát $2\frac{1}{2} \times 2\frac{1}{2}$ cm. Knykilin varð burturskorin. Sýneykurannsókn vísti húðatuberklar. Væksturin hevði verið í 3 ár. 2 ár frammanundan var pirkið \div . Tíðarskeiðið frá smittuni, og til tess sjúkan kom, var langt, men tó styttri enn 5 ár. 3 ár seinni, 27 ára gamal, vatn á vinstra lunga, 28 ára gl. á høggra lunga, 29 ára gl. lungnatuberklar (+ tb).

D. J. fekk viðgerð á bróstsjúkrahúsinum bæði fyri teir báðu lungnahinnubrunarnar og fyri lungnatuberklarnar. Fyri tær báðar fyrstu sjúkurnar í 7 og 4 mánaðir. Báðu ferðirnar, tá ið hann varð innlagdur, vóru funnir lungnatuberklar, men við ongum tubbasteyrum í spýttinum. Vatnið á lungunum kom so saman við nýggjum lungnatuberklum. Teir eru tí ikki taldir uppí tilburðirnar við vatni á lungunum, — sí stykkið um hesa sjúku.

Seinasti av teim her nevndu sjúklingunum við húðatuberklum var konufólk (M. M. J.), 55 ár; hon hevði lupus vulgaris. Sjúkan sat bert á nøsini og kjálkanum, og hon hevði havt hana í mong ár, hvussu mong vita vit ikki. Sjúkuavgerðin lupus vulgaris er ikki heilt viss, kann henda er Boeck's sarcoid tann rætta.

Hetta, ið omanfyri er skrivað, kunnu vit taka saman soleiðis: Tað vóru 4 ung fólk á aldrinum 10—24 ár við húðatuberklum. Sjúkuna fingur tey 1 ár, 6 ár, 3 mán. og í mesta lagi 5 ár eftir smittu. Um tann 5. sjúklingin, sum var konufólk, 55 ár, vita vit einki.

Lungnatuberklar.

Lungnatuberklar, tuberculosis pulmonum, eru í hesi ritgerð at skilja sum tær lungnabroytingar, ið við lurting, banking ella ávísing av tubbasteyrum við strokkanning, eftir øllum líkindum mugu vera henda sjúka. Løgið kann tað tykjast at avmarka tuberkularnar uttan at tikin verður

við røntgenrannsókn av lungunum, dyrking ella priing úr spýtti ella kannan av magaskolivatninum. Men høvundinum stóð ikki annað í at velja.

Meðan smittuhitin er, ella í tíðini aftaná, siggja vit ofta við røntgenrannsókn av lungum stórar broytingar, trotar, ikki bert í eitlunum í lungarótini, men eisini í vevnaðinum uttan um teir og aðrar staðir í lungunum, broytingar, sum ikki verða avdúkaðar við banking og lurting. Vælkent er eisini, at ógvuliga ofta hevur eydnast sveitavatsstøðini í Keypmannahavn við dyrking ella priing at finna tubba^ssteyrar í spýtti, sum við strokkanning ongar tilíkar hevði, og í magaskolivatni. Men at lata hetta, ið funnið verður, galda sum prógv fyri sjúkuavgerðini lungnatuberklar, hevði verið bæði skeivt og villandi.

Afturat kemur tað, at høv. var bygðalækni á støðum, ið eru langt av leið frá tuberklastøðini í Havn. At ferðast aftur og fram til tuberklastøðina tók altíð 2 dagar, stundum 3, tí bar ikki til, uttan tað var bráðneyðugt, at siga børnum og ungum fólki, ið vóru vorðin frísk av smittuhita, at gera tað. Ikki heilt fá nýsmittað børn hava havt nakra mánaða vist á tuberklasjúkrahúsinum í Sandagerði (barakk^sunum), og tey eru sjálvandi undantøk; men røntgenúrslit^sini hava ikki megnað at broyta omanfyri nevndu av^smarking.

6. talva vísir, at tilsamans kenna vit 76 (♂ 38 ♀ 38) nýggjar tilburðir við lungnatuberklum í Eiðis læknadømi hetta 32 ára tíðarskeiðið, her er talan um. Tuberkklar vórðu funnir í spýttinum við strokkanning hjá 64 (♂ 34 ♀ 30). Hetta sigur ikki, at steyrarnir vórðu funnir við fyrstu rannsókn. Tað bendir bert á, at á einumhvørjum tíðarbili eru funnir tubbasteyrar í spýttinum. Fleiri ferðir hevur tað hent, at eingir steyrar hava verið at finna beinan vegin ella við fyrstu vist á bróstsjúkrahúsi. Sjúklingurin er at vísa seg vorðin púra frískur. Mánaðir ella ár seinni afturstig og nú tubbasteyrar í spýttinum.

Røntgenkanning hevur í hesi ritgerð ikki havt stórvegis

týdning tyri sjúkuavgerðina. Mong munnu ivaleyst spyrja: Hvussu er tá sjúkan avgjörd hjá teimum 12, sum ongan tíð høvdu tubbasteyrar í spýttinum. Trimum teirra hevir bygdalæknin sjálvur ikki givið sjúkuavgerðina lungnatuberkclar. Men henda sjúkuavgerð var hjá teimum báðum 19 ára gl. gentunum, sum seinni koma fyri, og hjá einum 32 ára gl. manni. Genturnar vóru arbeiðskonur í øðrum bygdum og komu haðani beinleiðis á sjúkrahús. Tuberkclar hjá manninginum vórðu funnir við lógásettu árliku kanninginini fyri fiskimenn á tuberklastøðini. Hjá 3 av hinum 9 sjúklingunum segði smáspýting av blóðið frá sjúkuni. Teir høvdu, eins og allir hinir, lungabroytingar, ið bert kundu stava frá tuberkulum.

Nærum helvtin av lungnatuberklatilburðunum: 37 av 76, 49% eru at finna ímillum tey ungu ímillum 15 og 29 ár. Hjá børnunum, teimum undir 15 ár, vóru tilsamans 4 tilburðir við lungnatuberkulum, øll oman fyri 10 ár. Tølini beint oman fyri 29. árið eru enn rættiliga stór, men minka so við og við, tó koma framvegis nýggir tilburðir til og við 80–89 ára aldri.

Eins nógv mannfólk og konufólk vórðu sjúk við lungnatuberkulum — ávikavist 38 og 38, og tað sama at kalla kann verða sagt um tey, ið høvdu tubbasteyrar í spýttinum: ♂ 34 ♀ 30. Men, sum 7. talva vísir, doyðu nógv fleiri konufólk enn mannfólk av lungnatuberkulum: ♂ 12 ♀ 19.

Um tvey (S. N. og J. P. J.) av teim 19 konufólkunum, sum doyðu av lungnatuberkulum, verður sagt frá í sjúkusøgnum nr. 6 og 8 í stykkinum um sjúkur elvdar av tubbasteyraeitri. Deyðaatvoldirnar vóru ávikavist tub. pulm. caseosa og tub. pulm. miliaris. 62 ára gamal maður, sum hevði lungnatuberkclar (+ tb) og doyði av krabbavøkstri í baktarminum er sjálvandi ikki taldur upp í hesi andlát. Lungnatuberkclar hansara vóru eftir øllum at døma yngri enn krabbavøksturin.

6. talva sýnir, at ímillum tær 9 ungu genturnar ímillum

6. talva. Nýggir tilburðir við lungnatuberkulum skipaðir eftir aldri og kyni.
(New cases of pulmonary tuberculosis according to sex and age).

Aldur í árum (Age)	10-14	15-19	20-24	25-29	30-34	35-39	40-44	45-49	50-59	60-69	70-79	80-89	0-89	Tils. (Total)												
Lungnatuberkular (Pulmonary tuberculosis)	2 ♂	2 ♂	3 ♂	9 ♂	7 ♂	8 ♂	6 ♂	4 ♂	4 ♂	3 ♂	5 ♂	5 ♂	1 ♂	2 ♂	3 ♂	4 ♂	4 ♂	3 ♂	2 ♂	2 ♂	1 ♂	1 ♂	38 ♂	38 ♂	76	
Harav við tubbasteýrum í spýttinum (Of these with tubercular bacilli in the sputum)	1	2	3	6	6	7	6	2	3	3	4	4	1	2	3	2	2	1	2	2	1	1	1	34	30	64

15 og 19 ár, vóru 3, sum ikki høvdu tubbasteyrar í spýttinum. 2 teirra, báðar 19 ára gamlar, høvdu, umframt lungna- tuberkclar við ongum steyrum, eisini aðra tuberklasjúku, og hon var deyðaatvoldin. Onnur doyði av tuberklavági á lungunum (empyema tuberc). Hon sjúklaðist við vatni á lungunum vinstrumegin í apríl 1940, varð frísk aftur, men fekk stívliga 3 ár seinni í september 1943 tuberklavág á sama lunga, og hetta hevði deyðan við sær 3 mánaðir seinni. Sjúka hennara er tald upp í lungnatuberkclar. Hin doyði av tuberkclum í búkhinnu, og sum stavaðu frá eggbólunum (tub. peritonei e salpingitide) — sí stykkið um tuberkclar í kynkertlum og bløðru. Triðja gentan, ið varð sjúk 19 ára gl., er hin einasta í hesum flokki upp á 9, ið livir, øll hini doyðu, áðrenn tey fyltu 20 ár.

6 í hesum bólki við gentum ímillum 15 og 19 ár høvdu lungnatuberkclar við tubbasteyrum. 3 teirra høvdu steyrar í spýttinum 3—4 mánaðir eftir 1. dagin við smittuhita. Tær doyðu allar, áðrenn 2 mánaðir vóru lidnir. 2 av hinum høvdu lungnatuberkclar 13 og 23 mánaðir eftir smittuhitan, og tær fóru í grøvina ávikavist 1½ og 20 mánaðir seinni, 17 og 19 ára gl. Hin 6. hevði onga ávísu smittukeldu. Hon var sjúk við tuberkclum í 9 mánaðir og doyði 17 ára gomul av hesi sjúku.

Flestu teirra 6 yvir 60 ár høvdu eins stutta sjúkusøgu og meirilutin av teim ungu gentunum. Eingin teirra hevði — tað vit vita — fyrr havt sjúku við tuberkclauppruna. 2 av hesum 6: ♂ 78, ♀ 81 doyðu stívliga 1 mánað eftir, at sjúkan tók seg upp. Hjá hini triðju: ♀ 64 vardi sjúkan at vísa seg í 2½ mánað; mangt bendir á, at hon vardi í 6 mánaðir. Hin 4.: ♂ 79 smittaði børnini í 4. sjúkusøgu í stykkinum um smittuhita í Fróðskaparriti 8. bók. Sjúkustíðin ókend, men alt bendir á, at hon hevur verið stutt. 2 tær síðstu: ♂ 64, ♀ 63 høvdu havt tuberkclar í ávikavist 3 og 10 ár.

Draga vit tey ungu undir 20 ár og tey, sum eru yvir 60 ár frá, verða 18 eftir, ið doyðu á 20—59 ára aldri.

Teirra millum eru 2 konufólk, 32 og 29 ára gl., við tuberklum, ið ikki vóru minni harðrendir, enn tuberklarnir hjá omanfyri nevndu 11. Hin eldra av hesum báðum konufólkunum livdi í 20 dagar eftir 1. kanning, hin í bert 5 dagar. At lungnatuberklar máttu havt longri tíð at menna seg er sjálvandi. Tó má takast fram, at tær, ið báðar áttu børn, høvdu gjørt alt vanligt arbeiði – eisini strævið útiarbeiði – at kalla til tað síðsta.

At til eru fólk, ið eru vorðin frísk av tuberklum og so ár og dag aftaná doyggja av øðrum sjúkum enn hesari er ikki at undrast á. Tey hoyra sjálvandi ikki upp í andlátini í hesi ritgerð.

Nær koma lungnatuberklarnar, t. e. hvussu leingi eftir smittuna?

Hjá 25 av teim 76 nýggju tilburðunum við lungnatuberklum kenna vit smittubilið, og taka vit tveir tilburðir frá, kenna vit eisini smittukelduna. Hesi 25 eru sett upp á 8. talvu, og hon gevur svar uppá setta spurningin: 12 av teim 25 sjúklingunum vóru smittaðir ímillum 1920 og 1929 (2 tey fyrstu í 1920), 5 í 30-árunum og 8 í 40-árunum, hin síðsti í 1946, 6 ár fyri skeiðslok í 1952.

Vit geva beinan vegin gætur eftir, at ikki færri enn 18 (10+8), 72 %, av hesum 25 við lungnatuberklum hava fingið sjúkuna í 10 ára tíðarskeiðinum frá 15 ára føðingardegi til 24. árslok. Tíðarskeiðið frá smittu, og til tuberklarnir taka seg upp, sæst á talvuni at vera ógvuliga misjavn. Hetta bendir heilt vist á, at hesi 10 árinu eru serstakliga hættilig honum, ið smittaður er á hesum aldri ella fyrr.

Teir lungnatuberklar, ið mentust skjótast eftir smittuna, tóku seg upp í 1928 hjá 16 ára gl. unglíngi, sum hevði havt 23 daga smittuhita. 19 dagar eftir smittuhitalok sóust væl framkomnir Knoevenagels lungnatuberklar (*Knoevenagel*⁸, *Israel*⁵, *Israel – Rosenthal*⁶, *Bang*¹, *Bonsdorff*²): Doyvt bankiljóð, barkakendur andadráttur á væl avmarkaðum øki frammantil vinstru megin og á vinstru lið frá 2. til 6. riv. Framman rakk hetta økið eitt sindur innum vørtuna og

8. talva. Lungnatuberklar við kendari smittukeldu. Á talvuni síggja vit aldurin, tá ið sjúkan tók seg upp, og tíðarskeiðið ímillum smittu og lungnatuberklar.

(Pulmonary tuberculosis, where the date of infection is known. The age when the disease occurred and the period between infection and pulmonary tuberculosis).

	Aldur í árum tá ið sjúkan tók seg upp (Age when the disease occurred)	10-14	15-19	20-24	25-29	30-37	10-37
Tíðarskeiðið ímillum smittu og lungnatuberklar. (Period between date of infection and pulmonary tuberculosis).	Stytttri enn 1/2 ár (Less than year)	1	4	1	1		7
	1/2-1 ár					1	1
	1 ár		2	1			3
	2 ár		1		1		2
	3-4 ár		1	2			3
	5-9 ár	1		2	1		4
	10-14 ár		2	1			3
	15-19 ár			1		1	2
		2	10	8	3	2	25

aftureftir til mitt í handargotið. Mitt í var 3 cm blettur við fíсандi barkakendum andadrátti. Einstök hvin uttanum. Hesi týðiligu eyðkenni hurvu skjótt; men 2 mánaðir seinni vóru nú at finna — hóast sjúklingurin kendi seg væl — tubbasteyrar sum áður ikki høvdu verið.

Tann sjúklingur, ið longsta tíð hevði ímillum smittu og lungnatuberklar, var ein genta, sum 4 ára gl. varð smittað av móðurini í 1920. Hon var sjúk við lungnatuberklum (+ tb) 22 ára gl. (er í sjúkusøgu 17 í stykkinum um tuberklar í eiftlunum undir húðini). Tað liðu so hjá henni 18 ár frá smittu til sjúku. Hetta er langt tíðarskeið. Men hjá teimum flestu yvir 60 ár á 6. og 7. talvu hevur tað ætlandi verið væl longri.

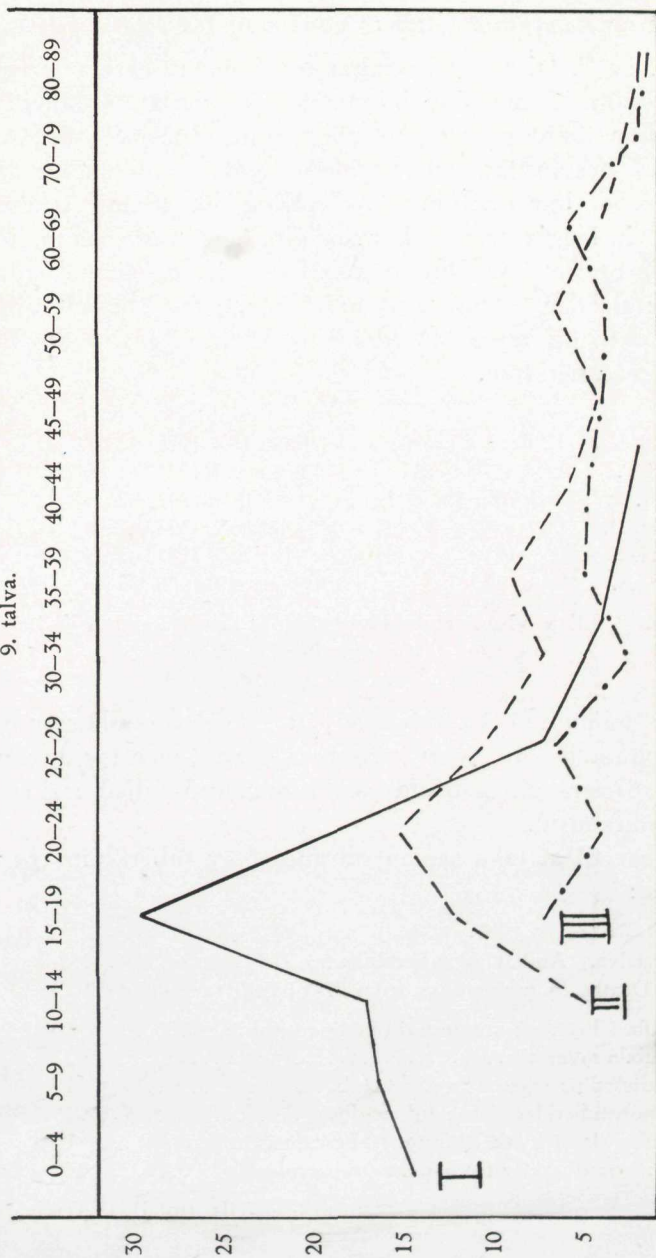
Her er litið á, at positivt pirk varar at kalla alt lívið, og at nýggj smitta tí ikki kann koma. Men ikki allir eru á einum máli um hetta. Rætt er tað, at ikki heilt fá av teimum nakað við aldur missa evnini at vísa við pirkning. Hetta er eisini kannað og ávíst í Føroyum (*Rasmussen*¹⁴). Her veksur talið við positivum vísingum uttan slit til og við 50–59 ára aldri, og eru tá 86 %. Nú minkar til 65 % í næstu 10 árunum og veksur aftur til 71 % í árunum oman fyri 70.

Farmynd I: Ikki fá børn eru smittað, áðrenn tey eru 5 ár. Nú veksur talið av smittaðum eitt sindur til 10–14 ára aldur, og so eitt reyst lop til árinum ímillum 15 og 19 og aftan á tað lækkar strikan fyri 10 ára skeið líka bratt, men longur niður. Henda farmynd steðgar í 40-árunum.

Farmynd II: Lungnatuberklarnir taka við 10 ár seinni enn smittuhitin; fá av børnunum ímillum 10 og 14 ár eru sjúk. Síðan reisir strikan ógvuliga. Hægst er hon í 20–24 árunum. Strikan heldur fram til 80 árinum. At einki barn undir 10 ár er á strikuni, sigur sjálvandi ikki, at tuberkla-smittan er vandaleys smáum børnum; doyggja tey, er deyðatvoldin ikki lungnatuberklar. Her er 1 andlát av tuberklum í heila og mænuserki og 1 av tub. universalis.

Farmynd III: Farmyndin viðvíkjandi andlátum av lungnatuberklum byrjar har smittustrikan er hægst (15–19 ár), og longu her er hon í hæddini. Síðan fer hon víðari fram í smáum aldum og endar í 80-árunum.

9. talva.



Smittuhitatilburðirnir (106), nýggir tilburðir við lungnatuberklum (76) og øll andlát av lungnatuberklum (31+6) sett upp í farmyndum. — I farmynd smittuhitans, II farmynd lungnatuberklanna, III farmynd, ið vísir andlátini av lungnatuberklum.

Andlát av tuberklum í Eiðis læknadømi frá 1920 til 1952.

Á 6. og 7. talvu í stykkinum um lungnatuberklar sæst, at í hesum 32 ára skeiðinum vóru 31 andlát av lungnatuberklum ímillum teir 76 nýggju tilburðirnar við hesi sjúku. Í hesum tali eru tó minni enn so øll andlát av lungnatuberklum í hesum tíðarskeiði og læknadømi. Afturat mugu vit leggja teir sjúklingar við lungnatuberklum, ið byrjaðu og vóru kendir undan 27/6 1920, og sum doyðu eftir henda dag — tilsamans 6: ♂ 3 ♀ 3; tey eru sett upp á 10. talvu, og verða tað tilsamans $31 + 6 = 37$; ið doyðu av lungnatuberklum.

♀	N. K. M. K.	deyð á bróstsjúkrahúsinum	18/4 1921,	42	ára	gl.
♀	S. P.	» » »	6/7 1921,	61	»	»
♂	A. A.	deyður heima	13/1 1922,	42	»	»
♂	H. D.	» »	16/2 1923,	67	»	»
♂	H. J.	» »	28/2 1925,	43	»	»
♀	S. A.	deyð »	29/3 1926,	35	»	»

10. talva. 6 fólk við lungnatuberklum, ið vóru kendir undan 27/6 1920, og sum doyðu eftir hendan dag.

2 av teimum á 10. talvu doyðu á bróstsjúkrahúsinum. 3 av hinum høvdu hvørt verið har 2 ferðir, men tey doyðu heima. 67 ára gl. maðurin hevði ongantíð viljað farið á bróstsjúkrahúsið.

Nú ber til at taka saman øll andlát av tuberklum. Tey eru hesi:

11. talva. Andlát av tuberklum frá 27/6 1920 til 26/6 1952.
(Deaths of tuberculosis from 27-VI-1920 to 26-VI-1952)

Tub. í heila og mønuserki (meningit. tub.)	4
Tub. universalis	2
Pericarditis caseosa product. tub.	1
Knotutuberklar (bone tuberculosis)	2
Tuberklar í kynkertlunum (tuberculosis in genitals)	1
Lungnatuberklar (pulmonary tuberculosis)	37

Tils. (total) ... 47

Sum vit síggja á 11. talvu, doyðu hesi 32 árin í Eiðis læknadømi tilsamans 47 av tuberklasjúkum, og av teimum 37 av lungnatuberklum. Vit kenna manntølini¹⁾ frá 1. februar 1921 og frá 5. november 1925, 1930, 1935 og 1950. Íbúgvatalið var í hesum árunum frá 2124 hitt fyrsta árið til 2326 hitt seinasta. Yvirhøvur fyri árið verða tað 2226. Vit fara neyvan stórvegis skeivir, tá ið vit nýta hetta talið á íbúgvum fyri hvørt einstakt av hesum 32 árum. Tað verða tá 6,6 andlát av tuberklum fyri hvørjar 10.000 íbúgvar í øllum læknadøminum og 5,2 andlát av lungnatuberklum.

Joensen (7) hevur tøluni á tuberklaandlátum av øllum tuberklasjúkum, roknað fyri hvørjar 10.000 íbúgvar um allar Føroyar í hesi 30 árin frá 1921 til 1950, skift sundur í fimmáraskeið. Tøluni eru 15,8, 12,6, 10,3, 9,2, 7,7 og 6,1. Talið fyri Eiðis læknadømi 6,6 fyri at kalla sama tíðarskeið (27/6 1920–26/6 1952) er so heldur lægri enn føroyska miðaltalið.

Tuberklarnir eru minni enn so líka tættir í teimum 18 bygdunum, ið leitaðu til lækna á Eiði. Í bygdini M. við íbúgvartalinum 231 (roknað út sum talið omanfyri) vita vit um 19 andlát av tuberklum, og av teimum 16 av lungnatuberklum. Hetta verður av øllum tuberklasjúkum 25,7 andlát fyri hvørjar 10.000 íbúgvar, og av lungnatuberklum 21,6. Bygdin B við 247 íbúgvum hevði næststørstu tøluni – ávikavist 13,9 og 11,4.

Fjølbygdasta sóknin hevði 15. juni 1945 629 íbúgvar. Hon hevur 2 heilt smáar bygdir og hina størstu bygdina, L. av øllum, sum við eru í hesari rannsókn. Í hesi bygdini vóru tætt uppi undir 600 íbúgvum. Í hesi sókn vóru 8 andlát av tuberklum, 6 teirra av lungnatuberklum, og átta øll heim í teirri stóru bygdini. Síga vit 629 (óvist um tað er heilt beint) at vera miðaltalið í hesari sókn fyri øll hesi árin, verður tuberklatali 4,0 av 10.000 og viðvíkjandi lungnatuberklum 3,0.

1) Eg veiti Statistisk Departement tøkk fyri manntølini í hesi ritgerð.

Í einari aðrari sókn við 4 bygðum, sum 15/6 1945 til- samans høvdu 436 íbúgvar, kenna vit í hesum 32 ára skeiðinum bert eitt tuberklaandlát. Tað var 19 ára gl. gentan, hvørjar sjúkusøga er søgd í stuttum í Fróðskaparriti 8. bók bls. 27 (sjúkusøga 4). Hon varð smittað meðan hon gekk í skúla í Havn og doyði av tuberklum í heila- og mænuserki 6 vikur eftir fyrsta dag smittuhitans. Hetta sigur sjálvandi ikki, at aðrar tuberklasjúkur ikki eru sæddar í hesi sókn, tað eru tað, men tær eru allar vorðnar lektar.

Býta vit 32 ára skeiðið sundur í 2 eins stórar partar, vóru í fyrra partinum, ið røkkur frá 27/6 1920 til 26/6 1936, tils. 23 andlát av tuberklum, í hinum partinum 24. Eitt sindur harmiligt er at noyðast at viðganga, at als eingin framburður er at síggja. Av lungnatuberklum doyðu ávikavist 19 og 18.

Yvirlæknin *V. Magnussen Calmetta* koppaði í Eiðis læknaðemi frá 22/9 til 26/9 í 1946. Í tíðini aftaná til 26/6 1952 — nærum 6 ár — vóru 4 andlát av tuberklum. Av teimum høvdu 2 mannfólk lungnatuberklar (+ tb), tá ið koppað varð. Hin 3. — eisini mannfólk — var smittaður av móður síni, sum doyði heima, tá ið sonurin var 14 ára gamal. Lungnatuberklar hansara brutu seg fram í 1948 (+ tb), og hann doyði í 1950, 54 ára gamal. 4. var 18 ára gl. unglíngi, ið smittaður var í Tórshavn og hevði ligið heima í summarfrítíðini við smittuhita frá 9/8 til 20/9 1946. Hann doyði av tuberklum í heila- og mænuserki hin 26/11 1946 (sí Fróðskaparrit 8. bók, bl. 27, 3. sjúkus.).

4 andlát í nærum 6 ára langa tíðarskeiðinum eftir koppingina eru færri enn vit høvdu væntað. 18 ára gamli unglíngin hevði neyvan doyð, var hann vorðin smittaður 2–3 mánaðir seinni, tí tá mundi hann havt verið koppaður frammanundan.

Í tíðini eftir koppingina kom eingin tilburður við smittuhita. Sum ávist í Fróðskaparriti 8. bók (bls. 9 og 32) vóru tilsamans 106 tilburðir at síggja við hesi sjúku í tíðarskeiðinum frá 1. januar 1928 til 22. september 1946, nær-

um 19 ár, slakir 6 yvirhøvur hvørt ár. Ein hevði tá havt væntað ímillum 30 og 36 frá 22. september 1946 til 26. juni 1952. Men koppingini fyri at takka sást smittuhitin ikki, og tí heldur eingin av teimum tuberklasjúkum, ið koma í kjalavørri hansara.

Tó vóru, sum nevnt í Fróðskaparriti 8. bók bls. 34, í hesum nærum 6 ára langa tíðarskeiðinum 3 tilburðir við vatni á lungunum. Vit kenna frá stívliga 26 ára skeiðinum 27/6 1920 til 26/9 1946 tilsamans 70 (73÷3) tilburðir við vatni á lungunum t. e. nærum 3 yvirhøvur hvørt ár. Vit áttu tá at kunna væntað 18 sjúk við vatni á lungunum í árunum eftir koppingina. Tað komu sum nevnt 3. Tveir teirra vóru smittaðir undan koppingini. Hin 3., ið ikki var smittaður, kom ikki til koppingina. Aðrar tuberklasjúkur (lungnatuberklar, ryggjartuberklar o. aðr.) tóku seg eisini upp, men allar hjá fólki, ið smittað vóru undan koppingini í 1946.

Sjúkur elvdar av eitri frá tubbasteyrum.

Taka vit frá knútarósin, hava allar sjúkurnar, ið viðgjørðar eru her og í Fróðskaparriti 8. bók avgjörðar tuberklauppruna. Tað merkir, at tær eru elvdar beinleiðis av tubbasteyrum og eru óhugsandi uttan teir.

Knútarósin er sum nevnt undantak frá hesi reglu. Hon kann, sum *Wallgren*¹⁸ og *Landorf*¹⁰ hava ávíst, koma uttan at hava samband við tuberkulinvend og uttan at hava tað minnsta sindur at gera við nakra tuberklasjúku. Knútarósin er eitt ovurviðkvæmissjúkueyðkenni, tó ikki fyri nakra sjúku sær. Annað er, at hetta útbrot er so ofta at síggja saman við smittuhita, at neyðugt er, hvørja ferð tú hevur tað fyri tær, at spyrja, um hann (smittuhitin) er fylgisneyti hjá hesari sjúku ella ikki, og at svara uppá hendan spurningin, áðrenn hugsað verður um aðra orsök.

Men knútarósin er ikki einasta tuberklaleysa sjúka, ið koma kann saman við smittuhita. Her skulu verða nevndar

5 sjúkur, sum sagt verður meira um niðanfyri. Tær eru hálstak, milttroti, nýrnabruni (glomerulonephritis) bláæðra-bruni (plebitis) og vøddapína, og fleiri kundu verið nevndar. Tær eru her savnaðar undir yvirskriftini: Sjúkur elvdar av eitti frá tubbasteyrum, men óvist er, um eitur (toxin) er rætta orðið í hesum sambandi.

Hálstak. Eitt sindur av roða í hálsinum (góma, góma-bogum og mandlum) er als einki óvanligt fyrstu dagar smittuhitans. *Hyge*⁴ sigur: »Mong høvdu hálstak og reyðan háls,« og *Poulsen*¹² skrivar: »Einstakir tilburðir við ilt í hálsinum.« Høv. hevur tó sjáldan hoyrt um, at tey hava fingið ilt, tá ið tey svølgdu, ella sæð eitlar á hálsinum, men hevur aftur og aftur sæð roða á svølginum.

Bert ein einstakur nýsmittaður við smittuhita hevði skónir í hálsinum. Tað var 5 ára gl. genta, smittað av faðir sínum, áðrenn sjúka hansara 12/9 1942 varð funnin. Tubbasteyrar vórðu funnir í spýtti hansara.

1. sjúkus. ♀ S. B., b. í h. 16/8 1937 varð sjúk við smittuhita 11/8 1942. Við sjúkravittjan 2 dagar seinni (h. 13/8) fekk hon ilt, tá ið hon svølgdi, smáar skónir á báðum mandlum og eitlar, stórar sum hassilnøtukjarnar undir húðini á báðum síðum; kroppshitin var hendan dagin 39,9/40,5. Pirkað 18/8; Tvørmát 10 mm við vaturípu eftir miðjuni. Hitin vardi til 21/8. Hálsurin var rættvorðin einar 2 dagar fyrr.

Gjøgnumlýst 12/9 á tuberklastøðini í Havn: »Í høgru lungarót stórus vøkstur (eitil) og heldur stórus troti uttanum lungarótina.« Var eitt sindur seinni 3¹/₂ mánað á tuberklastøðini á Dronning Alexandrines hospitali. Tá ið hon varð skrivað út: »Nú er bert eitt lítið sindur ov stór lungarót.«

Milttroti: Hjá trimum dreingjum varð funnin milttroti samstundis við smittuhitanum ella beint aftaná, og mangt er, ið bendir á, at milttrotin hevur verið eitt av sjúkuæyð-kennum smittuhitans. Sjúkusøgurnar 2 og 3 (sí niðanfyri) hava verið prentaðar fyrr.

2. ♂ A. A., b. í h. 23/9 1927, sí Ugeskrift for Læger 1933 bls. 915 (*Rasmussen*¹⁵). 19/2 1928, 4³/₄ mán. gamal smittuhita, sum vardi í 13 dagar til 3/3. 9/3 milttroti, ið stóð við í fleiri mánaðir, og samstundis skilligur

rósukransur. 2/5 knúturunnur við skøvningarnar. 6/6 vóru øll sjúku-eyðkenni við eingilskusjúku burtur, og drongurin gekk, tá ið hann varð styðjaður 24/6, 9 mán. gl.

Vælkent er, at eingilsk sjúka og milttroti stundum eru at síggja saman. Í hesari sjúkusøgu koma eingilsksjúka og milttroti so tætt at smittuhitanum, at hann og eingilsk sjúkan mugu hava tikið seg upp samstundis. Tí er her ógjøriligt at avgera, um milttrotin hoyrir saman við smittuhitanum ella eingilsku sjúkuni.

3. ♂ E. H., b. í h. 5/7 1933. Sí Fróðskaparrit 8. bók bls. 11 (*Rasmussen* 16) Pirk 12/1 1934 ÷, 17/1 +, drongurin var tá 6¹/₂ mán. gl. Ikki frískur 18/1, og dagarnar eftir: Ringan matarlyst, eitt sindur hásur, bleikur, hjámutúr. 21/1 milttroti, ið stóð við í 6 mán. Hita bert ein dag, hin 4/2 1934. Hevði onga tíð eingilsk sjúku.

Tó at smittuhitin her er at kalla uttan hita, er tó orsök til at halda, at milttrotin er tengdur at tuberklasmittuni. Drongurin var sjúkur, hóast hann nærum ongan hita hevði.

4. ♂ M. J. b. í h. 12/5 1920. Smittuhita 26/12 1927, 7¹/₂ ára gl. Hevði nógvan hita til 10/1 1928, síðan lágan hita til 2/5. Hin 14/1 kendist miltið ov stórt, men var longu 8/2 burtur aftur. Vatn á høgra lunga 15/3.28. Samstundis við tí aftur ov stórt milt. Hvussu leingi miltið síðan var ov stórt, vita vit tíverri ikki.

*Ligner*¹¹ hevur eina sjúkusøgu um knappliga 8 mán. gl. gentu við smittuhita, ið vardi í 16 dagar. Tá ið hitin byrjaði, kendist miltið, og tað var framvegis stórt eina tíð eftir at hitin var burtur — hvussu leingi sæst ikki.

Nýrnabruni. Tað hendir, at smittuhitin hevur við sær nephritis hæmorrhagica, so sum henda sjúkusøga visir:

5. ♀ K. S. J., b. í h. 18/6 1909. Var í seinna helmingi av apríl 1926, 17 ára gl., dagliga saman við 15 ára gamlari vinkonu, sum síðan í mars hetta árið hevði hostað og ikki livað heilt væl. Hin 1/6 vórðu lungnatuberklar funnir hjá henni og tubbasteyrar í spýttinum.

K. S. J. varð sjúk 24/5 1926, men dugdi ikki at síga, hvar hon var sjúk, og mátti liggja í seingini. Við læknavitjan 1/6 var funnin lin hæmorrh. nephritis, ið hevðist við til gentan doyði 5¹/₂ mánað seinni.

Á lungum hoyrdist einki sjúkligt. Hitin 1/6 var 38,6. Dagin eftir 36,6/38,1. Síðan eingin hiti.

Stutt eftir 1/6 kom hostin, og hann helt á alt summarið, hóast hon annars livdi væl. Hin 10. september legðist hon aðru ferð, og 26/9 vórðu tubbasteyrar funnir í spýttinum. Lungnatuberklarnir, ið fyrst og fremst vóru høgumegin, versnaðu skjótt. Hin 30/10 kom somu megin av sær sjálvum hol á lunga, sum kroystist sum ein bóltur inn ímóti lungarótini (pneumothorax), og 13/11 1926 doyði hon.

Vit mugu halda, at tann sjúkan, ið tók seg upp 24/5 1926 var smittuhiti, og at nýrnabrunin, ið kom at kalla um somu tíð var elvdur av tubbasteyra-eitri.

Kristenson⁹ hevur eina sjúkusøgu, ið líkist hesari nóg: 29 ára gl. sjúkrasystranæmingur, sum eftir at hava tænt 2 mánaðir á tuberklasjúkudeild, fekk knútarósin og nýrna-bruna. Men henni gekst ikki sum gentuni í hesum tilfarinum, tí hon varð púra frísk aftur. *Tillisch*¹⁷ sá nýrnabruna hjá 5 ára gl. dreingi við lungnatrota.

Bláæðrabruni. Millum teir mongu sjúklingar við tuberklasjúkum, sum eru í hesum tilfari, eru tveir, ið saman við ringari smittu stríddust við ógviliga løgnan bláæðrabruna. Hann var eyðvitað ikki elvdur av tubbasteyrunum, men eftir øllum líkindum av eitri teirra. Sjúkusøgunar verða tí sagdar her. Oman fyri er fleiri ferðir sipað til teirra. Hesir báðir sjúklingarnir vóru 19 ára gl. genta (6. sjúkusøga) og 27 ára gl. maður (7. sjúkusøga).

6. ♀ S.N. b. í h. 15/3 1912. Pirkað 10/10 1928 ÷. Gongsgenta á sjúkahúsi frá 1. oktober 1930 til 1. mai 1931. Her vóru eisini sjúklingar við lungnatuberklum. Fekk smittuna seinast í mars 1931. Løgd inn á sjúkrahús 1/4. Hitin, ið bert eina einastu ferð kom upp á 39⁰, hevðist við til 21/4. Pirkað her og var positiv. Varð skrivað út 27/4. Kom heim 6/5.

Uppaftur sjúk 8/5 1931. Kendi sær sting aftantil v. megin inn ímóti geislunum, hevði hita, ið nærum beinan vegin fór at skifta ógviliga ímillum høgur hitahæddir og djúpar lægdir, og hetta slagid av hita helt sær til gentan doyði 4 mánaðir seinni.

Longu 16/5 1931 bláæðrabruna í vinstra gongulimi og 29/5 somu sjúku h. megin. Bláæðrabrunin tók seg helst upp ovast í vena saphena — kann vera í bláæðrunum í kokuni. Beinini vóru at kalla rættvorðin seinast í juni.

Einki kom upp fyrr enn miðjan juni. Hin 15/6 1931 varð spýttíð kannað fyrstu ferð við stroktilbúningi: ÷ tb., hin 27/6 fann sveivatnssstöðin í Keyppannahavn við aling + tb. Bygdalæknin kannaði tað 19/6, 23/6, 27/6 og 5/7, allar ferðir ÷ tb.; endiliga 28/7 vórðu tubba-steyrar funnir við strokrannsókn.

Lunguni vórðu kannað og royndust púra rættvorðin til 12/6, 1¹/₂ mán. eftir 1. sjúkudag.

Tá kom turrur lungnahinnubruni h. megin. 23/6 vatn á báðum lungunum. 28/7 vórðu, sum oman fyri nevnt, fyrstu ferð funnir tubba-steyrar í spýttinum við strokrannsókn. Harafturat vóru sama dag bulluljóð á allari framsíðuni v. megin og uttan um vinstra helming av rygg-súluni. Oman fyri h. óstbein eitt tyssi av samanvaksnum, hørðum gróðrrvatnseitlum, sum at vísa seg vóru festir í vevnaðin aftan fyri og undir hesum beini.

3 dagar seinni — 31/7 — var allur ovari helmingur av v. lunga vorðin ein stór hola. Nú komu upp o. u. 200 cm³ um samdøgurið. 27/8 var holan burtur, og á tí staðnum vóru nú vátlig bulluljóð Samstundis var ein týðilig burturfjaran av doyvda bankiljóðinum á bakinum bæði h. og vinstru megin.

Hevði higartil vist frá sær øll uppskot um at leggjast inn á Dronning Alexandrines hospital á tuberkladeildina. Segði at enda ja hin 2/9. Doyði har 13/9 1931. Sjúkuavgerðin hjá sjúkrahúsinum var lungnatuberklar (tub. pulm. caseosa).

Lungnahinnubrunarnir eru her ikki roknaðir at vera sjálfstøðug sjúka. Teir komu saman við lungnatuberklunum og hoyra upp í teir. Sí pettið um vatn á lungunum í Fróðskaparriti 8. bók.

7. ♂ K. H. b. í h. 18/12 1916. Smittaður av systur, sum doyði heima 10/12 1942 av lungnatuberklum 17 ára gomul.

Hevði 9/11 1942 ÷ pirk, 18/12 1942 + pirk. Smittuhitin kom 20/12 1942, maðurin var tá 26 ára gl., men hann kendi seg ikki heilt frískan dagin fyri. Hevði enn hogan hita, tá ið hann 14/1 1943 varð lagdur inn á bróstsjúkrahúsið. Var her í meira enn 3¹/₃ ár til 20/5 1946, undantikin fyribils vist á Dronning Alexandrines hospitali at verða kannaður og skorin fyri skurðtuberklar.

Hevði í hesum tíðarskeiði mangar tuberklasjúkur; hin fyrsta: I, var smittuhiti, ið líðandi varð at hinum sjúkunum. Hin fyrsta teirra II var phlebitis extr. inf. dxt., ið tók seg upp í døgunum uttanum 11/2—43 við, at sjúklingurin var eymur eftir innsíðuni á høgri læri og var skjótt eymur úr lærkreppingini og niður í fótin, og hetta saman við miklum

trota. III. 14/3 1943 æðratipping við pínu vinstrumegin á bringuni og vatni á vinstra lunga. IV. Saman við hesum var mikil troti, ið fevndi um at kalla allan ovara helming av høgra lunga (epituberkulosis). Enn vóru eingir tubbasteyrar í spýttinum, men í apríl 1943 spýtti hann blóð og 12/4 1943 tubbasteyrar í tí, sum upp kom. Her vóru tubbasteyrar til 18/9 1944 í stroktilbúningi. Tá ið hann varð útskrivaður, vóru eingir tubbasteyrar við aling (Sveitavatnsstøðin í Keypmannahavn). V. 14/8 1943 tuberklabrúni í v. hjáeista, og VI. svullur nærhendis samankomningini í kokubeininum í neðra, og haðani kom vágur útúr. Her var leingi ein fistul, men ikki var møguligt at siga, hvaðan vágurin kom. VII. 19/5 1944 tuberklar í liðinum ímillum vinstra óstbein og vinstra herða-blað. VIII. 14/6 1944: »Í bløðrubotninum og uttanum h. landræsi (ureter) var roði, og einstøk »sagogrýn««. Tað kemst væl uppí bæði landræsi, og nógv land kemur báðumegin frá. Retrograd pyelografi: Einki avgjørt órættvorðið«. Landið fleiri ferðir ÷ tb. IX. Sama dag vatn á h. lunga. X. Februar 1945 tuberklar í h. hjáeista. XI. 5/2 1946 tuberklar í bløðruhálskertlinum: »Í høgra lepa ein knykil stórusum nøtukjarni, ikki eyður og kemur eitt sindur inn í baktarmin.« XII. Tuberklar í høgru sáðbløðru. »Kertilin høgrumegin er tjúkkari enn hann v. megin.«

K. H. hevði sum omanfyri ávíst í 3¹/₃ ár havt 12 ymissar sjúkur, elvdar av tuberklasmittuni. Bláæðrabrunin og blóðtøppurin, sum kom í 2. og 3. mánað í hesum tíðarskeiði, eru ikki rættiligar tuberklasjúkur. Eiturið frá tubbasteyrunum má vera orsøkin til bláæðrabrunan, og hann til blóðtøppin. Só verða 10 sjúkur eftir, ið beinleiðis eru voldar av tubbasteyrum. Tuberklabrúni í báðum hjáeistum varð skorin burtur.

Omanfyri nevnda genta og maður høvdu ógvuliga álvarsama tuberklasmittu. Bæði høvdu herviligan bláæðrabruna o. u. 1¹/₂ mánað eftir fyrsta smittuhitadagin, og — hitin undantikin — vóru hetta fyrstu sjúkueyðkenni smittunnar. Hin fyrri av hesum báðum sjúklingum doyði 5¹/₂ mánað eftir nevnda bil, hin noyddist at vera á bróstsjúkrahúsi í 3¹/₃ ár, áðrenn hann varð útskrivaður frískur.

*Helweg=Larsen*³ hevur eina søgu, um 24 ára gl. student (♂), ið helst ongan nýsmittuhita hevði, men 5 mán. eftir at hann var smittaður, fekk vatn á h. lunga, hann varð so lagdur inn á bróstsjúkrahús og sjúkrahús. 1/2 mánað

seinni lungnatuberklar, og á v. lunga fór hol á av sær sjálvum (pneumothorax), og o. u. 4 mán. seinni phlebitis v. saph. magn. sin. Sjúka hansara hevur eftir øllum líkindum als ikki verið so skaðilig sum hon hjá gentuni og manninum omanfyri. Tí hann varð útskrivaður frískur eftir 1 árs vist á bróstsjúkrahúsi og sjúkrahúsi, tað eru 17 mán. eftir smittubilið. Ongar upplýsingar eru um hita. Mong brøgd vóru tey somu við sjúkuni hjá honum og hjá teimum báðum her nevndu; men vit kunnu ikki við vissu síga, at sjúka hansara stavaði frá tubbasteyraeitri.

Myalgia. Ikki sjáldan kemur pína í vøddum og liðum saman við smittuhita, ella saman við tuberklasjúkuni í allra fyrstu tíð hennar.

Hon kom fleiri ferðir hjá teimum 106, mest børnum og ungum fólki í Eiðis læknadømi, sum høvdu hesa sjúku í tíðarskeiðinum 1920–1952. Hjá tveimum teirra, 18 ára gentu og 6 ára dreingi, var henda pínan óvanliga sterk. Hjá 6 ára dreinginum gjørdi hetta, at ivingur var um meningitis.

8. ♀ J. P. J., b. í h. 5/7 1910. Smittað av 17 ára gl. vinkonu, sum doyði heima h. 31/3 1928 av lungnatuberklum. — Smittuhita við knútarósín 8/5–28. Pirkað 16/5: 8 mm breiður roði við 3 mm breiðari væturípu í miðjuni. Hitin til 20/5: í mesta lagi 39°.

Síðan at vísa seg frísk í einar 10 dagar, so aftur hiti frá fyrst í juni til 28. í hesum mánað, ikki uppum 38,9. Pulsurin títtur 116–120. Saman við hesum pína í ørmum og beinum, meiri í beinunum, og serstakliga í vinstra, har stóð pínan niður í tærnar. Hin 13/6 var Lasègue's sjúku-eyðkenni positivt vinstrumegin við 60–70°. Pína í seturvøddunum, tá ið beinið varð lyft upp og týðiliger eymleiki beint undir vinstra mjadnarkambi. Hin 16/6 varð funnin eymleiki í seturvøddunum bæði vinstru- og høgrumegin, og framvegis positivt Lasègue's sjúku-eyðkenni v. m. Tá ið hitin var burtur, kom hon upp; men nú kom ógviliga sterkur hosti, men einki sindur kom upp, og einki var at hoyra á lungunum.

Fyrst í august mánað kom hiti 3. ferð, og hesa ferð stórir munur á kvøld- og morgunhita: Frá 35,9 um morgunin til 40,0 sama kvøldið. Aftur pína í ørmum og beinum, og nú mest í høgru limunum. Lasègue's sjúku-eyðkenni positivt báðumegin, týðiligari høgrumegin. Eymleiki í

seturvøddunum báðumegin og pína uttan um mjadnarliðirnar, tá ið lærið varð havt út til vikis og inn ímóti miðlinjuni, og tá ið tað var snarað inná og útá, so hesar røringar vóru tarnaðar. Høgra knæ eitt sindur hovið, men knæskelin ikki lyft upprá, so at tú hoyrir slag. Kanning av lungunum sýndi støðugt alt at vera rætt vorðið.

Hin 17/8 varð hon lögð inn á Dronning Alexandrines hospital. Beint áðrenn hon fór heiman, hostaði hon fyri fyrstu ferð slím upp; tað hevði tubbasteyrar. Doyði á sjúkrahúsinum 13/9 1928 av tub. pulm. miliaris.

At henda unga genta hevur havt herviliga áhaldandi pínu í vøddunum er neyvan nakað at ivast í. Mangt vísir á, at eisini høgri knæliður og báðir mjadnarliðir hava verið skaddir av eitri frá tubbasteyrunum.

9. ♂ O. J. b. í h. 23/9 1938. Í Fróðskaparriti 8. bók, bls. 26 verður í 5. sjúkusøgu sagt frá 6 ára dreingi (O. J.), ið hevði meningitiseyðkenni uttan meningitis og uttan broytingar í mønuflóttinum. Orsök er til at halda, at »meningitis« hansara var vøddapína av sama slag, sum tann hjá gentuni í 8. sjúkusøgu.

Vælkent er, at mangar smittusjúkur stundum hava til fylgisneyta stirvni í ryggi og nakka, tá ið tær taka seg upp; men neyvan er vanligt, at hesi sjúkubrøgd eru so sterk sum hjá hesum 6 ára gamla dreinginum í 9. sjúku- søgu.

SUMMARY

The present work is a continuation of an article in *Fróðskaparrit VIII*, 1959, and deals with the new cases of tubercular disease in joints and bones, subcutaneous glands, genital organs and bladder, skin and lungs, occurring in the Medical District of Eiði from 27. VI. 1920 to 26. VI. 1952. In addition reference is made to cases with fatal results and to non-tubercular diseases which often appear simultaneously with initial fever and are apparently due to toxins from the tubercular bacillus.

In the case of 14 children and adults (9 male, 5 female) tuberculosis occurred in limbs and bones. 3 of these became ill twice, the second time the tuberculosis was in an entirely different bone. The total number of cases was thus 17 (11 m., 6 f.). Table 1 shows that these fall naturally into 2 groups: children under 15 years, in all 6 cases (4 children), and adults between 20 and 39 years, 10 cases involving 9 persons (8 m., 1 f.). Further the case of a woman over 60. There was no case between 15 and 19 years. This position is reversed in cases of initial fever, noted at the bottom of Table 1. It occurred more frequently during these years than at any other time.

There are two cases of tuberculosis of the joints: 1 child and 1 adult. In the case of the child spondylitis occurred 2 years 5 months after tuberculosis of the knee joint. This case is therefore given on Table 2 (No. 3), which deals with the cases of spondylitis, 8 in all, further the tubercular diseases which preceded and followed behind. In 4 out of the 8 cases spondylitis arose within two years after the date of infection. The period was longer in the other cases, in the case of No. 9 at least 20 years. 1 of the 8 patients with spondylitis had only a single tubercular vertebra, all the others had two. In 6 cases the lumbar vertebrae were affected and these only were tubercular. Altogether 3 of the patients with bone tuberculosis died, 1 of pulmonary tuberculosis. Table 3 consists of a list of those bones and joints where the tuberculosis was situated.

Altogether 19 (9 m., 10 f.) children and adults with tuberculosis of the subcutaneous glands. Their sex and age are given in Table 4. 14 had glandular swellings on the neck, in 4 cases swellings were in the elbow and armpits, and 1 case was diagnosed as adenitis subcutanea tuberculosa universal. It will be seen from Table 5 that 5 of the 15, all children aged 10 years or less and 2 others aged 15 and 21 years, developed their tubercular swellings within 2 years of infection. 6 showed an interval of 5 to 18 years from infection to illness, 1 took at least 9 years, another not less than 12 years between infection and illness, in 4 cases no details are available. In 3 of the 19 cases growth of the subcutaneous glands and the incidence of tubercular disease in the lungs and pleura occurred to some extent simultaneously.

In the case of 5 men and 1 woman the tuberculosis was situated in the genital organs. 4 of the 5 men had tuberculosis on both sides, only 1 case, the oldest of all, was on one side only. In none of the cases did both glands become affected at the same time, the interval being from 6 months to 2 years. The date of infection is not known in the case of the two oldest patients, aged 57 and 38; infection in the other 3 cases took place 4 years, 6 months and 4 months respectively before illness. The last 2 also had tuberculosis in other organs

as well. — The female patient died at the age of 20 of tub. peritonei e salpingitide. She was presumably infected by her mother in her earliest childhood.

5 cases of skin tuberculosis: 3 children, 10 to 14 years, with tuberculides, a man of 24 years with a well defined tubercular lump at the top of the outer side of the left thigh, and a woman of 55 years with lupus vulgaris. In the first 4 cases the tubercular disease appeared respectively 1 year, 6 years, 3 months and at least 5 years from the time of infection. No details are available for the 5th case.

By pulmonary tuberculosis we here mean changes in the lungs which show themselves to be tubercular as a result of auscultation, percussion or occurrence of tubercular bacilli in smears. It will be seen from Table 6 that altogether 76 (38 m., 38 f.) new cases were noted in the period of 32 years, and that tubercular bacilli were found in the sputum of 64 of these (33 m., 31 f.). As Table 7 shows altogether 31 persons (12 m., 19 f.) died. In 25 of the 76 new cases the date of infection is known, see Table 8. No less than 18 (10 + 8), 72% of these 25, became ill in the 10 years from their 15th birthday to the end of the 24th year. The period between infection and the appearance of tuberculosis is seen from the table to be extremely variable, but all the indications suggest that these 10 years are particularly dangerous for those infected at such an age or earlier. In Table 9, graphs illustrate (I) cases of initial fever (106), (II) new cases of pulmonary tuberculosis (76), (III) deaths from this cause (37, see below). The initial fever begins 10 years before pulmonary tuberculosis, and this 5 years before the deaths' graph.

Graph I rises steeply and stops in the forties; graphs II and III continue to the eighties.

During the period of 32 years there occurred 31 deaths of pulmonary tuberculosis among the 76 new cases noted in the Medical District of Eiði. If all the deaths which occurred in this period are to be included, we must add those cases where the disease began and was known before 27. VI. 1920 and who died after this day. These numbered 6 (3 m., 3 f.), giving a grand total of 37. As Table 11 shows, all told 47 deaths occurred from all forms of tuberculosis, which equals 6,6 per 10,000 for the whole medical district and 5,2 per 10,000 from pulmonary tuberculosis in the 32 years.

Tuberculosis is by no means equally distributed. In village M with 231 inhabitants there were 19 deaths from all forms of tuberculosis, of which 16 were pulmonary tuberculosis, which equals 25,8 and 21,6 deaths per 10,000 respectively. In village B with 247 inhabitants the corresponding numbers were 13,9 and 11,4. The parish with the highest population (629) and 8 and 6 deaths equals 4 and 3. Another parish

with 436 inhabitants had only 1 death (menigitis) in these 32 years.

Erythema nodosum is not the only non-tubercular disease which is observed together with or immediately after the initial fever. 5 others are here named angina, enlargement of the spleen, glomerulonephritis, phlebitis, myalgia and together with these arthrititis. These must be occasioned by the toxins of the tubercular bacillus. Not a few sufferers with initial fever have reddening in the throat. In 3 cases, all children, aged 4 months, 6 months and 7 years, the spleen was felt to be enlarged. 1 girl aged 17 had hæmorrh. nephritis; she died 6 months later of tub. pulm. A 19-year old girl and a 26-year old man passed through severe tubercular infections, 1½ months after the onset of initial fever they were subject to serious phlebitis. The first died 5 months later of tub. pulm. caseosa, the other had to suffer a considerable number of tubercular diseases, including tub. pulm. (+ tb.), and spent over 3 years in sanatoria and hospitals before being certified as cured. An 18-year old girl was afflicted with severe myalgia and arthrititis; she died of tub. pulm. miliaris 4 months after the onset of initial fever.

BÓKMENTIR

1. *Bang, Sophus*: Endnu engang om den bronchiale Respiration. Nordisk Tidsskrift for Terapi. 3' Aarg. Kbh. 1905. Bls. 114–115.
2. *Bonsdorff, Axel v.*: Knoevenagels Ftis. Förhandlingar vid Nordiska Tuberkulosläkarföreningens sjätte möte i Helsingfors 2'–3' juli 1929. Helsingfors 1930. Bls. 27–33.
3. *Helweg-Larsen, Per*: Undersøgelser over den tuberkuløse Primærinfektion hos Skolebørn og unge voksne. Kbh. 1950. Bls. 128. Nr. 299.
4. *Hyge, Tage V.*: Tuberkuloseepidemi i en Statsskole. Ugeskrift for Læger 1943. 105' Aarg. Kbh. 1943. Bls. 779–782.
5. *Israel, E.*: Den akute pseudo-pneumoniske Lungetuberkulose og dens Forhold til den krupøse (genuine) Pneumoni. Hospitalstidende Bd. IV. Kbh. 1886. Bls. 193–203, 217–239, 250–257.
6. *Israel-Rosenthal*: Anledning af Overlæge S. Bangs Afhandling om den stetoskopiske Diagnose af begyndende Lungetuberkulose, især om hans Opfattelse af den bronchiale Respiration. Nordisk Tidsskrift for Terapi. 3' Aarg. Kbh. 1905. Bls. 28–29, 82.

7. *Joensen, H. D.*: Tuberklarnir í Føroyum í 19' og 20' öld. Fróðskaparrit 5' bók. Tórshavn 1956. Bls. 9–84.
8. *Knoevenagel*: Beiträge zur lokalen Entwicklung phthisischer Zustände in der Lungen, nebst prophylaktischen Bemerkungen. Schmidts Jahrbücher der in- und ausländischen gesammten Medicin – Jahrgang 1878. Bd. 178. Leipzig 1878. Bls 185–195.
9. *Kristenson, Anders*: Zur Kenntniss der Tuberkulosefrequenz beim weiblichen Krankenpflegepersonal. Acta tuberculosea scandinavica. Vol. VI. Kbh. 1932. Bls. 117–230. Fall 68. Bls. 205.
10. *Landorf, N.*: Tuberkulin-negativ knölros. Göteborgs Läkaresällskaps förhandlingar. Svenska Läkartidningen 1936. Nr. 24. (Diskussion: *N. Johansson*).
11. *Ligner, Johan*: Zum Studium der präallergischen Periode der Tuberkulose (Bacillennachweis). Zeitschrift für Kinderheilkunde. Bd. 50. Berlin 1930. Bls. 505–508.
12. *Poulsen, Axel*: A tuberculosis epidemic on the Faroe Islands. Acta tuberculosea scandinavica. Vol. XXI. Kbh. 1946. Bls. 65.
13. *Poulsen, Axel*: Bidrag til den tuberkuløse Primærinfektions Klinik. Annales Societatis Scientiarum Færoensis. Supplementum II. Tórshavn 1959. Bls. 1–94.
14. *Rasmussen, R. K.*: Pirquetundersøgelser i Ejde Lægeområde på Færøerne. Hospitalstidende. 74' Aarg. Kbh. 1931. Bls. 926–934.
15. *Rasmussen, R. K.*: Om Tuberkulosens Indgangsfeber (Initialfeber). Ugeskrift for Læger. 95' Aarg. Kbh. 1933. Bls. 915–1918.
16. *Rasmussen, R. K.*: Nýggir tilburðir við tuberklasjúkum í Eiðis læknadømi frá 1920 til 1952. Fróðskaparrit 8' bók. Tórshavn 1959. Bls. 7–38.
17. *Tillisch, Sofie*: Sekundærinfiltreringer hos barn. Tidsskrift for den norske Lægeforening. 50' årg. Oslo 1930. Bls. 281–296.
18. *Wallgren, Arvid*: Rheumatic Erythema Nodosum. American Journal of Disease of Children. Vol. 55. 1938. Bls. 897–912.